



## 奨学金 早わかり10か条



1	生徒や保護者との進路相談に、費用サポートの話も加える	授業料や費用サポートの充実度で学校の比較を
2	学校や自治体の奨学金もある	JASSOの検索サイトで調べることができる
3	奨学金と教育ローンの組み合わせも可能	入学金などのサポートに奨学金は使えない
4	奨学金と教育ローンの利息のしくみの違いを理解している	奨学金は在学中に利息が発生せず、卒業後も低い
5	国の奨学金には、給付奨学金や利息が付かない貸与奨学金がある	給付型は2020年に進学する人から対象が拡大する
6	進学先の学校で優秀な成績を残せば、授業料が免除されることもある	頑張るほど、費用面でも有利になる
7	奨学金は「本当に必要な金額だけ」借りる	借りられるからといって多めに借りると、あとで困る
8	延滞となった場合には、督促、個人信用情報機関への登録や法的処理となることもある	クレジットカードもネットショッピングもNGになる場合が
9	所得に応じて月々の返還額が決まる所得連動返還方式も新たに選べるようになった	何らかの事情で収入が少なくなっても無理なく返せる
10	将来、返還ができなくなったときにも、救済措置はある	返還が不安でも、今は必要なとき。しっかり計画を

# 先生！ お金のことが 心配です…

高校教員向け「進学マネー・ハンドブック」

2019年度版!

2020年4月から

学びたい気持ちを応援する  
新しい制度が  
はじまります



進路を考えたいんだけど、お金のことが心配で...

学費などのサポート、どう選べばいいの？

奨学金って誰でも申し込めるの？

奨学金って、国のものだけじゃないんですか？

奨学金を借りたらちゃんと返せるか心配で...

だから先生に  
お金のこと、教えてほしい

こんな生徒の声に応えたいという教員の皆さまにご活用いただける冊子を作りました。生徒にとって、将来を相談できる相手(大人)は意外に少ないものです。日常的に身近で接しているあなたの働きかけを必要としています！



黄色いページだけでだいたいわかります。生徒のために、ぜひ、ご活用ください。

## 活用シーン

保護者や生徒にコピーして渡してもOK  
進化している奨学金制度、年に一度は確認しよう！

1

三者面談で進路の話をする際に  
お金のことも簡単に説明したいときに...



2

生徒や保護者に質問されて資料を渡したいときに...



3

より充実した制度になるよう、見直されている奨学金。  
最新の情報を確認したいときに...



NEW

新しい奨学金・授業料等減免制度  
2020年4月スタート!

給付奨学金の対象者が増えます  
くわしくは30ページへ▶▶

4ページ以降コピーして配ることができます!



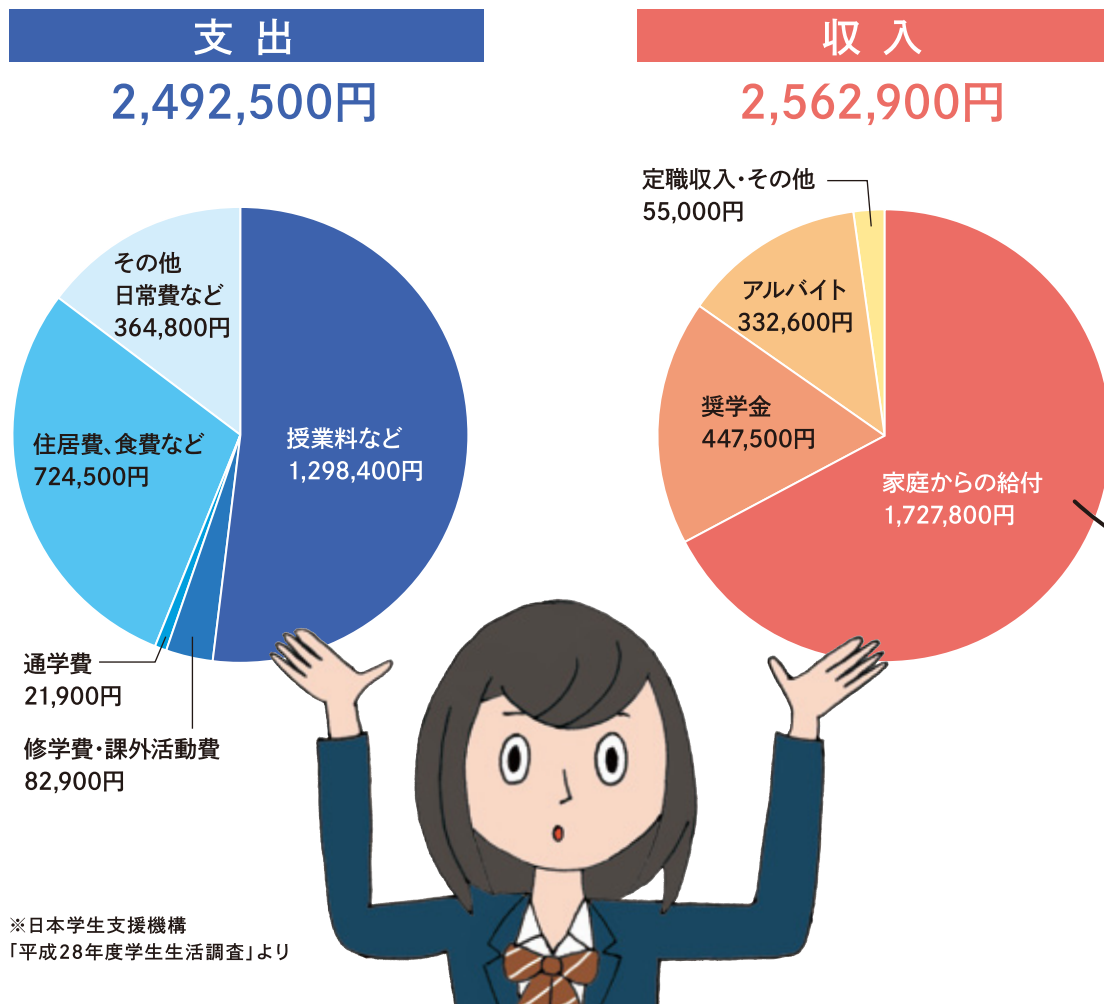
これは使える!



先生、進路を考えたいんだけど、  
お金のことが心配で...

## 学生生活にかかるお金を ざっくり把握しよう

私立大学にひとり暮らしをして通う場合(年間)



※日本学生支援機構  
「平成28年度学生生活調査」より



大学に行きたいのに  
お金がないから  
無理だって言われて...



費用のサポートを活用  
すれば、進学も可能だよ。  
諦めないで、  
話し合ってみよう。

国公立?私立?学部は?  
家族とは相談している?



学生生活のマネープラン  
(収支計画)をつくらう。



心配だったら、  
費用のサポートを使おう。



足りない!とわかったら、不足額をきちんと把握し、  
無理のない金額を奨学金などで補います。  
借り過ぎたり、足りなかったりしないように注意を。

「今はお金がない!進学を諦める」と簡単に結論を出してしまふ人もいますが、決して金銭的な理由のみで結論を出さないでください。そういう人のためにサポートがいろいろあります。早い段階に検討しておく必要があります。

マネープランについて詳しくはP16



学費などのサポート、  
どう選べばいいの？

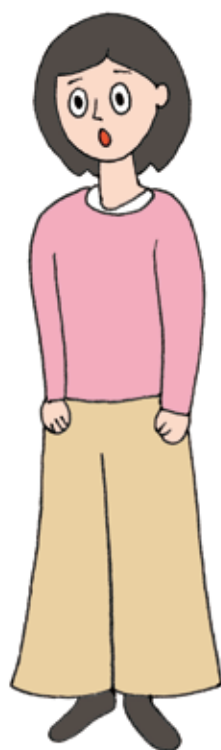


学生の奨学金(国・国以外)  
の利用率は48.9%\*  
給付の奨学金もあるよ。

NEW

## 学生本人に 給付 or 貸与される 「奨学金」

- ・ 借りの場合でも無利息か、教育ローンより利率が低い。
- ・ 入学してからの振込みなので要注意。
- ・ 返還は卒業後(教育ローンは翌月から保護者が返済)。



入学金などを借りるなら  
受験後すぐに申請を！

## 保護者が 借りる 「教育ローン」

- ・ 入学前からまとまった金額を借りられる。  
(奨学金は入学前に支給されない)
- ・ ただし、奨学金より利率が高い。
- ・ 返済は翌月から(奨学金は卒業後に本人が返還)。



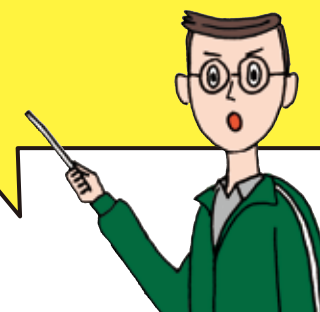
負担を減らせるかも。  
こちらも調べてみよう。

NEW

## 学校が授業料や入学金を 減免する(全額もしくは一部) 「授業料等減免制度」

- ・ 2020年度から国の新しい授業料等減免制度がスタートする。
- ・ 学校独自の制度がある場合もある。
- ・ 学校ごとに検索できるWebサイトがある。

貸与奨学金の強みは無利息や低利率。  
まとまった額を即時に借りたいのなら  
教育ローン。  
併用もできるから  
上手に使おう。



奨学金と  
教育ローンって  
どっちが良いの？



それぞれ特徴が異なるから、  
まずはその特徴を  
知ることから始めよう。

金利の高低や入金時期など、サポート制度はそれぞれ  
異なります。目的によって使い分けますが、一般的には  
「入学前に受けられるもの↓奨学金」、「在学中に受  
けられるもの↓教育ローン」、「在学中に受  
けられるもの↓奨学金」といった形で利用する人が多  
いようです。

進学にかかる費用とサポートについて、入学前はP18、入学後はP20

\* 日本学生支援機構「平成28年度学生生活調査」(大学・昼間部の場合)より





先生、奨学金って  
誰でも申し込めるの？

国の奨学金(日本学生支援機構/JASSOが実施)は、  
定められた基準を満たした人が受けられます。

申込基準

A 学力(成績や学修意欲)

B 家計

C 人物



+



+

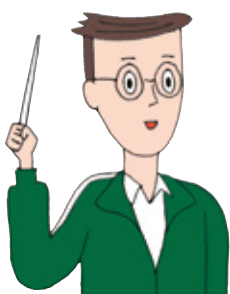


学校

A と C の基準を満たしていることを確認してJASSOに推薦

JASSO

A、B、C の基準を満たしていることを審査して決定



最も数多く利用されている  
国の奨学金をスピード解説!

① → ② → ③ の順に  
基準が緩やかになっていきます

NEW

1

給付型

経済的理由により、進学が困難な生徒をサポートするため、「給付奨学金」が2017年度に  
創設されました。2020年4月進学の人から、対象者、給付金額が拡充されます。

学力基準 ① 評定平均値(5段階評価)3.5以上 または  
② ①に該当しない場合は、レポートまたは面談により  
学修意欲や進学目的が認められること

家計基準 住民税非課税世帯及びそれに準ずる世帯の生徒等

借りる(貸与型)

2

利息がつかない  
「第一種奨学金」

学力基準

高校の全履修科目の  
評定平均値(5段階評価)

3.5以上



家計基準

給与所得の4人世帯  
(年収の目安)

747万円以下



3

利息がつく  
「第二種奨学金」

学力基準

平均水準以上であること  
学修意欲があること  
など

家計基準

給与所得の4人世帯  
(年収の目安)

1,100万円以下



※ 評定平均値基準が3.5未満でも以下のいずれかを  
満たし、学修意欲があれば申し込み可能。

・住民税非課税世帯・生活保護受給世帯の生徒  
・社会的養護を必要とする生徒(児童養護施設  
の入所者など)

※ 第一種奨学金は、給付型との併用時に月額制限  
が設けられます。



給付型だけでは  
足りるか不安だよ！



貸与型と併用すること  
もできるよ。

給付型に貸与型を併用することもできます。また、  
貸与型の第一種と第二種を併用することもできます。

奨学金について、詳しくはP22



先生、奨学金を実施してるのって、  
国だけじゃないんですね。

## 大学・短期大学・専修学校など学校

学校の奨学金は返還不要の「給付型」が多いのがメリットです。

1,538校

## 地方公共団体

地方公共団体(都道府県や市町村など自治体)は、「貸与型」(利息なし)が多く、  
他の奨学金との併用を認めていないことも多いです。

931団体

## 公益財団法人など

民間の団体などが、様々な特色のある奨学金制度を持っています。  
進学を希望する学校で、どんな奨学金を扱っているか確認が必要です。

1,106団体

※日本学生支援機構「平成28年度奨学金事業に関する実態調査」の結果に基づき、  
高校を対象とした奨学金を除外して再集計

学校や市町村、民間団体などの  
奨学金もあるから、調べてみよう。

JASSOのホームページでも調べられるよ。

[https://www.jasso.go.jp/about/statistics/shogaku\\_dantaiseido/index.html](https://www.jasso.go.jp/about/statistics/shogaku_dantaiseido/index.html)



学校選びでは、奨学金や授業料等減免制度などの  
費用のサポートの比較もしよう!



奨学金

授業料等の減額・免除



奨学金って、  
どう調べればいいの？



自分にとって  
有利なものを探してみよう

進学先の学校や各種団体で実施している奨学金によって、採用人数や学力基準がそれぞれ異なります。事前に確認しておきましょう。他の奨学金との併用ができないものもあるので注意が必要です。全体の費用を把握し、どのような利用方法が有利になるか、試算してみましょう。

奨学金や授業料等減免制度について、詳しくはP22

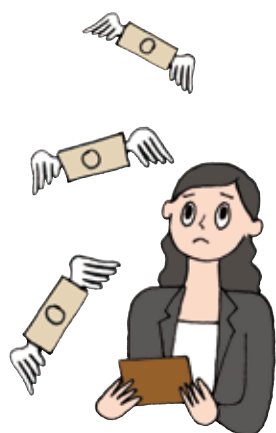


先生、奨学金を借りたら  
ちゃんと返せるか心配で…

毎月いくら返すの？ 何年間返し続けるの？  
それは、借りた額で違ってきます。  
資金計画を立てて、借りることが大切です。



足りないと  
在学中に困る…



借りすぎると  
卒業後に困る…



本当に必要な分だけ  
借ると無理なく返せる

奨学金は、学ぶ意欲のある人を費用面で支援する制度です。

国の奨学金の場合

- ・ 学業や生活に問題があれば、支給がストップされます。
- ・ 無理なく返還できる所得連動返還方式が平成29年度から導入されました。
- ・ 将来、返還が難しくなったときは救済制度が利用できます。
- ・ 卒業後に余裕ができれば、繰り上げ返還することもできます。



返還していく道のりに  
無理がないよう  
将来のシミュレーションを！

将来の自分が  
今の自分に  
貸してくれる  
お金です

自分が  
目指した人生を  
歩いていくために  
必要なお金です



奨学金は  
たくさん借りた方が  
楽でいいかな。



在学中はいいけど、  
返還が大変になるよ。

借りた額が多くなれば、比例して返還額も多くなります。卒業後の生活もイメージして貸与額を選びましょう。万一、返還が難しくなった場合は、国の奨学金であればJASSOに相談することで、月々の返還額を減らしたり、返還が猶予されることもあります。

先生、ありがとう！  
奨学金があってよかった！

お借りした奨学金で夜間部の大学を卒業し、教員免許と司書の資格を取得することができました。父の病気もあり、奨学金制度がなければ大学に進むことは難しく、今の自分はなかったと思っています。

今日で全額、お返ししました。美術大学を卒業し、障害を持つ子どもたちの学校で、芸術の授業をしています。夢が叶い、とても感謝しています。ありがとうございました。これから夢を叶える学生につながっていきますように！

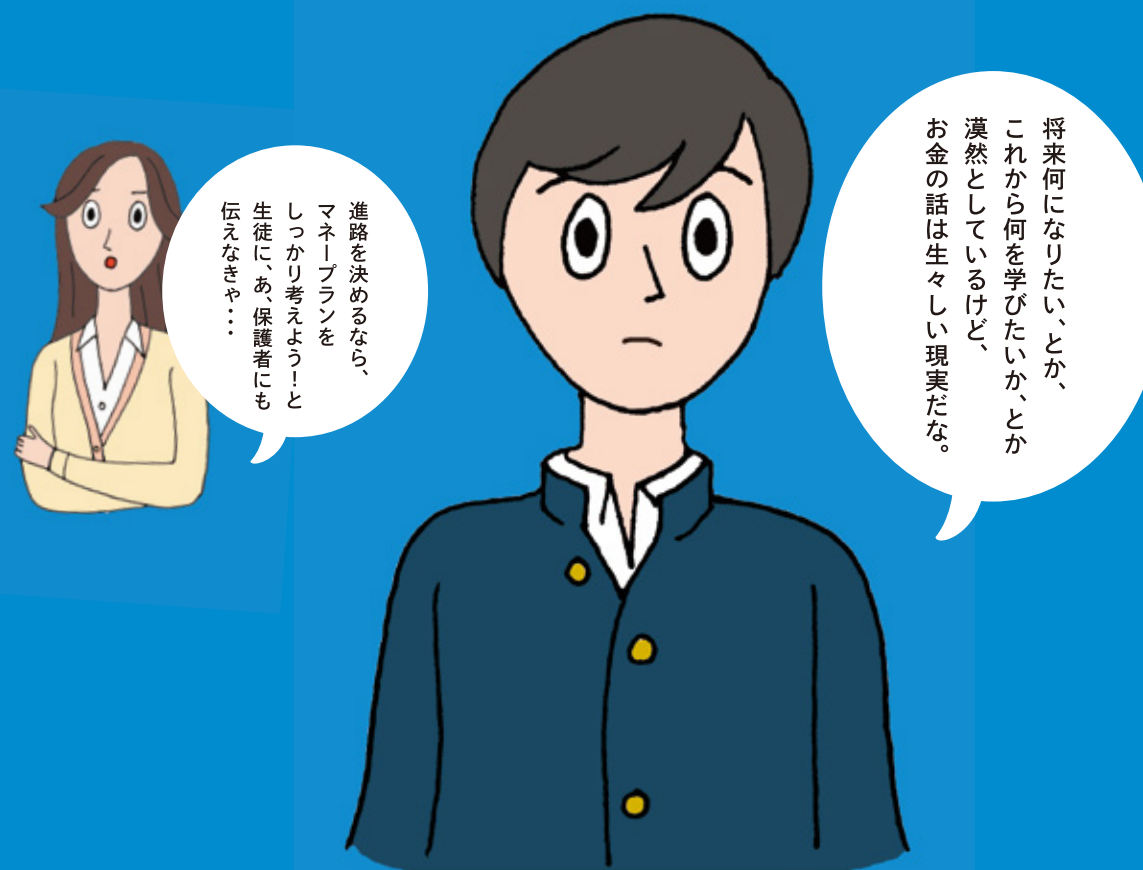
受験を控えていた最中に阪神大震災で家は半壊しました。何とか大学に合格したものの、学費が大きな悩みでした。奨学金のおかげで大学に通うことができ、多くの仲間に出会えたことが今の私にとっての大きな財産です。

返還を終えた元奨学生から届いた手紙を読むと奨学金がどれだけ役に立っているのか分かりました。



《マネープラン編》

# 生徒がこれから直面するお金の話



進路を決めるなら、マネープランをしっかりと考えよう！と生徒に、あ、保護者にも伝えなきゃ・・・

将来何になりたい、とか、これから何を学びたいか、とか漠然としているけど、お金の話は生々しい現実だな。

- 今後のスケジュール  いつ、どんな費用が必要になるの？
- 入学金などのサポート  入学前に必要な費用とサポート情報
- 授業料・生活費のサポート  在学中の収支(平均的モデル)とサポート情報
- サポ ー ト 一 覧  生徒に合ったサポートを見つけよう
- 卒 業 後 の こ と  卒業後のライフイベント&マネープランは？



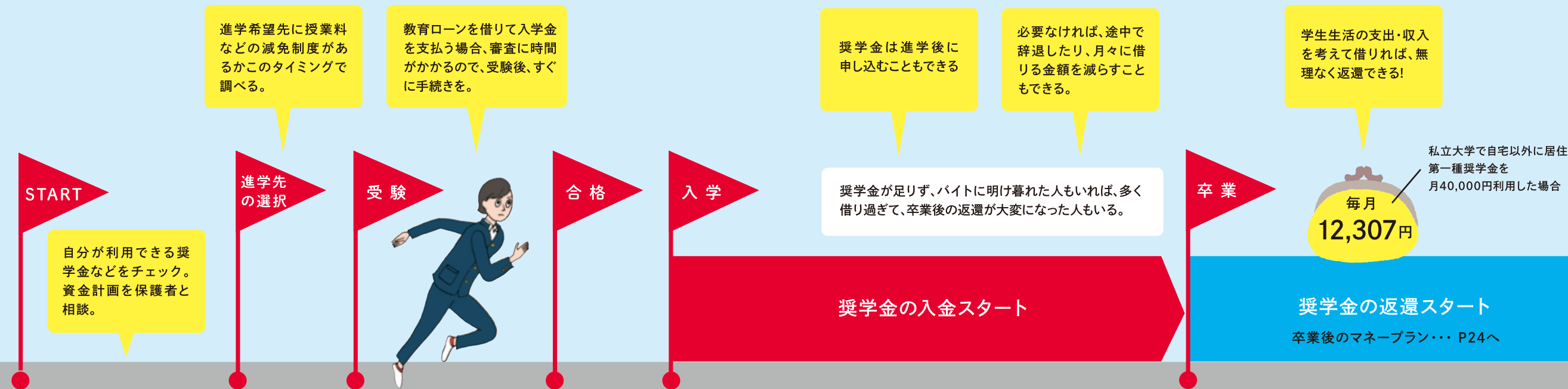
# いつ、どんな費用が必要になるの？

お金が心配な人もいろんな費用サポートがあるから、進学をあきらめないで！



**要注意！** 奨学金を受け取ることができるのは、入学後です。

## 進路の話し合いに、資金計画もプラスしよう！



国の奨学金は、高校3年生の夏頃に申し込み手続きを。  
※マイナンバー登録などの準備をしておく

自分が進学を希望している学校が国の奨学金や授業料等減免制度の対象か、確認。  
※2019年は夏以降に公表

受験のための費用などを支払う  
約20万円

入学金などを借りたい人は教育ローン(合格前から申し込み可)  
※使わない場合のキャンセルも可

入学金、前期授業料、住居探しの費用や教科書代などを支払う  
約100~200万円

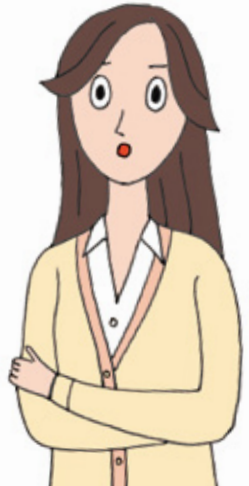
国の授業料等減免は、進学後に申し込み手続きを。  
※国の給付奨学金の対象者は、授業料等減免もあわせて対象に。

後期授業料などを支払う  
約50万円

例えば  
私立大学に自宅以外から通うと授業料や生活費など  
1年間の支出が  
約250万円に…



あとになってみれば、「こうしておけばよかった…」というチェックポイントが結構あります…



申請方法とスケジュール…P38へ

入学前に必要な費用とサポート情報…P18へ

在学中の収支(平均)とサポート情報…P20へ

受験から入学前までに100万～200万円という  
まとまったお金が必要です。

	自宅		下宿	
	私立	国立	私立	国立
出願をするためにかった費用	181,400円	130,800円	162,100円	118,000円
受験のための費用	15,300円	19,200円	74,000円	82,900円
入学した大学への学校納付金	927,800円	626,400円	975,500円	629,800円
入学しなかった大学への学校納付金	316,800円	303,300円	306,300円	297,300円
合格発表や入学手続きのための費用	3,800円	3,900円	37,800円	37,700円
入学式出席のための費用	4,400円	5,200円	41,200円	39,900円
教科書・教材購入費用	150,700円	187,100円	190,400円	218,000円
住まい探しの費用	— 円	— 円	224,500円	187,700円
生活用品購入費用	80,100円	88,900円	298,600円	301,900円
その他の費用	86,000円	111,500円	254,600円	297,200円
合計	1,530,500円	1,278,700円	2,270,500円	1,957,500円

※なお、上記の各費目の平均額を合計したものと、合計の平均額は一致しない。出典:全国大学生生活協同組合連合会「2018年度保護者に聞く新入生調査」

国立か私立かで、学校納付金に大きな違いがあります。  
自宅から通えない場合は、住まい探しの費用などがかかります。



## 受験後のタイミングで申請を

合格発表の前から、教育ローンなどの申請手続きを進めておくと安心です。  
入学直前になってから、不足していることに気づいて、あわてて申請しても、  
審査に時間がかかり、間に合わなくなることがあります。

## 入学金などをサポートするしくみがあります。

ひとり親世帯や低所得世帯、「貯蓄だけでは足りない」世帯をサポートします。  
奨学金の支給が始まるのは入学後ですが、入学時に利用できるサポートには以下の方法があります。

① 国の教育ローン（日本政策金融公庫）	
金額	350万円まで（学生一人あたり）
時期	入学前から利用可能、申込みから20日程度で入金
対象	世帯年収の制限あり（子どもの人数に応じて幅広く対応）
利息	年1.78%（固定なので安心です）
留意点	<ul style="list-style-type: none"> <li>国の奨学金（入学後に支給スタート）と併用可</li> <li>受験前から申込み可</li> </ul>

「① 国の教育ローン」を  
申し込んだけれど、  
借りられなかった人が  
「② 入学時特別増額貸与奨学金」  
の対象になります。

② 入学時特別増額貸与奨学金（日本学生支援機構）	
金額	10万円、20万円、30万円、40万円、50万円から選択
時期	入学後、初回の第一種又は第二種奨学金とともに振り込まれる
対象	日本学生支援機構が行う国の奨学金（貸与型／第一種、第二種）の申込み者で以下を満たす人 ・上記「① 国の教育ローン」を利用できなかった（所定の書類を提出） ・世帯の収入が一定水準以下
利息	申込み時に利率を「固定」か「見直し」か、いずれかの方式を選択 （第二種奨学金の利率に0.2%を加えた率）
留意点	<ul style="list-style-type: none"> <li>入学前の振込みではない（入学後、初回の奨学金とともに振り込まれる）</li> <li>国の奨学金（貸与型）とセットで利用（単独では利用できない）</li> <li>労働金庫の「入学時必要資金融資制度」と併せて使えば、入学前に資金が得られます。</li> </ul>

③ 生活福祉資金貸付制度 （市区町村の社会福祉協議会が窓口）	
限度額	① 教育支援費 <短大等>月額60,000円以内 <大学>月額65,000円以内 ※特に必要と認める場合は、上記上限額の1.5倍まで貸付可。 ② 就学支度費 500,000円以内
期間	必要な時期に利用可能 据置期間：卒業後6ヵ月以内 償還期限：据置期間経過後20年以内
対象	低所得世帯：他から借り受けることが困難な世帯（市町村民税非課税程度）等
利息	無利子

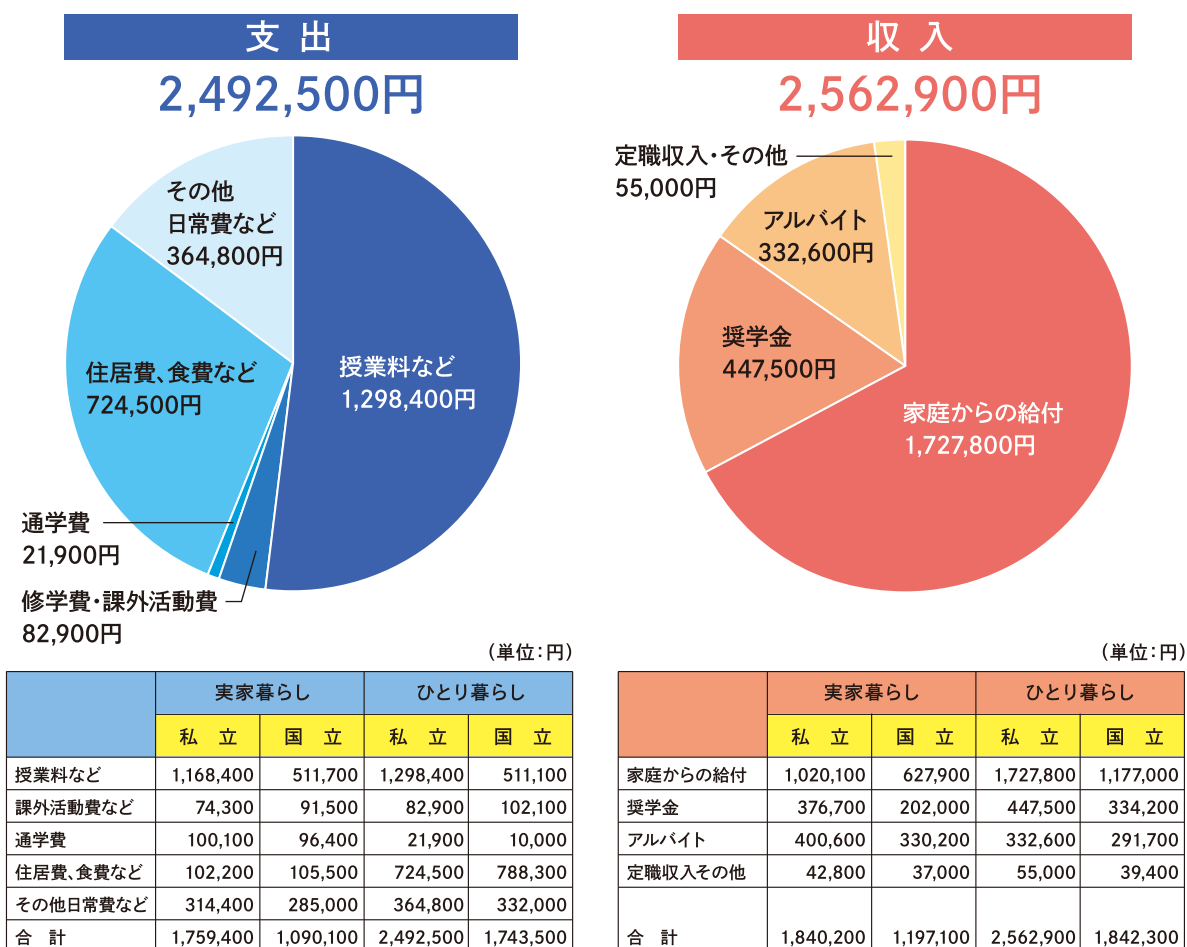
④ 母子父子寡婦福祉資金貸付金 （市区町村の福祉担当窓口）	
限度額	① 修学資金 <短大・専修学校（専門課程）> 月額90,000円 <大学>月額96,000円 ② 就学支度資金 <国公立大学・短大等>380,000円以内 <私立大学・短大等>590,000円以内
期間	据置期間：卒業後6ヵ月以内 償還期限：就学20年以内
対象	・母子家庭の母、父子家庭の父が扶養する児童 ・父母のない児童、寡婦が扶養する子
利息	無利子

# 在学中の収支(平均的モデル)と サポート情報

## イマドキ学生の収入と支出をチェック!

先生、自分の学生時代の経験だけではなく、最近のデータも確認しておきましょう。  
生徒がどんな学校や学部を選ぶのか、自宅から通学できるのか、などで支出に大きな違いが出ます。

私立大学にひとり暮らしをして通う場合(年間)



※日本学生支援機構「平成28年度学生生活調査」より

※日本学生支援機構「平成28年度学生生活調査」より

私立大学と国立大学でこんなに違う「授業料」	自宅以外と自宅でこんなに違う「生活費」								
<table border="1"> <tr> <td>私立</td> <td>900,093円</td> </tr> <tr> <td>国立</td> <td>535,800円</td> </tr> </table>	私立	900,093円	国立	535,800円	<table border="1"> <tr> <td>自宅以外</td> <td>724,500円</td> </tr> <tr> <td>自宅</td> <td>102,200円</td> </tr> </table>	自宅以外	724,500円	自宅	102,200円
私立	900,093円								
国立	535,800円								
自宅以外	724,500円								
自宅	102,200円								
※私立:文部科学省「私立大学等の平成29年度入学者に係る学生納付金等調査結果について」 ※国立:「国立大学等の授業料その他の費用に関する省令」	※日本学生支援機構「平成28年度学生生活調査」								

## 入学後の費用のサポートには大きく3つあります。

奨学金は入学後から支給され、返還は卒業後からです。  
入学前にまとまったお金が必要な場合は、教育ローンが便利です。ただし、借りた翌月から返済が始まります。  
ほかに、授業料等減免制度といって、支払う授業料の負担を減らしてくれる各学校独自の制度もあります。

	入学前	在学中	卒業後
<b>奨学金</b> 学生本人に 給付or貸与される  学力と家計などを 基準に審査	 ・入学前は支給されない。	 ・入学してから月々支給される。 ・「利息あり」(第二種)は教育ローンよりも 低い利率で借りられる。	 ・借りた場合は、卒業後に 返還。
<b>教育ローン</b> 保護者などが 国や金融機関から 借りる  保護者の収入などを 基準に審査	 ・入学前からまとまった 金額を一括で借りられる。 ・受験の願書を出すとき に申し込む。	 ・在学中も借りられる。 ・借りた翌月から返済しなければならない。	
<b>授業料等                      減免制度</b> 入学金や授業料を 払わなくてもいい など、負担を軽減  学校が学費を免除する等	 OR 	・学費を全額免除(払わなくてよい)、 または一部免除(負担を少なくする)する制度です。 ・2020年度から、授業料や入学金を減免する 国の新しい制度がスタートします。 ・学校独自の制度がある場合もあります。	



## 奨学金

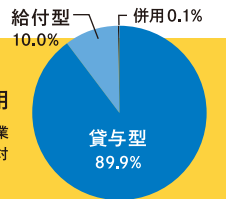
学生本人に「貸与」or「給付」



学力と家計などを基準に審査

どんな人に向いている？

奨学金を利用している学生の多くはJASSOの貸与型を利用  
※日本学生支援機構「平成28年度奨学金事業に関する実態調査」の結果に基づき、高校を対象とした奨学金を除外して再集計



実施団体	特徴	基準・比較				
		給付/貸与	家計	学力	利用者数	
① 日本学生支援機構 (JASSO) <small>くわしくはP27~</small>	返さなくていい、国の給付奨学金です。2017年度に創設され、2020年4月から対象者、給付金額が拡充されます。	給付型	住民税非課税世帯及びそれに準ずる世帯 年収380万円以下 <small>(年収は、給与所得の4人世帯の目安)</small>	評定平均値(5段階評価)が3.5以上、または学修意欲があること	大幅に拡充予定	
	多くの学生(2.7人に1人(約130万人))が使っている、日本で一番ポピュラーな「国の奨学金」です。	第一種奨学金	貸与型 [利息なし]	年収747万円以下 <small>(給与所得の4人世帯の目安)</small>	評定平均値(5段階評価)が3.5以上 <small>※3.5未満でも申し込みできる場合あり</small>	約52万人 (H29年度)
		第二種奨学金	貸与型 [利息あり]	年収1,100万円以下 <small>(給与所得の4人世帯の目安)</small>	学修意欲があることなど	約77万2千人 (H29年度)
② 大学・短大・専修学校など	独自の奨学金制度を用意している学校もあり、年間約12万人(平成25年度)の学生が利用しています。	給付型が多い	家計急変者を対象としたものや、優秀であれば家計は問わないものなどさまざま	優秀な学生を対象としたものが多い	約13万4千人 (H28年度)	
③ 地方公共団体 (都道府県・市区町村)	他の奨学金との併用を認めていないこともあります。	貸与型が多い	経済困難など家計の基準を設けているものが多い	経済困難であれば学力は問わないものや、優秀な学生を対象としたものなどさまざま	約11万 (H28年度)	
④ 公益財団法人など	公益財団法人などの団体が、それぞれの理念や目的に合わせ、さまざまな特色をもった奨学金制度を持っています。	給付型と貸与型はだいたい半々	経済困難などを対象としたものが多いが、遺児や特定地域の出身者を対象にしたものも	学業が優秀な学生や、一定の職業を目指す学生など、条件はさまざま	約21万1千人 (H28年度)	

## 教育ローン

保護者などが国や金融機関から借りる



保護者の収入などを基準に審査

入学前からまとまった額を借りられる

ただし利率は国の奨学金より高い

	教育ローン	貸与奨学金 (JASSO)
誰が借りる?	保護者など	学生本人
基準は?	保護者の収入が一定額以上	保護者の収入が一定額以下
借り方は?	契約成立次第、一括で	在学中、月々
いつ返す?	借りた翌月から	卒業後
利息は付く?	貸付と同時に利息発生	無利息と、利息付き(在学中は無利息)がある
どのくらいの利息?	政府系金融機関 年1.38%(母子家庭等) または年1.78%(その他) A銀行 年2.975%(担保あり) または年3.475%(担保なし) <small>(平成31年4月現在)</small>	利率固定方式:年0.27% 利率見直し方式:年0.01% ※利息は3%を越えないよう法令で定められています <small>(平成30年3月末)</small>

日本政策金融公庫が行う「国の教育ローン」が多くの人に利用されています。民間の金融機関も実施しています。奨学金との併用も可能です。

## 授業料等減免制度

入学金や授業料を払わなくてもいいなど、負担を軽減



学校が学費を免除する等

2020年4月から、基準を満たした人は授業料や入学金を減額・免除する制度がスタート。より多くの人がサポートを受けられるようになります。

### 対象

大学、短大、専門学校、高等専門学校(4~5年生)です。  
(要件を満たす対象校の公表は2019年夏以降を予定)  
※家計と学力の基準は、JASSOの給付奨学金と同じです。給付奨学金の対象者は、授業料等減免に申し込めば、あわせて減免も受けられます。

授業料(年間)：国立大は約54万円、私立大は約70万円を上限に国が支援  
 入学金：国立大は約28万円、私立大は約26万円を上限に国が支援

このほかに、学校でもいろいろな制度を独自に作り、調べてみる価値あり!

### 全国の国公立、私立大学・短大・専修学校などが独自に設ける奨学金や授業料・入学金減免制度の検索システム

JASSOホームページ「大学・地方公共団体等が行う奨学金制度」

[https://www.jasso.go.jp/about/statistics/shogaku\\_dantaiseido/index.html](https://www.jasso.go.jp/about/statistics/shogaku_dantaiseido/index.html)

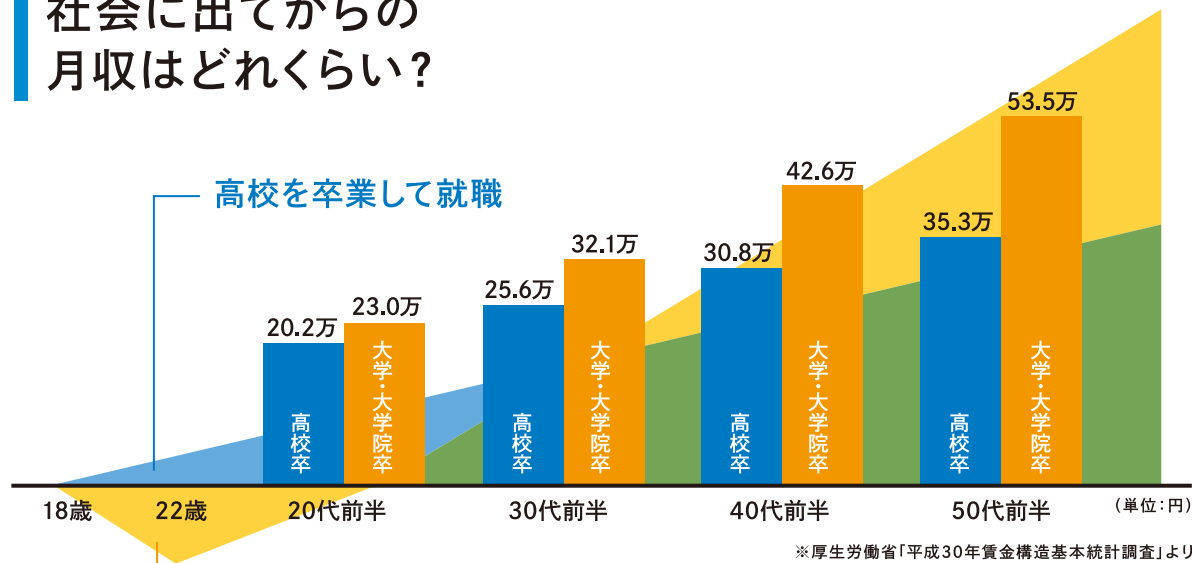


学校名とか奨学金の種類で検索できる!

奨学金制度 検索 検索



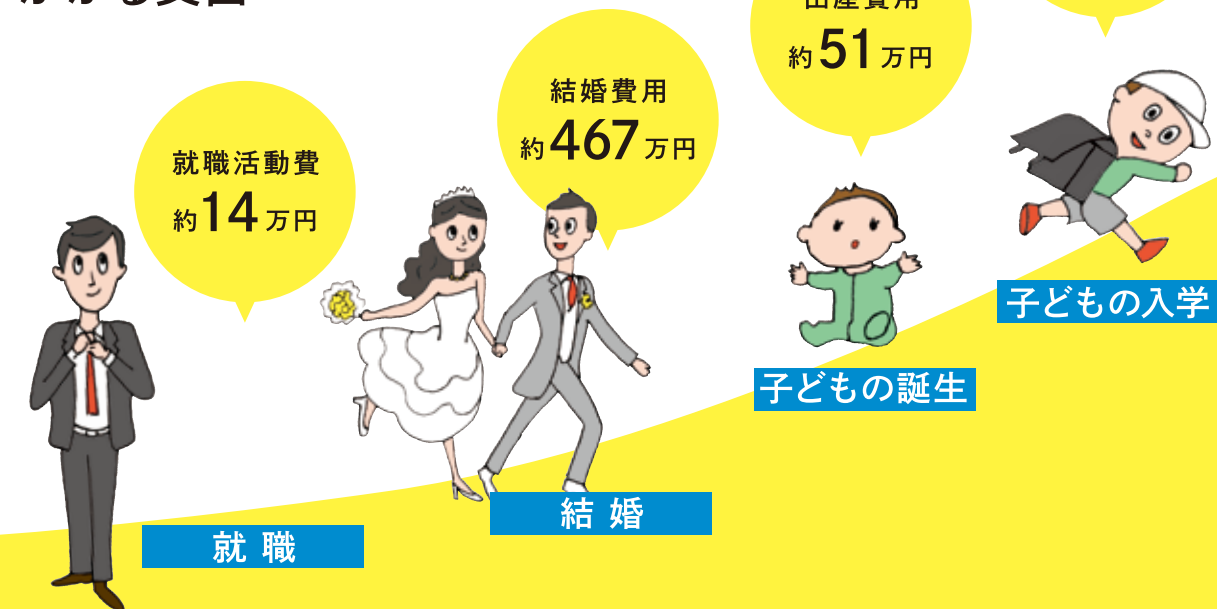
## 社会に出てからの月収はどれくらい？



### 奨学金を借りて大学で学び、就職して返還

本来、働いて得られる収入を、「学ぶため」に使った、大きく飛躍するための自己投資の部分です。

## うれしいこともたくさん！ ライフイベントにかかる支出



## 学歴や業界による収入の違いを予測して、マネープランを！

(単位: 万円)

企業規模別	大卒			高専・短大卒			高卒		
	大卒	高専・短大卒	高卒	大卒	高専・短大卒	高卒	大卒	高専・短大卒	高卒
男	21.0	18.3	16.7	21.4	18.5	16.7	20.7	18.2	16.5
女	20.3	18.0	16.2	20.6	18.7	16.6	20.1	17.9	16.2

産業別 (単位: 万円)

産業別	男			女		
	大卒	高専・短大卒	高卒	大卒	高専・短大卒	高卒
産業計	21.0	18.3	16.7	20.3	18.0	16.2
建設業	21.7	19.1	17.3	20.7	18.7	16.2
製造業	20.5	18.2	16.5	20.5	17.6	16.2
情報通信業	21.7	19.3	16.5	21.4	18.0	16.4
運輸業、郵便業	20.2	18.4	16.9	19.5	18.0	16.8
卸売業、小売業	20.8	17.8	16.6	20.2	17.7	16.4
金融業、保険業	21.1	17.8	14.3	19.9	16.7	15.0
サービス業(その他)	20.4	18.2	16.9	19.9	17.1	16.4

※厚生労働省「平成30年賃金構造基本統計調査」より

住宅購入費 約3,337万円

将来こんな仕事をしたいな。収入はどれくらいになるかな。

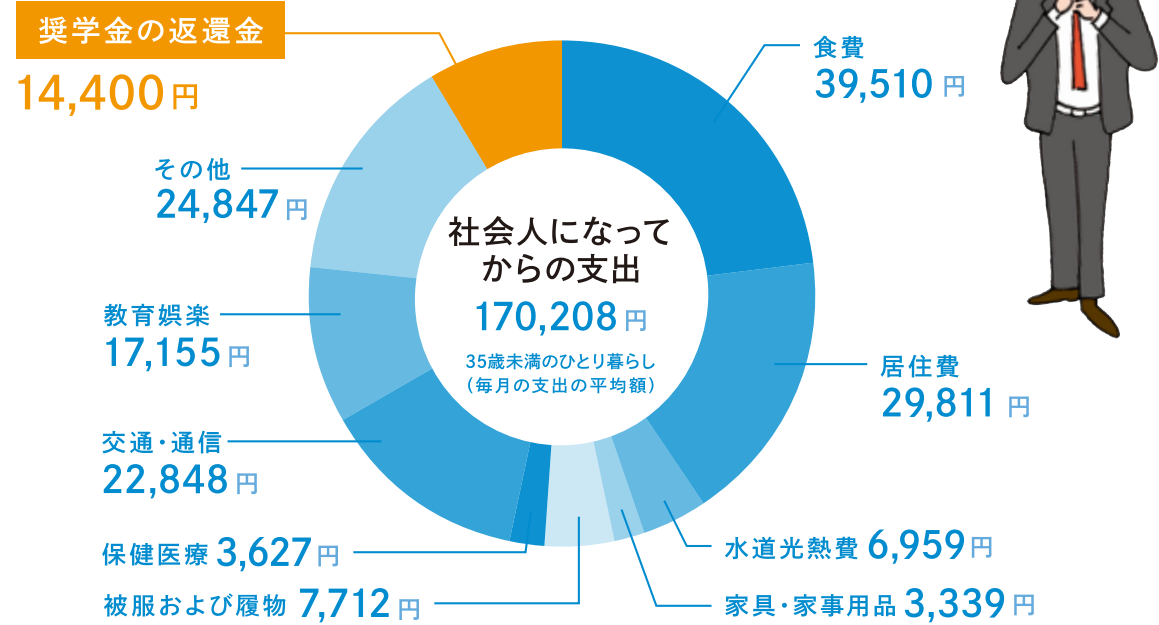
月に返還できる額を予測して奨学金を借りよう！

夢の実現を応援したい…

- 住宅の購入 約3,337万円
- 子どもの入学 (教育資金) 約993万円
- 子どもの独立 (出産費用) 約51万円
- 定年退職 (結婚費用) 約467万円

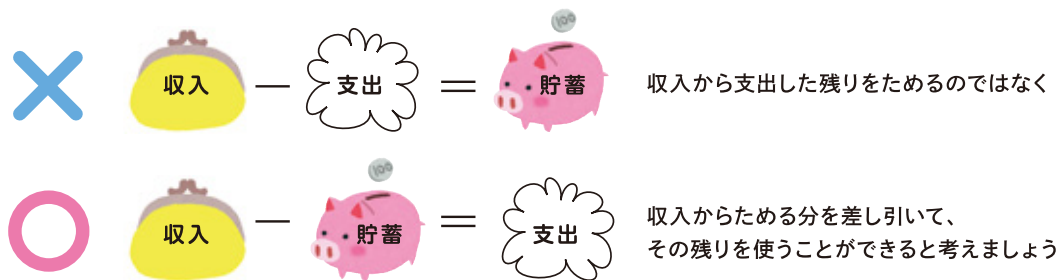
※ 就職活動費:株式会社ディスコ「キャリアタスク就活 2019 学生モニター調査結果(2018年10月発行)」より  
 結婚費用:ゼクシィ 結婚トレンド調査2018調べより(1万円未満四捨五入) / 出産費用:公益社団法人国民健康保険中央会「出産費用平成28年度」  
 教育資金:文部科学省「平成28年度子供の学習費調査」、「私立学校等の平成28年度入学者に係る学生納付金等調査結果について」より  
 住宅購入費:住宅金融支援機構「2017年度 フラット35利用者調査報告」より

将来のために貯蓄できる大人になってほしい



※総務省統計局家計調査(2017年)を基に日本学生支援機構において作成

貯蓄の方程式



マネープランのプロが学校へ！  
スカラシップ・アドバイザー制度を活用しよう！

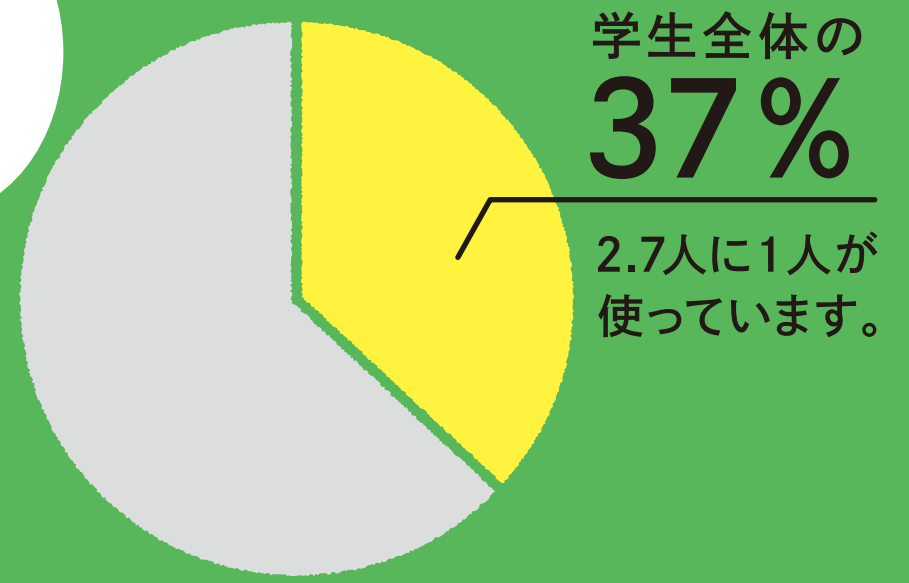
日本学生支援機構では、進学後の経済的な状況についての不安を軽減するとともに、奨学金を安心して利用していただくことを目的に、金融的な観点から専門的な知見を有する者を「スカラシップ・アドバイザー」として養成・認定し、派遣する取組を行っています。

スカラシップ・アドバイザー

《国の奨学金を受ける手続き編》

JASSO (日本学生支援機構) の奨学金の話

全体の4割近い学生をサポートしている、一番メジャーな奨学金  
年間で129万人もの学生が使っている！



- JASSOの奨学金の概要
- 新しい給付奨学金制度がスタートします！
- 貸与型 ~利息がつかない「第一種奨学金」
- 貸与型 ~利息がつく「第二種奨学金」
- いざというときの救済制度、返還金の「その後」
- 申請の方法とスケジュール

## 改めまして、 ジャッソ JASSO です。

正式名称は、独立行政法人日本学生支援機構です。始まりは、1943年(昭和18年)10月に創立された財団法人大日本育英会にさかのぼります。「教育の機会均等」の理念の下、実施されてきた奨学金事業は、2004年(平成16年)4月、国の独立行政法人として設立されたJASSOに引き継がれています。



昭和18年度から平成29年度までの75年間に、JASSO(旧大日本育英会、旧日本育英会)が奨学金を貸与した学生数(延べ数)と貸与金額の累計です。JASSOの奨学金事業は、多くの学生を支援し、我が国の高等教育を支えてきました。



平成29年度にJASSOの奨学金を借りた学生の数と貸与額です。国内の奨学金事業の約88%を占めます。

奨学金事業に関する実態調査(平成28年JASSO)

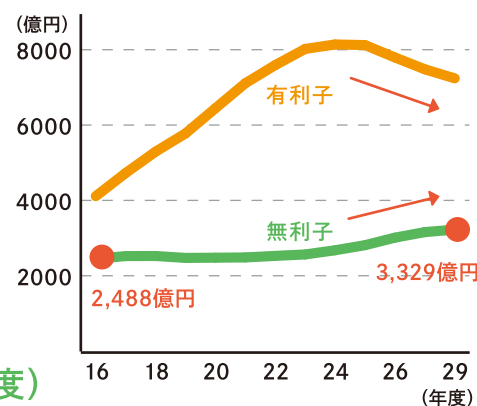


平成30年3月に第二種奨学金の貸与を終えた人に対する利率でとても低利率となっています。利率を固定する方式と、利率を見直す方式があり、どちらか選ぶ必要があります。

### 無利子の拡充

近年は、国の方針で有利子から無利子への流れが加速しており、利息がつかない第一種奨学金が拡充されています。

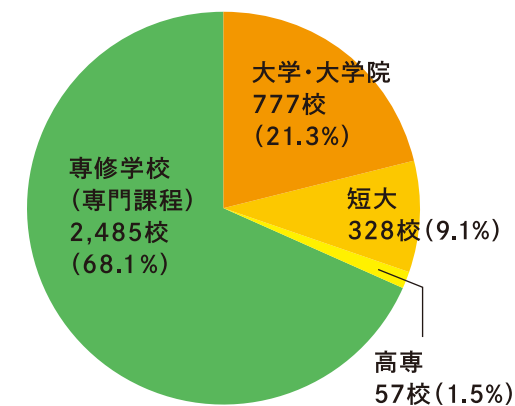
2,500億円(平成16年度)  
→ 3,300億円(平成29年度)



### ほとんどの学校で利用できます

対象は、大学院・大学(学部)・短期大学・高等専門学校・専修学校(専門課程)の学生です。奨学生が学ぶ学校は3,647校に及び7割近くを専修学校(専門課程)が占めています。(平成29年度末)

貸与を受けている  
奨学生が学ぶ学校 **3,647校**



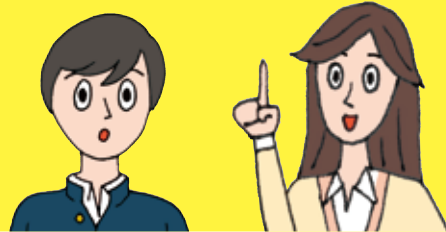
# 新しい給付奨学金制度がスタートします！

NEW

## 2020年4月から 新しい給付奨学金・授業料等減免制度が スタート！

低所得世帯の方であっても、社会で自立し、活躍することができる人材を育成する  
大学等に進学できるよう給付奨学金制度の拡充などが行われます。

経済的に  
難しいから  
無理かな



進学を  
諦めるなんて  
もったいない！

### 対象となる学校は？

大学・短期大学・高等専門学校(4~5年生)・専門学校

※対象となる学校には一定の要件があります。学校からの申請に基づき国等が確認のうえ、2019年夏以降に公表。

### 対象となる生徒は？

NEW

#### 学力基準

- ①申し込み時までの高等学校等での成績が  
評定平均値(5段階評価)で平均3.5以上
- ②①に該当しない場合は、レポートまたは  
面談により学修意欲や進学目的等が  
認められること

成績だけじゃない！

NEW

#### 家計基準

住民税非課税世帯 及び **それに準ずる世帯**  
※2020年4月進学(既入学者含む)から対象

新たに拡充されました

### 支給される金額は？

給付奨学金の上限額(年額)

大学、短大、専門学校 ※高等専門学校は大学の5~7割程度			
国公立		私立	
自宅 約35万円	自宅外 約80万円	自宅 約46万円	自宅外 約91万円

国公立か私立か、さらに、自宅通学か自宅外通学か、で異なります。

NEW

### 世帯収入に応じて段階的に支援します

世帯収入に応じて、サポートする基準が3段階に分かれます。



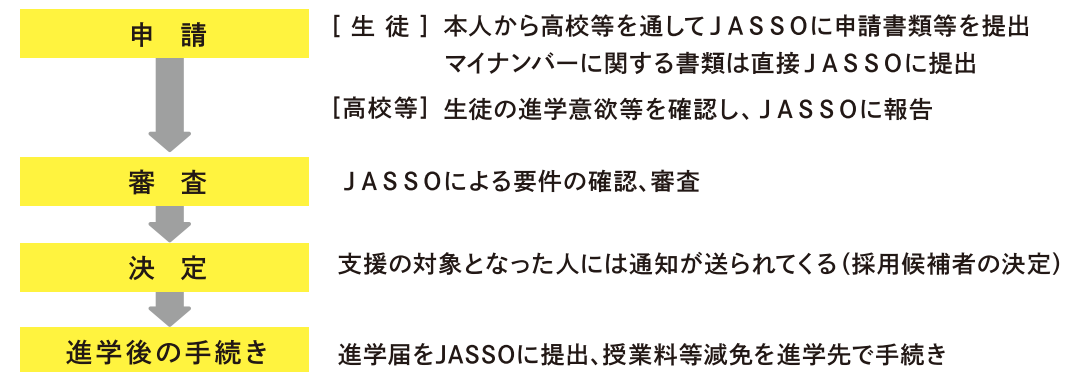
年収目安 約270万円以下

約300万円以下

約380万円以下

上記の年収目安は、両親・本人・中学生の4人世帯を想定した「例」です。  
実際には多様な家族構成があり、基準を満たす世帯年収はそれにより異なります。

### 手続きの流れは？



NEW

### 授業料や入学金の減免制度の創設

新しい給付奨学金の対象者は、進学した大学等で申請することにより、授業料、入学金の減免を受けることができます。新しい給付奨学金の給付額と同様に、世帯年収に応じて、3段階に分かれます。

授業料・入学金の減免上限額(年額)

	国公立		私立	
	入学金	授業料	入学金	授業料
大学	約28万円	約54万円	約26万円	約70万円
短大	約17万円	約39万円	約25万円	約62万円
高専	約8万円	約23万円	約13万円	約70万円
専門学校	約7万円	約17万円	約16万円	約59万円



# 貸与型 ～利息がつかない「第一種奨学金」

## 対象となる学校は？

大学院・大学(学部)・短期大学・高等専門学校・専修学校(専門課程)

## 基準

進学前に第一種奨学金を申し込む場合の基準は、次のとおりです。

学力基準	家計基準(4人世帯の場合)
申し込み時までの高等学校等での成績が 評定平均値(5段階評価)で平均3.5以上	申し込み時の家計(年額)が ・給与所得世帯 747万円以下 ・給与所得以外の世帯 349万円以下(所得)
3.5未満でも以下の人は勉強意欲があれば申し込み可。	この家計基準に満たなくても以下の人は申し込み可。
住民税(市区町村民税)非課税世帯・生活保護受給世帯の生徒 または社会的養護を必要とする人(児童養護施設の入所者等)	

※大学、短期大学、専修学校(専門課程)に進学する場合の基準です。

## 毎月いくら借りられるの？

学校の種類や通学形態、入学年度によって金額は異なります。

区分 月額の 種類	大学				短期大学・専修学校(専門課程)			
	国・公立		私立		国・公立		私立	
	自宅	自宅外	自宅	自宅外	自宅	自宅外	自宅	自宅外
最高月額	45,000円	51,000円	54,000円	64,000円	45,000円	51,000円	53,000円	60,000円
その他		40,000円	40,000円	40,000円		40,000円	40,000円	40,000円
	30,000円	30,000円	30,000円	30,000円	30,000円	30,000円	30,000円	30,000円
	20,000円	20,000円	20,000円	20,000円	20,000円	20,000円	20,000円	20,000円

※大学院の場合、選べる貸与月額が異なります。

### 月額選択の際の注意点

- 上限の最高月額を借りられない人もいます**  
家計収入(年額)が一定額以上の場合は、各区分のその他の月額から選択いただけます。第一種奨学金は、国民の皆さまからの税金などの公的資金と元奨学生からの返還金が財源となっています。限られた財源の中でより多くの方に利用いただけるよう、このような制限が設けられています。
- 月額が制限される人もいます**  
新しい給付奨学金制度の対象者について、第一種奨学金を併せて利用する場合、第一種奨学金の月額が制限されます(希望する月額が貸与されない場合があります)。

## 奨学金を返す方法は2つから選択

例:私立大学(自宅外)、貸与月額50,000円、貸与月数48ヵ月

選べます!

### 所得連動返還方式

返す月額を毎年見直し

所得に応じた月額で返還

例 年収:200万円 → 月額:約 4,400円  
年収:400万円 → 月額:約 13,000円

返還月額

最低返還金額 2,000円/月

年収200万円なら... 4,400円

年収400万円なら... 13,000円

※年収と返還月額は目安です。  
※返還年数は年収によります。返還総額は定額返還方式と同じです。

**特徴**

所得があまり高くない時でも、無理のない月額で返還できます。所得が高いと、返還が早く終わります。

### 定額返還方式

返還完了まで返す月額が同じ

借りた総額に応じた月額で返還

例 5万円を4年間(240万円)借りた場合 → 月額:約 13,333円(15年間)

返還月額

13,333円(15年)

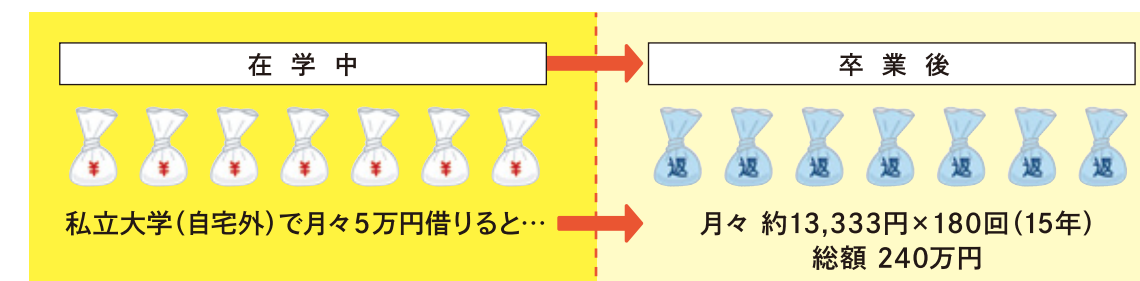
※第二種奨学金は定額返還方式になります。

**特徴**

最後まで同じ月額で返還するので、返還の計画がたてやすくなります。

## 定額返還方式の返還の月額と期間は、借りた金額で決まります

例:平成31年度大学(学部)入学者、貸与月数48ヵ月



# 貸与型 ～利息がつく「第二種奨学金」

## 対象となる学校と借りられる金額

対象校：大学院、大学(学部)、短期大学、高等専門学校(4,5年生)、専修学校(専門課程)  
 貸与月額：2万円から12万円まで、1万円単位で貸与月額を選ぶことができます。  
 (大学院の場合、選べる貸与月額が異なります)

以下の場合、増額することも可能です。  
 ・私立大学の医・歯学の課程…12万円に4万円を増額  
 ・私立大学の薬・獣医学の課程…12万円に2万円を増額

自分で決められます

## 基準

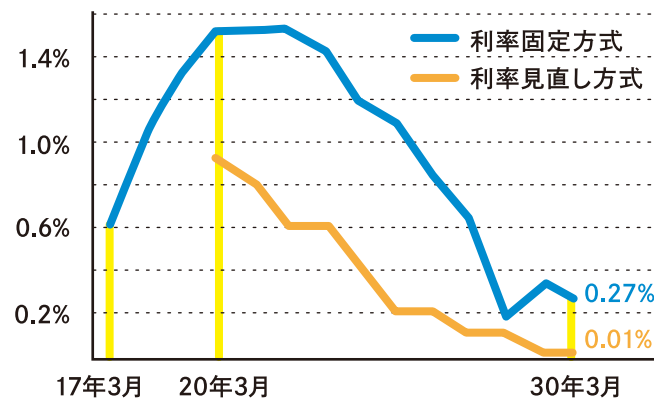
進学前に第二種奨学金を申し込む場合の基準は、次のとおりです。

学力基準	家計基準(4人世帯の場合)
以下のいずれかに該当 ・高等学校等での申し込み時までの成績が学校の平均水準以上 ・特定分野で特に優れた資質能力がある ・大学などで学修意欲があり、学業を確実に修了できる見込みがある	申し込み時の家計(年額) ・給与所得世帯 1,100万円以下(収入) ・給与所得以外の世帯 692万円以下(所得)

※大学、短期大学、専修学校(専門課程)に進学する場合の基準です。

## 利率はどれくらいなの？

極めて低水準です。平成30年3月は、0.27%(利率固定方式)、0.01%(利率見直し方式)でした。

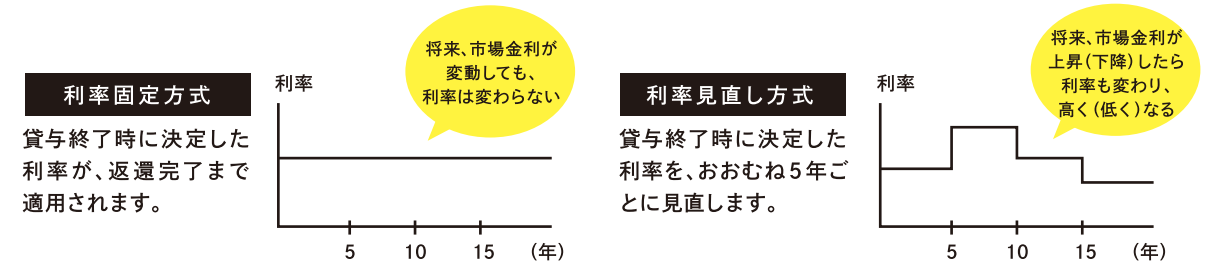


どちらの返還方式を選んでも、利率の上限は年3%と法令で決まっているので、安心してください。

※利率見直し方式は平成19年度に導入しました。

## 利率の算定方法は2つ。利率固定方式と利率見直し方式

奨学金を申し込む時に、以下のどちらかを選択しますので、それにより、利率は異なります。利率が決まるのは、貸与が終了するときです。その前に、変更することも可能です。



## 返還の月額と期間は、借りた金額と利率で決まります

在学中

借りた奨学金は  
月々3万円×48カ月  
総額1,440,000円

卒業後

利率固定(年0.27%の場合)  
月々9,406円×156回(13年)  
総額1,467,336円

利率見直し(年0.01%の場合)  
月々9,236円×156回(13年)  
総額1,440,816円

利率と返還金額は貸与終了時に決まるため、目安として平成30年3月貸与終了者の利率を掲載で例示しています。また、利率見直しの利率は返還開始当初のものです。

13年間で27,336円しか利息がつかないなんて、本当にありがたいな。

## いくら借りたら、いくら返すの？ シミュレーションができます

奨学金の貸与額と返還額を試算することができるwebサイトがあります。

[返還シミュレーション](#) [検索](#)



# いざという時の救済制度、返還金の「その後」

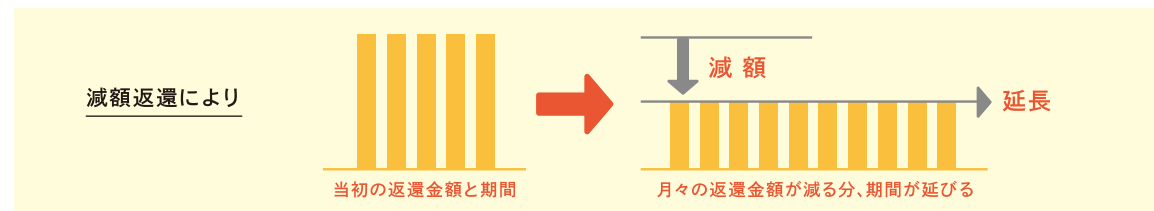
## 返還が難しくなっても安心。2つの救済制度

返還が難しくなったら、まずはJASSOに相談することが大切です。  
災害、傷病、経済困難、失業などの返還困難な事情が生じた場合、以下の救済制度を活用することができます。

### 減額返還制度

減額すれば返還を継続できるという人のために、月々の返還金額を、2分の1または3分の1に減らし、その分、返還期間を延長する方法があります。

返還総額が減額されるものではありません。延滞している場合は使用できません。  
1年ごとに申請し、最長15年まで適用可能です。

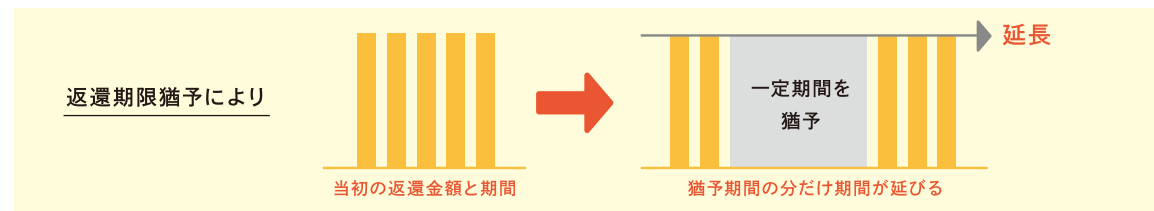


※所得連動返還方式では所得に応じて返還月額が設定されるため、減額返還制度の適用はありません。

### 返還期限猶予制度

月々の返還を猶予(先送り)することができます。その分、返済完了までの期間が延長されます。  
1年ごとに申請し、最長10年まで適用可能です。(返還すべき元金や利息の総額は変わりません。)

第一種奨学金(利息がつかない)については、申し込み時の世帯収入が300万円以下の場合、特例として、期間に制限なく返還を延期することができます。



## 延滞者は減少傾向です

減額返還制度など救済制度の充実により、延滞者は減少しています。また、万が一、延滞した場合に備えて、奨学金を申し込む時には以下のどちらかを選ぶことになっています。

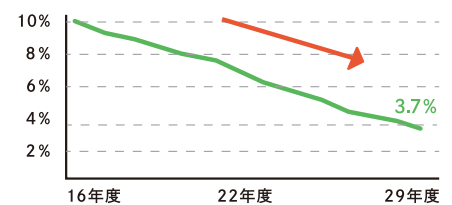
**【機関保証制度】** ※所得連動返還方式の利用者は必ず加入

一定の保証料を支払うことで、自分の意思と責任において奨学金の申し込みができる制度です。延滞が進んだ場合は、本人に代わって保証機関がJASSOに支払います。その後は、本人は保証機関に返す必要があります。

**【人的保証制度】**

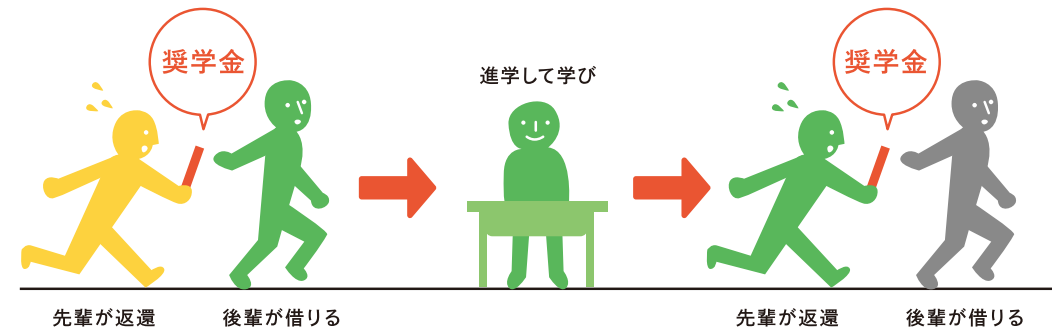
一定の条件にかなった連帯保証人および保証人が保証する制度です。延滞した場合は、本人に代わって返還する義務が生じる場合があります。原則として連帯保証人は「父母またはこれに代わる人」、保証人は「4親等以内の親族で本人および連帯保証人と別生計の人」を選ぶ必要があります。

返還者に占める3ヵ月以上延滞者の割合



## 返還されたお金が後輩の奨学金になります！

先輩が卒業後に返還してくれたからこそ、後輩は奨学金を借りることができます。奨学金を使った本人であれば、そのありがたみや、返還することの大切さがわかるはず。後輩のためにも、返還の義務をしっかり果たすことが大切です。



## 奨学金 Q & A

### Q. JASSO以外の奨学金との併用は可能ですか？

JASSO以外の奨学金・支援制度との併用も可能です。  
※実施主体によっては、JASSOの奨学金との併用を制限している場合があります。

### Q. 手続きを行う際に準備しておくことは何ですか？

申請の際には本人及び生計維持者(保護者)のマイナンバーの提出が必要になります。  
マイナンバーカードを持っていない人は通知カードがあるか確認しておきましょう。

### Q. 毎月、振り込まれますか？

振り込みは原則、毎月11日(ただし、4月と5月は20日前後になります)。振り込み予定日が土・日曜、祝日に当たるとは、金融機関の休日の前営業日となります。

**!** 奨学生としてふさわしいか、途中でチェックがあります(適格認定)  
奨学金を利用している学生に対し、学校が「生活全般を通じて態度・行動が奨学生にふさわしいか」や学業面、経済状況などを厳しく審査し、奨学金継続の可否を認定します。

### Q. いつから返すのですか？

卒業してから7ヵ月後(3月に卒業した場合は10月)から返還がスタートします。貸与が終わった時に、登録する口座から引き落とされます。

2020年4月に進学する

## 高校3年生が申請する「予約採用」のスケジュール

	進学に関するスケジュール(例)	JASSO奨学金の年間スケジュール(予定)	給付奨学金の申請ポイント
高校3年	2019年4月	奨学金に関する説明会・ガイダンス	給付奨学金の対象かも、 と思ったら申請書類を先生 にもらいに行く  申請にはマイナンバーが 必要なので早めに準備する  先生に聞いた締切までに 申し込む
	5月	進路に関する三者面談	
	6月		
	7月	AO入試の願書受付開始[8月上旬~]	申請書類・パンフレット等の高校等への送付 【予約採用】 スカラネットによる申込み・推薦手続の受付 (第一種奨学金・第二種奨学金・給付奨学金)
	8月	給付奨学金・授業料等の減免制度の 対象となる学校を公表	
	9月	センター試験の願書受付 [9月下旬~10月上旬]	受験したい学校が 給付奨学金の対象となっ ているか確認
	10月	専修学校の願書受付[10月上旬~]	
	11月		給付奨学金の対象になるか 学校を通じて結果がわかる (採用候補者決定通知をもらう)
	12月	私立大学・短大の出願受付[12月中旬~]	
	1月	センター試験[1月中旬]	
	2月	私立大学入学試験[2月上旬~] 国公立大学前期日程試験[2月下旬]	
	3月	国公立大学中期・後期日程試験[3月中旬]	
大学・短大・専修学校への進学後	2020年4月	入学式	「採用候補者決定通知」の提出 (採用候補者→進学先)
	5月		「進学届」の提出 (採用候補者→JASSO)
	6月		初回の奨学金の振込(「進学届」の提出時期に 応じて、主に4~6月から振込まれます)
	7月		

※ 在学する高校等や進学先によって異なります。

## JASSO奨学金の申請方法(誰が何をやるの?)

