

# おしえて！ 将来の お金のこと

高校教員向け「進学マネー・ハンドブック」

2024年度版！

学びたい気持ちを応援する  
給付奨学金・  
授業料等減免制度  
が利用できます



独立行政法人  
日本学生支援機構  
JASSO Japan Student Services Organization

進路を考えたい  
んだけど、お金の  
ことが心配で...

学費などの  
サポート、  
どう選べばいいの？

奨学金って  
誰でも  
受けられるの？

奨学金って、  
国のものだけじゃ  
ないんですか？

貸与奨学金を借りたら  
ちゃんと返せるか  
心配で...

だから先生に  
お金のこと、教えてほしい

こんな生徒の声に応えたいと  
いう教員の皆さまにご活用い  
ただける冊子を作りました。  
生徒にとって、将来を相談で  
きる相手(大人)は意外に少  
ないものです。日常的に身近  
で接しているあなたの働きか  
けを必要としています！



3~13ページだけで  
だいたいわかります。  
生徒のために、ぜひ、  
ご活用ください。

# 活用シーン

1

高校2～3年生の早い時期に  
ホームルームや学年集会、  
キャリア教育、総合学習などで  
お金の話をするとき…



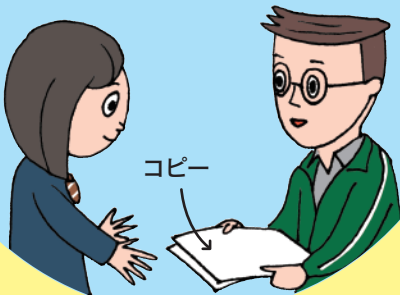
2

三者面談で  
進路の話をする際に  
お金のことも  
簡単に説明したいときに…



3

生徒や保護者等に  
質問されて  
資料を渡したいときに…



給付奨学金・  
授業料等減免制度  
も利用できます！

くわしくは30ページへ ▶▶

4ページ以降  
コピーして  
配ることができます！



これは  
使える！



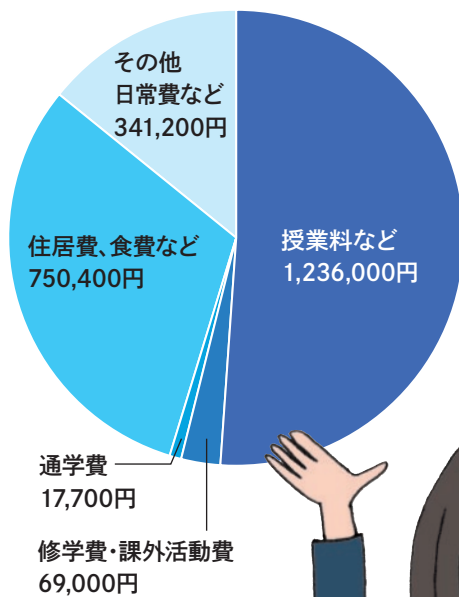
先生、進路を考えたいんだけど、  
お金のことが心配で...

## 学生生活にかかるお金を ざっくり把握しよう

私立大学にひとり暮らしをして通う場合(年間)

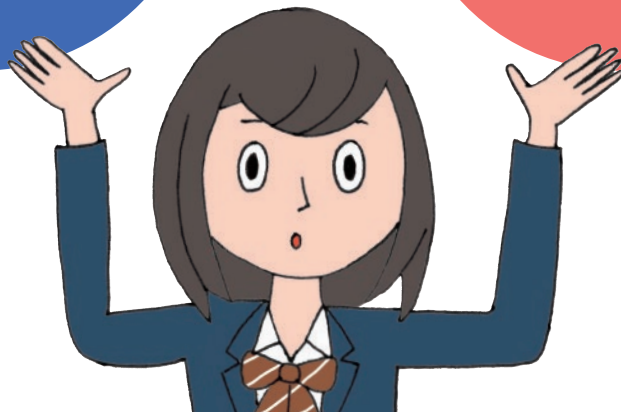
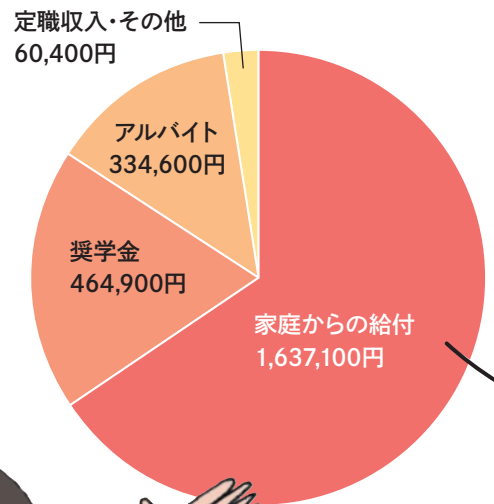
支出

2,414,300円



収入

2,497,000円



※ JASSO「令和2年度学生生活調査」より



大学に行きたいのに  
お金がないから  
無理だって言われて…



費用のサポートを活用  
すれば、進学も可能だよ。  
諦めないで、  
話し合ってください。

国公立？私立？学部は？  
家族とは相談している？



学生生活のマネープラン  
(収支計画)をつくらう。



心配だったら、  
費用のサポートを使おう。



足りない!とわかったら、不足額をきちんと把握し、  
無理のない金額を奨学金などで補いましょう。  
借り過ぎたり、足りなかつたりしないように注意を。

「今はお金がない」進学を諦める」と簡単に結論を出してしまふ人もいます。ですが、決して金銭的な理由のみで結論を出さないでください。そういう人のためにサポートがいろいろあります。早い段階に検討しておくことが必要です。

マネープランについて詳しくはP15



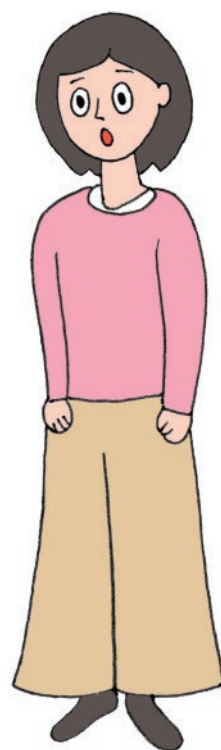
学費などのサポート、  
どう選べばいいの？



学生の奨学金(国・国以外)  
の利用率は49.6%\*  
給付の奨学金もあるよ。

## 学生本人に 給付 or 貸与される 「奨学金」

- ・ 給付奨学金(原則、返還不要)と貸与奨学金(返還必要)が利用可能。
- ・ 借りる場合でも利子なしが、教育ローンより低利率。
- ・ 入学してからの振込みなので要注意。
- ・ 返還は卒業後。



入学金などを借りるなら  
受験後すぐに申請を！

## 保護者等が 借りる 「教育ローン」

- ・ 入学前からまとまった金額を借りられる。  
(奨学金は入学前に振り込まれない)
- ・ ただし、奨学金より利率が高い。
- ・ 返済は借りた翌月から。

\* JASSO「令和2年度学生生活調査」(大学・屋間部の場合)より



奨学金と  
教育ローンって  
どっちが良いの？



それぞれ特徴が異なるから、  
まずはその特徴を  
知ることから始めよう。

利率の高低や入金時期など、サポート制度はそれぞれ  
異なります。目的によって使い分けますが、一般的には  
「入学前に受けられるもの↓教育ローン」、「入学後に受  
けられるもの↓奨学金」といった形で利用する人が多  
いようです。



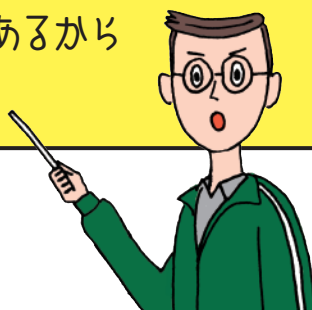
負担を減らせるかも。  
こちらも調べてみよう。

## 学校が授業料や入学金を 免除又は減額する 「授業料等減免制度」

- ・学校独自の制度がある場合もある。
- ・学校ごとに検索できるWebサイトがある。



貸与奨学金の強みは無利子や低利率。  
さらに、給付奨学金+授業料等減免が  
利用できる。  
まとまった額を即時に借りたいのなら  
教育ローン。  
併用もできる場合があるから  
上手に使おう。



進学にかかる費用とサポートについて、入学前はP18、入学後はP20



先生、奨学金って  
誰でも受けられるの？

国の奨学金(日本学生支援機構(JASSO)が実施)は、  
定められた基準を満たした人が受けられます。

### 基準

**A** 学力(成績や学修意欲)



**B** 家計



**C** 人物



※ 貸与奨学金のみ。



### 学校

**A** と **C** の基準を満たしていることを確認してJASSOに推薦

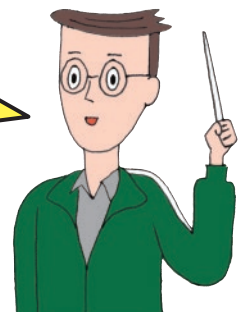
### JASSO

**A**、**B**、**C** の基準を満たしていることを確認して決定

奨学金の家計基準を満たしているかな。  
進学資金シミュレーターで、調べてみよう。



<https://shogakukin-simulator.jasso.go.jp/>



※ 給付奨学金については、進学先が支援対象となっている学校である必要があります。  
詳しくは、文部科学省ホームページをご確認ください。



## 給付型(原則、返還不要)

経済的理由により、進学が困難な生徒をサポートするため、2020年4月から、対象者、給付金額が拡充されました。

- 学力基準**
- ① 評定平均値(5段階評価) **3.5以上** または
  - ② ①に該当しない場合は、レポートまたは面談により学修意欲や進学目的が認められること

**家計基準**

世帯収入(4人世帯の目安): **378万円以下**  
多子世帯又は理工農系(4人世帯の目安): **600万円以下**



給付型だけでは  
足りるか不安だよ:



貸与型と併用することも  
できるけど、利用が制限  
される場合もあるから調  
べてみよう。

## 貸与型(返還必要)

### 利子につかない 「第一種奨学金」

**学力基準**

高校の全履修科目の  
評定平均値(5段階評価)

**3.5以上**



**家計基準**

給与所得の4人世帯  
(年収の目安)

**803万円以下**



### 利子がつく 「第二種奨学金」

**学力基準**

高校の全履修科目の  
学習成績が  
平均水準以上であること  
学修意欲があること  
など

**家計基準**

給与所得の4人世帯  
(年収の目安)

**1,250万円以下**



給付型に貸与型を併用することもできますが、第一種奨学金との併用には制限があります。なお、貸与型の第一種と第二種を併用することもできます。

※ 第一種奨学金は、評定平均値が3.5未満でも以下のいずれかに該当し、学修意欲が学校で確認できた場合は学力基準を満たすものとして取り扱います。

- ・住民税非課税世帯又は、生活保護受給世帯の生徒
- ・社会的養護を必要とする生徒(児童養護施設の入所者など)

※ JASSO以外の奨学金・支援制度との併用も可能ですが、実施主体によっては、JASSOの奨学金との併用を制限している場合があります。給付奨学金の場合は、教育訓練支援給付金等との併用は制限されます。

※ 上記の年収は、いずれも標準的なモデルに基づくものであり、あくまで目安です。

奨学金について、詳しくはP22



先生、奨学金って  
国のものだけじゃないんですか？

## 大学・短期大学・専修学校など学校

学校の奨学金は返還不要の「給付型」が多いのがメリットです。

1,411校

## 地方公共団体

地方公共団体(都道府県や市町村など自治体)は、「貸与型」(利子なし)が多く、他の奨学金との併用を認めていないことも多いようです。

918団体

## 公益財団法人など

民間の団体などが、様々な特色のある奨学金制度を実施しています。進学を希望する学校で、どんな奨学金を扱っているか確認が必要です。

1,066団体

※ JASSO「令和元年度奨学金事業に関する実態調査」の結果に基づき、高校を対象とした奨学金を除外して再集計

学校や市町村、民間団体などの  
奨学金もあるから、調べてみよう。

JASSOのホームページでも調べられるよ。

<https://www.jasso.go.jp/shogakukin/dantaiseido/index.html>



学校選びでは、奨学金や授業料等減免制度などの  
費用のサポートも比較してみよう！



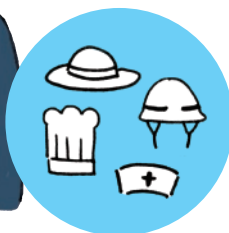
自分の学力で  
合格できるかな



学びたい学問・  
専攻があるかな



自分をもっと  
レベルアップできるかな



希望する職業に  
就けるかな



友達・人脈を  
広げることができるかな



奨 学 金

授業料等の減額・免除



奨学金って、  
どう選べばいいの？



自分にとって  
有利なものを探してみよう

進学先の学校や各種団体で実施している奨学金によって、採用人数や学力基準がそれぞれ異なります。事前に確認しておきましょう。他の奨学金との併用ができないものもあるので注意が必要です。全体の費用を把握し、どういう利用方法が有利になるか、試算してみましょう。

奨学金や授業料等減免制度について、詳しくはP22



先生、貸与奨学金を借りたらちゃんと返せるか心配で…

毎月いくら返すの？ 何年間返し続けるの？  
それは、借りた額で違ってきます。  
資金計画を立てて、借りることが大切です。



足りないと  
在学中に困る…



借りすぎると  
卒業後に困る…



本当に必要な分だけ  
借りて無理なく返す

〔 奨学金は、学ぶ意欲のある人を費用面で支援する制度です。 〕

#### 〔 国の貸与奨学金の場合 〕

- ・ 学業や生活に問題があれば、貸与が止まることがあります。
- ・ 利子が付かない「第一種奨学金」の場合、無理なく返還できる所得連動返還方式が選択できます。
- ・ 利子が付く「第二種奨学金」でも、教育ローンより利率が低くなっています。
- ・ 将来、返還が難しくなったときは救済制度が利用できます。
- ・ 余裕ができたなら、繰上返還することもできます。



返還していく道のりに  
無理がないよう  
将来のシミュレーションを！



将来の自分が  
今の自分に  
貸してくれる  
お金です



自分が  
目指した人生を  
歩いていくために  
必要なお金です



奨学金  
||  
自己投資



奨学金は  
たくさん借りた方が  
楽でいいかな。



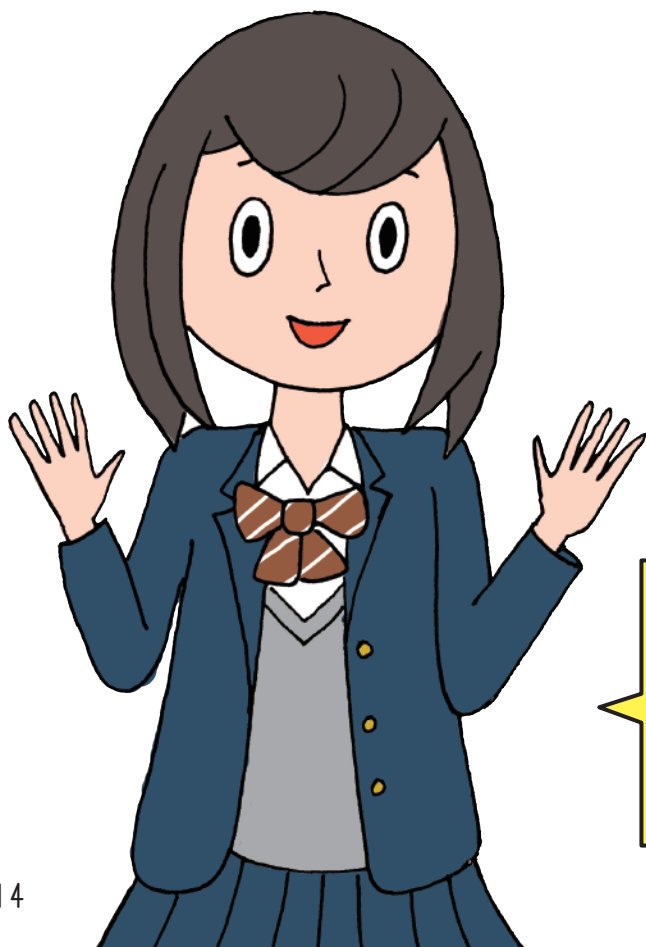
在学中はいいけど、  
卒業後に  
返還が大変になるよ。

借りた額が多くなれば、比例して返還額も多くなります。卒業後の生活もイメージして貸与額を選びましょう。万一、返還が難しくなった場合は、国の奨学金であればJASSOに相談することで、月々の返還額を減らしたり、返還期限が猶予されることもあります。

# 先生、ありがとう！ 奨学金があってよかった！

お借りした奨学金で夜間部の大学を卒業し、教員免許と司書の資格を取得することができました。父の病気もあり、奨学金制度がなければ大学に進むことは難しく、今の自分はなかったと思っております。

今日で全額、お返ししました。美術大学を卒業し、障害を持つ子どもたちの学校で、芸術の授業をしています。夢が叶い、とても感謝しています。ありがとうございました。これから夢を叶える学生につながっていきますように！

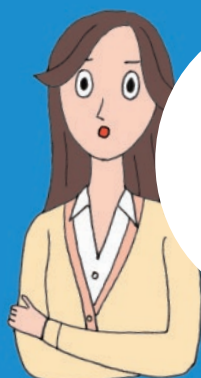


受験を控えていた最中に災害により家は半壊しました。何とか大学に合格したものの、学費が大きな悩みでした。奨学金のおかげで大学に通うことができ、多くの仲間に出会えたことが今の私にとっての大きな財産です。

返還を終えた元奨学生から届いた手紙を読むと奨学金がどれだけ役に立っているのか分かりました。

## 《マネープラン編》

# 生徒がこれから 直面するお金の話



進路を決めるなら、  
マネープランを  
しっかり考えよう！と  
生徒に、あっ、保護者にも  
伝えなきゃ…



将来何になりたい、とか、  
これから何を学びたいか、とか  
漠然としているけど、  
お金の話は生々しい現実だな。

- |              |                       |
|--------------|-----------------------|
| 今後のスケジュール    | いつ、どんな費用が必要になるの？      |
| 入学金などのサポート   | 入学前に必要な費用とサポート情報      |
| 授業料・生活費のサポート | 在学中の収支(平均的モデル)とサポート情報 |
| サポート一覧       | 生徒に合ったサポートを見つけよう      |
| 卒業後のこと       | 卒業後のライフイベント&マネープランは？  |



# いつ、どんな費用が必要になるの？

お金が心配な人もいろいろな費用サポートがあるから、進学をあきらめないで！



**要注意！**

奨学金を受け取ることができるのは、入学後です。

進学希望先に授業料などの減免制度があるかこのタイミングで調べる。

教育ローンを借りて入学金を支払う場合、審査に時間がかかるので、受験後、すぐに手続きを。

START

自分が利用できる奨学金などをチェック。資金計画を保護者等と相談。

進学先の  
選択

受験



合格

入学

※マイナンバーなどの準備をしておく  
国の奨学金は、高校3年生の春頃に申し込み手続きを。

自分が進学を希望している学校が国の奨学金や授業料等減免制度の対象かを確認。

受験のための費用  
などを支払う

約20万円

※合格前から申し込み可  
※使わない場合のキャンセルも可  
入学金などを借りたい人は教育ローン

入学金、前期授業料、  
住居探しの費用や  
教科書代などを支払う

約100  
〜  
200  
万円

※進学前に手続きをする学校もあります。  
※国の給付奨学金の対象者は、授業料等減免もあわせて対象に。  
国の授業料等減免は、進学後に申し込み手続きを。

申請方法とスケジュール  
…P38へ

入学前に必要な費用と  
サポート情報…P18へ



# 進路の話し合いに、資金計画もプラスしよう！

奨学金や授業料の減免は進学後に申し込むこともできる。

必要なければ、途中で辞退したり、月々に借りる金額を減らすこともできる。

学生生活の支出・収入を考えて借りれば、無理なく返還できる！

奨学金が足りず、バイトに明け暮れた人もいれば、多く借り過ぎて、卒業後の返還が大変になった人もいる。

卒業

毎月  
13,333円

私立大学で自宅以外に居住  
第一種奨学金を  
月50,000円利用した場合

奨学金の振込みスタート

(貸与奨学金の場合)

奨学金の返還スタート

卒業後のマネープラン… P24へ

後期授業料  
などを支払う

50  
約 〳 万円  
150

在学中の収支(平均)と  
サポート情報…P20へ

例えば

私立大学に自宅以外から通うと

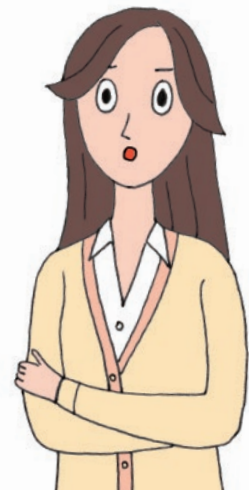
授業料や生活費など

1年間の支出が

約241万円に…



あとになってみれば、  
「こうしておけばよかった…」  
というチェックポイントが  
結構あります…



受験から入学前までに100万～200万円という  
まとまったお金が必要です。



※なお、上記の各費目の平均額を合計したものと、合計の平均額は一致しない。出典:全国大学生生活協同組合連合会「2023年度保護者に聞く新入生調査」

国立か私立かで、学校納付金に大きな違いがあります。  
自宅から通えない場合は、住まい探しの費用などがかかります。



## 受験後のタイミングで申請を

合格発表の前から、教育ローンなどの申請手続きを進めておくと安心です。  
入学直前になってから、不足していることに気づいて、あわてて申請しても、  
審査に時間がかかり、間に合わなくなることがあります。

## 入学金などをサポートするしくみがあります。

ひとり親世帯や低所得世帯、「貯蓄だけでは足りない」世帯をサポートします。

奨学金の振込みが始まるのは入学後ですが、入学時に利用できるサポートには以下の方法があります。

① 国の教育ローン（日本政策金融公庫）	
金額	350万円まで（学生一人あたり）
対象	世帯年収の制限あり（子どもの人数に応じて幅広く対応）
利子	年2.25%（固定金利）（2023年10月現在）
留意点	<ul style="list-style-type: none"> <li>国の奨学金（入学後に支給スタート）と併用可</li> <li>受験前から申込み可</li> </ul>

「① 国の教育ローン」を申し込んだけれど、借りられなかった人が「② 入学時特別増額貸与奨学金」の対象になります。

② 入学時特別増額貸与奨学金（日本学生支援機構）	
金額	10万円～50万円（10万円単位）から選択
時期	入学後、初回の第一種又は第二種奨学金とともに振り込まれる
対象	日本学生支援機構が行う国の奨学金（貸与型／第一種、第二種）の申込者で以下を満たす人 <ul style="list-style-type: none"> <li>上記「① 国の教育ローン」を利用できなかった（所定の書類を提出）</li> <li>世帯の収入が一定水準以下</li> </ul>
利子	申込み時に利率を「固定」か「見直し」か、いずれかの方式を選択（第二種奨学金の利率に0.2%を加えた率）
留意点	<ul style="list-style-type: none"> <li>入学前の振込みではない（入学後、初回の奨学金とともに振り込まれる）</li> <li>国の奨学金（貸与型）とセットで利用（単独では利用できない）</li> <li>労働金庫の「入学時必要資金融資制度」と併せて使えば、入学前に資金が得られます。</li> </ul>

③ 生活福祉資金貸付制度 （市区町村の社会福祉協議会が窓口）	
限度額	① 教育支援費 < 短大 > 月額60,000円以内 < 大学 > 月額65,000円以内 ② 就学支度費 500,000円以内
期間	必要な時期に利用可能 据置期間：卒業後6ヵ月以内 償還期間：据置期間経過後20年以内
対象	低所得世帯
利子	無利子

④ 母子父子寡婦福祉資金貸付金制度 （市区町村の福祉担当窓口）	
限度額	① 修学資金（私立・自宅外通学の場合） < 短大 > 月額131,000円以内 < 大学 > 月額146,000円以内 < 専修学校（専門課程） > 月額126,500円以内 ② 就学支度資金 < 国公立大学・短大等 > 420,000円以内 < 私立大学・短大等 > 590,000円以内
期間	据置期間：卒業後6ヵ月 償還期間：就学20年以内
対象	<ul style="list-style-type: none"> <li>母子家庭の母又は父子家庭の父が扶養する児童</li> <li>父母のない児童、寡婦が扶養する子</li> </ul>
利子	無利子

# 在学中の収支(平均的モデル)と サポート情報

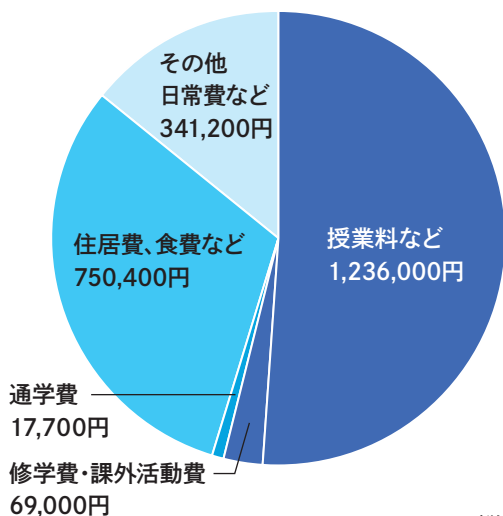
## イマドキ学生の収入と支出をチェック!

先生、自分の学生時代の経験だけではなく、最近のデータも確認しておきましょう。  
生徒がどんな学校や学部を選ぶのか、自宅から通学できるのか、などで支出に大きな違いが出ます。

### 私立大学にひとり暮らしをして通う場合(年間)

#### 支出

2,414,300円



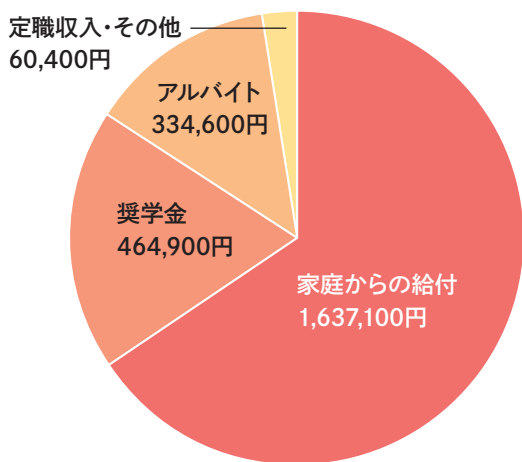
(単位:円)

	実家暮らし		ひとり暮らし	
	私立	国立	私立	国立
授業料など	1,184,500	500,300	1,236,000	496,600
課外活動費など	62,100	70,800	69,000	73,900
通学費	66,200	61,800	17,700	8,500
住居費、食費など	86,700	80,300	750,400	818,800
その他日常費など	305,300	273,900	341,200	324,000
合計	1,704,800	987,100	2,414,300	1,721,800

※ JASSO「令和2年度学生生活調査」より

#### 収入

2,497,000円

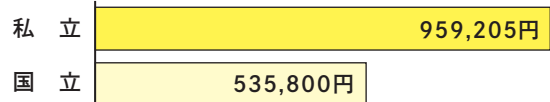


(単位:円)

	実家暮らし		ひとり暮らし	
	私立	国立	私立	国立
家庭からの給付	1,020,400	589,000	1,637,100	1,164,800
奨学金	356,800	181,400	464,900	317,400
アルバイト	415,900	354,000	334,600	320,800
定職収入・その他	36,100	29,600	60,400	50,000
合計	1,829,200	1,154,000	2,497,000	1,853,000

※ JASSO「令和2年度学生生活調査」より

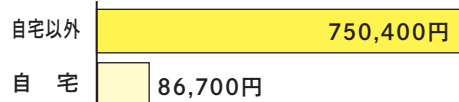
#### 私立大学と国立大学でこんなに違う「授業料」



※ 私立:文部科学省「私立大学等の令和5年度入学者に係る学生納付金等調査結果について」より

※ 国立:「国立大学等の授業料その他の費用に関する省令」より

#### 自宅以外と自宅でこんなに違う「生活費」








※ JASSO「令和2年度学生生活調査」より

# 入学後の費用のサポートには大きく3つあります。






奨学金は入学後から支給され、貸与奨学金の返還は卒業後からです。




入学前にまとまったお金が必要な場合は、教育ローンが便利です。ただし、借りた翌月から返済が始まります。ほかに、授業料等減免制度といって、支払う授業料の負担を減らしてくれる各学校独自の制度もあります。

	入学前	在学中	卒業後
<h2>奨学金</h2> <p>学生本人に 給付 or 貸与される</p>  <p>学力と家計などを 基準に審査</p>	 <ul style="list-style-type: none"> <li>入学前は振込みされない。</li> </ul>	 <ul style="list-style-type: none"> <li>入学してから月々振込される。</li> <li>「利子付き」(第二種)でも教育ローンより低い利率で借りられる。</li> </ul>	<p>〈給付奨学金の場合〉</p>  <ul style="list-style-type: none"> <li>退学処分を受けた場合等、返還が必要。</li> </ul> <p>〈貸与奨学金の場合〉</p>  <ul style="list-style-type: none"> <li>借りた場合は、卒業後に返還。</li> </ul>

※振込は原則、毎月11日(ただし、4月は21日、5月は16日)。振込日が土曜、日曜、祝日に当たる場合は、金融機関の休日の前営業日となります。

※奨学生として採用された後も、学修状況や生活状況について、学校が定期的にJASSOに報告し、奨学金継続の可否を認定します(適格認定)。

	入学前	在学中	卒業後
<h2>教育ローン</h2> <p>保護者等が 国や金融機関から 借りる</p>  <p>保護者等の収入などを 基準に審査</p>	  <ul style="list-style-type: none"> <li>入学前からまとまった金額を一括で借りられる。</li> <li>受験の願書を出すときに申し込む。</li> </ul>	  <ul style="list-style-type: none"> <li>在学中も借りられる。</li> <li>借りた翌月から返済しなければならない。</li> </ul>	

<h2>授業料等 減免制度</h2> <p>入学金や授業料を 払わなくてもいい など、負担を軽減</p>  <p>学校が学費を免除する等</p>	 <p>or</p>  <ul style="list-style-type: none"> <li>学校によっては入学金を支払ったあと、返還することもあります。</li> </ul>	<ul style="list-style-type: none"> <li>学費を全額免除(払わなくてよい)、または一部免除(負担を少なくする)する制度です。</li> <li>給付奨学金とセットで、授業料や入学金を減免する制度です。</li> <li>学校独自の制度がある場合もあります。</li> </ul>
---	--	---

## 奨学金

学生等本人に「給付」or「貸与」



学力と家計などを基準に審査

実施団体	特徴	
① 日本学生支援機構 (JASSO) くわしくはP27~	原則返さなくていい、国の給付奨学金です。※対象校のみ	給付奨学金
	多くの学生(約113万人)が使っている、日本で一番ポピュラーな「国の奨学金」です。	第一種奨学金
		第二種奨学金
② 大学・短大・専門学校など	独自の奨学金制度を用意している学校もあり、年間約14万人(2019年度)の学生が利用しています。	
③ 地方公共団体 (都道府県・市区町村)	他の奨学金との併用を認めていないこともあります。	
④ 公益財団法人など	公益財団法人などの団体が、それぞれの理念や目的に合わせ、さまざまな特色をもった奨学金制度を持っています。	

入学前からまとまった額を借りられる

## 教育ローン

保護者等が  
国や金融機関から  
借りる



保護者等の収入などを  
基準に審査

### 教育ローン

### 貸与奨学金 (JASSO)

誰が借りる?	保護者等	学生本人
基準は?	保護者等の収入が一定額以上	保護者等の収入が一定額以下
借り方は?	契約成立次第、一括で	在学中、月々
いつ返す?	借りた翌月から	卒業後
利子は付く?	貸付と同時に利子発生	利子なしと、 利子付き(在学中は利子なし)がある
どのくらいの利率?	政府系金融機関 年1.55%(母子家庭等) または年2.25%(その他) A銀行 年2.975%(担保あり) または年3.475%(担保なし) <small>(政府系金融機関は2023年10月現在、 A銀行は2024年2月現在)</small>	利率固定方式:年0.940% 利率見直し方式:年0.400% ※利率は年3%を超えないよう 法令で定められています <small>(2024年3月貸与終了)</small>

日本政策金融公庫が行う「国の教育ローン」が多くの人に利用されています。  
民間の金融機関も実施しています。

## どんな人に向いている？

### 基準・比較

給付／貸与	家計	学力	利用者数
給付型	世帯収入(4人世帯の目安)： 378万円以下 多子世帯又は理工農系(4人世帯の目安)： 600万円以下	評定平均値(5段階評価)が 3.5以上、 または学修意欲があること	約33万7千人 (2022年度) ※新制度利用
貸与型 〔利子なし〕	年収803万円以下 (給与所得の4人世帯の目安)	評定平均値(5段階評価)が 3.5以上 ※3.5未満でも学力基準を満たすものとして取り扱う	約46万7千人 (2022年度)
貸与型 〔利子付き〕	年収1,250万円以下 (給与所得の4人世帯の目安)	平均水準以上 または学修意欲があること等	約66万5千人 (2022年度)
給付型が多い	家計急変者を対象としたものや、優秀であれば家計は問わないものなどさまざま	優秀な学生を対象としたものが多い	約14万人 (2019年度)
貸与型が多い	経済困難など家計の基準を設けているものが多い	経済困難であれば学力は問わないものや、優秀な学生を対象としたものなどさまざま	約11万 (2019年度)
給付型と貸与型は だいたい半々	経済困難などを対象としたものが多いが、 遺児や特定地域の出身者を対象にしたものも	学業が優秀な学生や、一定の職業を目指す学生など、条件はさまざま	約20万5千人 (2019年度)

## 授業料等 減免制度

入学金や授業料を  
払わなくてもいい  
など、負担を軽減



学校が学費を免除する等

給付奨学金とセットで、授業料や入学金を減額・免除する制度。  
より多くの方がサポートを受けられるようになりました。

### 対 象

大学、短大、専修学校(専門課程)、高等専門学校(4~5年生)の学生・生徒  
要件を満たす対象校は文部科学省のホームページで公開中

※家計と学力の基準は、JASSOの給付奨学金と同じです。  
給付奨学金の対象者は、授業料等減免に申し込めば、あわせて減免も受けられます。

授業料(年間)：国立大は約54万円、私立大は約70万円を上限に国が支援  
入 学 金：国立大は約28万円、私立大は約26万円を上限に国が支援

このほかに、学校でもいろいろな制度を独自に作っており、調べてみる価値あり！

## 全国の国公立、私立大学・短大などが独自に設ける 奨学金や授業料・入学金減免制度の検索システム

JASSOホームページ「大学・地方公共団体等が行う奨学金制度」

<https://www.jasso.go.jp/shogakukin/dantaiseido/index.html>

奨学金制度

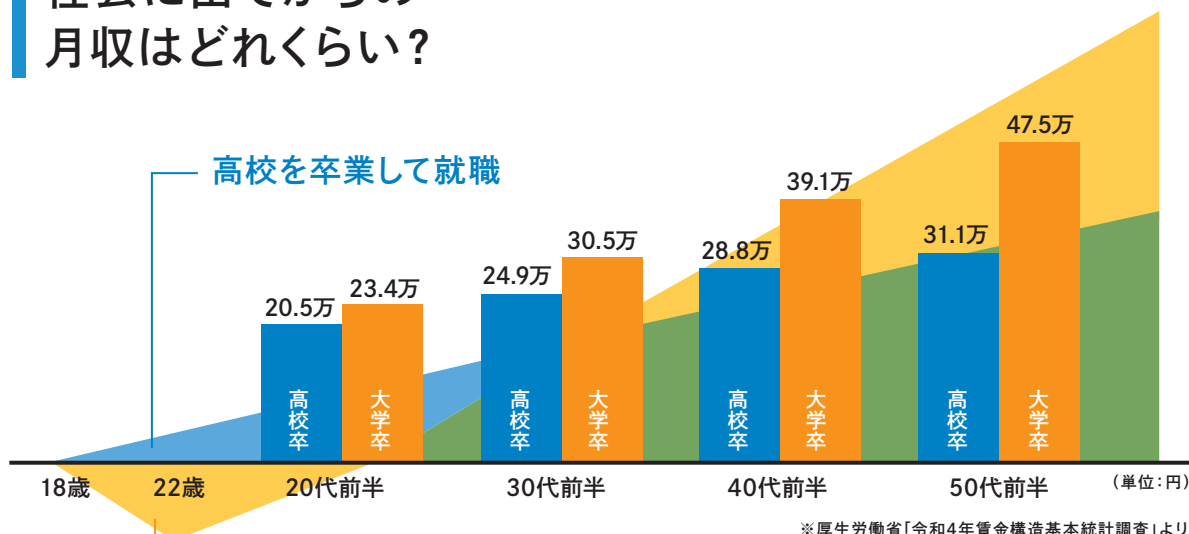
検 索



学校名や  
奨学金の種類で  
検索できます！



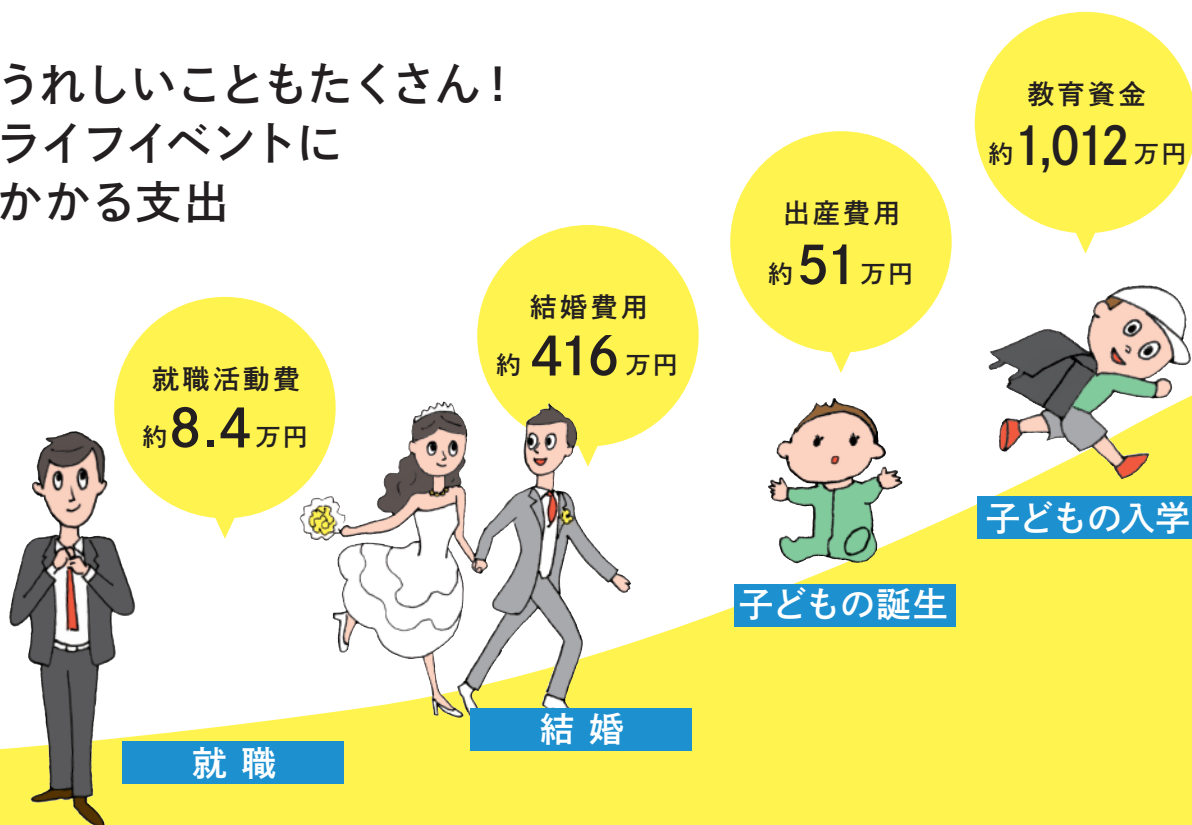
## 社会に出てからの月収はどれくらい？



奨学金を借りて大学等で学び、就職して返還

将来大きく飛躍するための自己投資の部分です。

## うれしいこともたくさん！ ライフイベントに かかる支出





## マネープランのプロが学校へ！ スカラシップ・アドバイザー制度を活用しよう！

日本学生支援機構では、進学後の経済的な状況についての不安を軽減するとともに、奨学金を安心して利用していただくことを目的に、金融的な知見を有する者を「スカラシップ・アドバイザー」として養成・認定し、派遣する取組を行っています。

スカラシップ・アドバイザー **検索**

住宅購入費  
約**3,719**万円



住宅の購入



将来どんな生活をしたいかな。  
収入はどれくらいになるかな。

月々に返還できる額を予測して  
奨学金を借りよう！

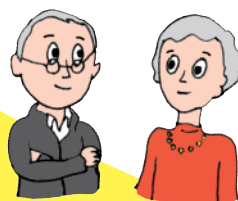


夢の実現を  
応援したい…



子どもの独立

今、生徒に必要なのは、自分がどんな学校で何を学び、その結果としてどんな職業に就いて、どれくらいの収入を生涯で得られそうかという将来予測です。そして、大切なのはこれからの人生に必要な支出に備えることができるよう、大まかなマネープラン（収支イメージ）を念頭に置いて進路を決めることです。



定年退職

# 社会に出てから、無理なく返せるように

将来のために貯蓄できる大人になってほしい



奨学金の返還金

13,333 円

※ 第一種奨学金を月50,000円、4年間利用した場合

食費  
34,385 円

その他  
19,306 円

社会人になってからの支出

171,532 円

35歳未満の単身世帯  
(毎月の支出の平均額)

居住費  
36,676 円

教育娯楽  
21,908 円

交通・通信  
20,084 円

保健医療 5,348 円

光熱・水道費 9,272 円

被服及び履物 7,643 円

家具・家事用品 3,577 円

※総務省統計局家計調査(2022年)を基にJASSOにおいて作成

貯蓄の方程式



収入から支出した残りをためるのではなく



収入からためる分を差し引いて、その残りを使うことができると考えましょう

# 《国の奨学金を受ける手続き編》

ジャッソ

# JASSO (日本学生 支援機構) の 奨学金の話



- JASSOの奨学金の概要
- 給付型 ～原則返還不要の奨学金
- 貸与型 ～利子につかない「第一種奨学金」
- 貸与型 ～利子がつく「第二種奨学金」
- 貸与型 ～知っておきたい返還のこと
- 申請の方法とスケジュール

# JASSOの奨学金の概要

改めまして、

ジャッソ  
JASSO

です。

※正式名称は、独立行政法人日本学生支援機構です。奨学金事業の始まりは、財団法人日本育英会が設立された1943年(昭和18年)10月にさかのぼります。「教育の機会均等」の理念の下、実施されてきた奨学金事業は、2004年(平成16年)4月、国の独立行政法人として設立されたJASSOに引き継がれています。

## 【貸与奨学金】

1,485万人

約24兆円

1943年度から2022年度までの80年間に、JASSO(旧大日本育英会、旧日本育英会)が奨学金を貸与した学生数(延べ数)と貸与金額の累計です。JASSOの奨学金事業は、多くの学生を支援し、我が国の高等教育を支えてきました。

## 【給付奨学金】

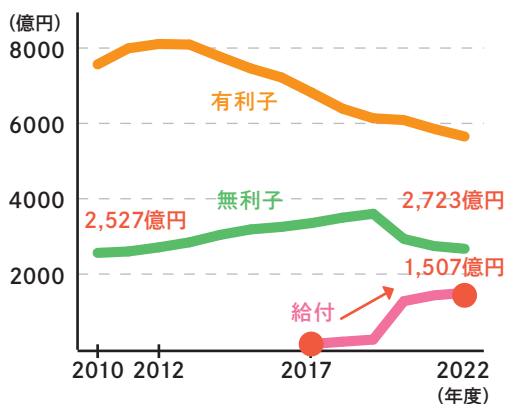
56万人

約4,405億円

2017年度から2022年度までの6年間に、JASSOが奨学金を給付した学生数(延べ数)と給付金額の累計です。

### 無利子貸与奨学金及び給付奨学金の拡充

近年は、国の方針で有利子から無利子への流れが加速しており、利子につかない第一種奨学金を拡充してきました(2020年度以降は給付奨学金の影響で減少)。給付奨学金は2017年度に創設され、2020年4月から高等教育の修学支援新制度の創設により大幅に拡充されています。





2022年度にJASSOの奨学金を借りた学生の数と貸与額です。  
国内の奨学金事業の88%を占めます。  
※ JASSO「令和元年度 奨学金事業に関する実態調査」



2024年3月に第二種奨学金の貸与を終えた人に対する利率でとても低利率となっています。利率を固定する方式と、利率を見直す方式があり、どちらか選ぶ必要があります。

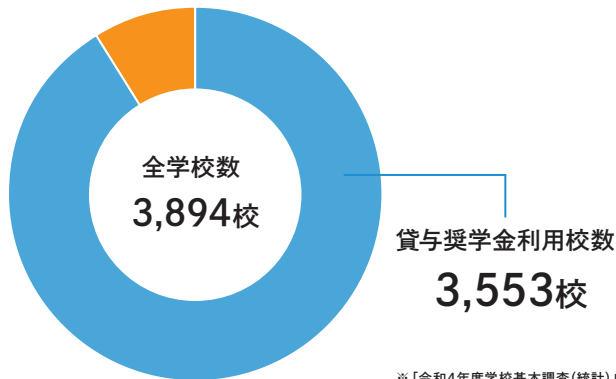


2020年4月に創設された修学支援新制度により、2022年度にJASSOの奨学金を支給された学生の数と支給額です。

## 貸与奨学金はほとんどの学校で利用できます

対象は、大学院・大学(学部)・短期大学・高等専門学校・専修学校(専門課程)の学生等です。奨学生が学ぶ学校は3,553校に及びます。(2022年度)

※ 専修学校(専門課程)は、JASSOに認定された学科に限ります。



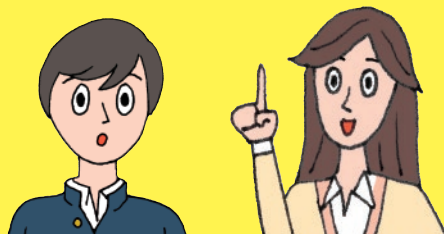
※「令和4年度学校基本調査(統計)」

# 給付型 ～原則返還不要の奨学金

## 給付奨学金・授業料等減免制度が 利用できます！

低所得世帯の方であっても、社会で自立し、活躍することができる人材を育成する  
大学等に進学できるよう支援を受けることができます。

経済的に  
難しいから  
無理かな



進学を  
諦めるなんて  
もったいない！

### 対象となる学校は？

大学・短期大学・高等専門学校(4～5年生)・専修学校(専門課程)

※対象となる学校には一定の要件があります。対象校は文部科学省ホームページで確認できます。

### 対象となる人は？

#### 学力基準

- ① 申込時までの高等学校等での成績が  
評定平均値(5段階評価)で平均3.5以上
- ② ①に該当しない場合は、レポートまたは  
面談により学修意欲や進学目的等が  
認められること

成績だけじゃない！

#### 家計基準

住民税非課税世帯 及び **それに準ずる世帯**

### 支給される金額は？

給付奨学金の上限額(月額)

(住民税非課税世帯<第I区分>の場合)

大学、短大、専修学校(専門課程)			
国公立		私立	
自宅 29,200円 (33,300円)	自宅外 66,700円	自宅 38,300円 (42,500円)	自宅外 75,800円

※生活保護世帯で自宅から通学する人及び児童養護施設等から通学する人は、カッコ内の金額となります。

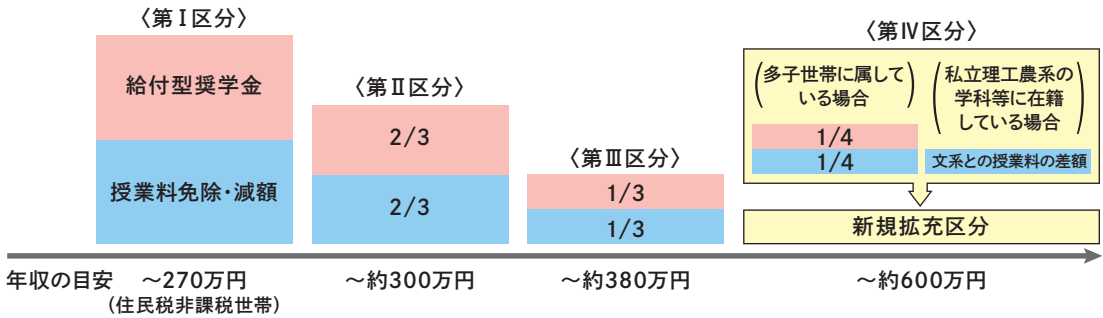
※第II区分、第III区分及び高等専門学校、通信教育課程の支給額はJASSOのホームページを確認してください。

<https://www.jasso.go.jp/shogakukin/about/kyufu/kingaku.html>

# 世帯収入に応じて段階的に支援します

世帯収入に応じて、サポートする基準が3段階に分かれます。

(2024年度より、多子世帯や私立理工農系の学科等に通う学生の間層へ支援を拡大します。)



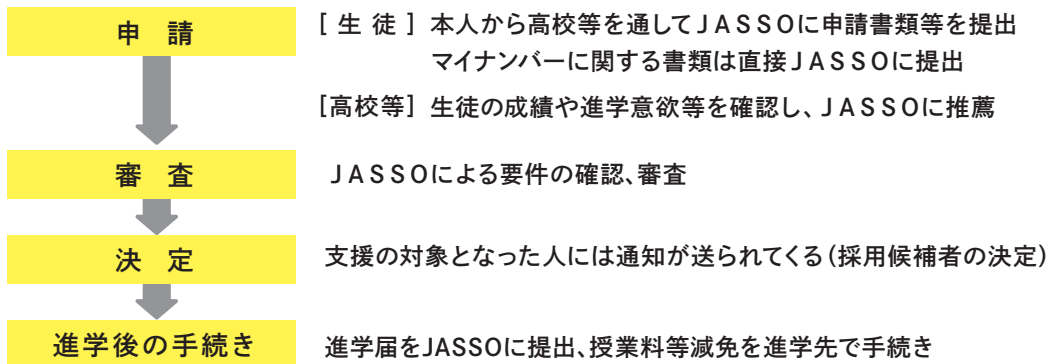
- ・多子世帯支援は保護者等が扶養する子供の数が生徒本人を含めて3人以上である世帯に属する学生が対象になります。
- ・理工農系支援は、私立の理工農系の学科等に通う学生が対象になります。

実際には多様な家族構成があり、基準を満たす世帯年収はそれにより異なります。

支援の対象となりそうかどうか、進学資金シミュレーター (<https://shogakukin-simulator.jasso.go.jp/>) で調べてみましょう。



## 手続きの流れは？



## 授業料や入学金の減免制度

給付奨学金の対象者は、進学した大学等で申請することにより、授業料、入学金の減免を受けることができます。

給付奨学金の支給額と同じ基準で、世帯年収に応じて、3段階に分かれます。

授業料・入学金の減免上限額(年額)

(住民税非課税世帯<第Ⅰ区分>の場合)

	国公立		私立	
	入学金	授業料	入学金	授業料
大学	約28万円	約54万円	約26万円	約70万円
短期大学	約17万円	約39万円	約25万円	約62万円
高等専門学校	約8万円	約23万円	約13万円	約70万円
専修学校(専門課程)	約7万円	約17万円	約16万円	約59万円

# 貸与型 ～利子につかない「第一種奨学金」

## 対象となる学校は？

大学院・大学(学部)・短期大学・高等専門学校・専修学校(専門課程)

## 対象となる人は？

進学前に第一種奨学金を申し込む場合。

### 学力基準

申込時までの高等学校等での成績が  
評定平均値(5段階評価)で平均3.5以上  
なお、3.5未満でも、以下の人は学修意欲が  
学校で確認できた場合は対象

- ・住民税(市区町村民税)非課税世帯、生活保護  
受給世帯の生徒または社会的養護を必要と  
する人(児童養護施設の入所者等)

※大学、短期大学、専修学校(専門課程)に進学する場合の  
基準です。

### 家計基準(4人世帯の場合)

申込時の家計(年収の目安)が

- ・給与所得世帯 803万円以下
- ・給与所得以外の世帯 552万円以下(所得)

※上記はあくまで標準的なモデルに基づく目安です。  
詳細は「進学資金シミュレーター」をご利用ください。

## 毎月いくら借りられるの？

学校の種類や通学形態、入学年度によって金額は異なります。

区分 月額の 種類	大 学				短期大学・専修学校(専門課程)			
	国・公立		私立		国・公立		私立	
	自 宅	自宅外	自 宅	自宅外	自 宅	自宅外	自 宅	自宅外
最高月額	45,000円	51,000円	54,000円	64,000円	45,000円	51,000円	53,000円	60,000円
その他		40,000円	40,000円	50,000円		40,000円	40,000円	50,000円
	30,000円	30,000円	30,000円	40,000円	30,000円	30,000円	30,000円	40,000円
	20,000円	20,000円	20,000円	30,000円	20,000円	20,000円	20,000円	30,000円

※大学院、高等専門学校の場合、選べる貸与月額が異なります。

### 月額選択の際の注意点



#### 上限の最高月額を借りられない人もいます

家計収入(年額)が一定額以上の場合は、各区分のその他の月額から選択いただけます。第一種奨学金は、国民の皆さまからの税金などの公的資金と元奨学生からの返還金が財源となっています。限られた財源の中でより多くの方に利用いただけるよう、このような制限が設けられています。

#### 月額が制限される人もいます

給付奨学金制度の対象者が、第一種奨学金を併せて利用する場合、第一種奨学金の貸与月額が調整されます(希望する月額が貸与されない場合があります)。ただし、その分、給付奨学金に併せて授業料等減免を利用することができます。



## 奨学金を返す方法は？

例：私立大学（自宅外）、貸与月額50,000円、貸与月数48ヵ月

どちらか選べます！

### 所得連動返還方式

返す月額を毎年見直し

所得に応じた月額で返還

例 年収:300万円 → 月額:約 8,600円  
 年収:450万円 → 月額:約 15,400円

特 徴

所得があまり高くない時でも、無理のない月額で返還できるので、将来のリスクに備えられます。

### 定額返還方式

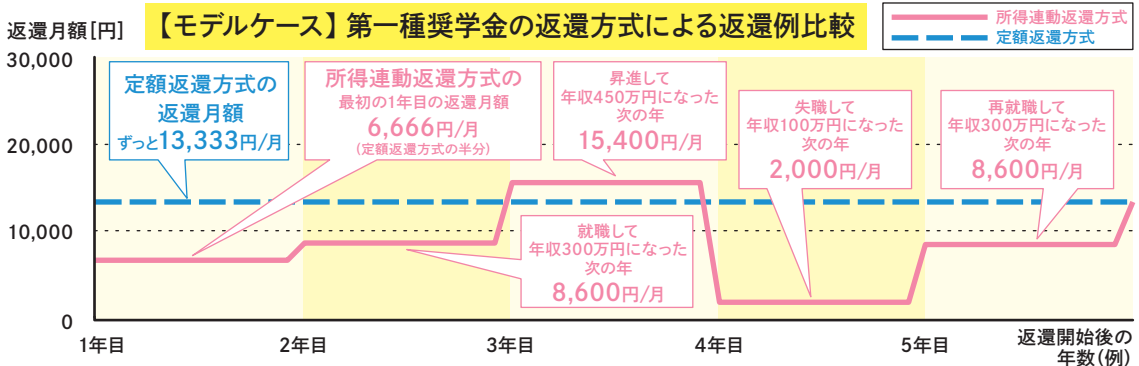
返還完了まで返す月額が同じ

借りた総額に応じた月額で返還

例 5万円を4年間(240万円)借った場合  
 → 月額:約 13,333円 (15年間)

特 徴

最後まで同じ月額で返還するので、返還の計画がたてやすくなります。



※所得連動返還方式の返還月額は前年の収入(所得)により変動します。前年の収入(所得)が少なければ、毎月の返還額が少なくなり、返還期間が延びます。

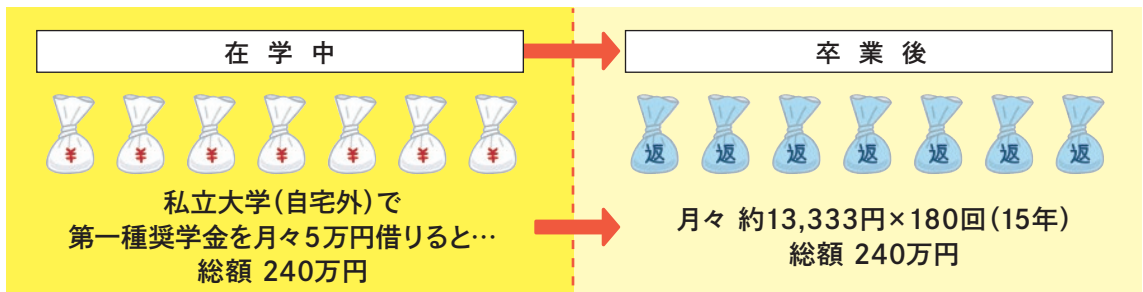
前年の収入(所得)が多ければ、毎月の返還額が多くなり、返還期間が短くなります。返還総額はどちらの返還方式も同じです。

※年収と返還月額は目安です。定額返還方式の返還月額は貸与総額に応じて決まります。

※第一種奨学金のみ返還方式を選択することができます。第二種奨学金は定額返還方式で固定されます。

## 定額返還方式の返還の月額と期間は、借りた金額で決まります

例：大学（学部）入学者、貸与月数48ヵ月



# 貸与型 ～利子がつく「第二種奨学金」

## 対象となる学校と借りられる金額は？

対象校：大学院、大学(学部)、短期大学、高等専門学校(4,5年生)、専修学校(専門課程)  
貸与月額：2万円～12万円(1万円単位)で選択(大学院の場合、選べる貸与月額が異なります)

以下の場合、増額することも可能です。

- ・私立大学の医・歯学の課程…12万円に4万円を増額
- ・私立大学の薬・獣医学の課程…12万円に2万円を増額

自分で  
決められます

## 対象となる人は？

進学前に第二種奨学金を申し込む場合。

### 学力基準

以下のいずれかに該当

- ・高等学校等での申込時までの成績が学校の平均水準以上
- ・特定分野で特に優れた資質能力がある
- ・大学などで学修意欲があり、学業を確実に修了できる見込みがある

### 家計基準(4人世帯の場合)

申込時の家計(年収の目安)

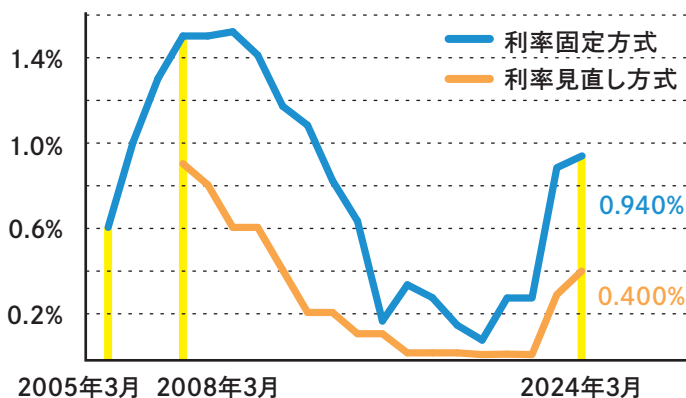
- ・給与所得世帯 1,250万円以下(収入)
- ・給与所得以外の世帯 892万円以下(所得)

※上記はあくまで標準的なモデルに基づく目安です。  
詳細は「進学資金シミュレーター」をご利用ください。

※大学、短期大学、専修学校(専門課程)に進学する場合の基準です。

## 利率はどれくらいなの？

極めて低く設定されています。2024年3月は、0.940%(利率固定方式)、0.400%(利率見直し方式)でした。



※ 利率見直し方式は2007年度に導入しました。

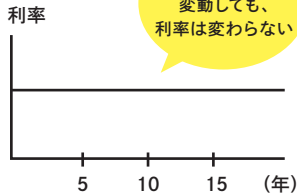
どちらの利率の算定方式を選んでも、利率の上限は年3%と法令で決まっています。

## 利率はずっと変わらないの？

奨学金を申し込む時に、以下のどちらかを選択しますので、それにより、利率は異なります。利率が決まるのは、貸与が終了するときです、その前に、変更することも可能です。

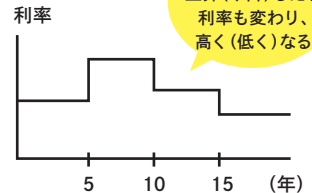
### 利率固定方式

貸与終了時に決定した利率が、返還完了まで適用されます。



### 利率見直し方式

貸与終了時に決定した利率を、おおむね5年ごとに見直します。



## 返還の月額と期間は、借りた金額と利率で決まります

在学中	卒業後
<p>借りた奨学金は 月々3万円×48ヵ月 総額1,440,000円</p>	<p><b>利率固定(年0.940%の場合)</b> 月々9,851円×156回(13年) 総額1,536,903円</p> <p><b>利率見直し(年0.400%の場合)</b> 月々9,492円×156回(13年) 総額1,480,746円</p>
<p>利率と返還金額は貸与終了時に決まるため、目安として2024年3月貸与終了者の利率で試算しています。</p>	<p>※ 利率見直しは返還開始当初の利率が変わらないものとして試算しています。</p>

## いくら借りたら、いくら返すの？

奨学金の貸与額と返還額を試算することができるwebサイトがあります。

[返還シミュレーション](#) [検索](#)



# 貸与型 ～知っておきたい返還のこと

## 奨学金を借りるには保証制度の選択が必要です

保証機関に保証を依頼する「機関保証」か家族・親戚等に保証をお願いする「人的保証」のいずれかを選択することになっています。

### 【機関保証制度】

※所得連動返還方式の利用者は必ず加入

連帯保証人や保証人を立てる必要がなく、一定の保証料を支払うことで自分の意思と責任において、奨学金の申込みができる制度です。  
保証料は、貸与中に、毎月の奨学金から差し引かれます。

### 【人的保証制度】

一定の条件にかなった連帯保証人および保証人が保証する制度です。  
原則として連帯保証人は「父母またはこれに代わる人」、保証人は「4親等以内の親族で本人および連帯保証人と別生計の人」を選ぶ必要があります。

機関保証を選択する人は、半数を超えています。(2022年度:53.3%)

## 返還が難しくなっても安心。2つの救済制度

返還が難しくなったら、まずはJASSOに相談することが大切です。

災害、傷病、経済困難、失業などの返還困難な事情が生じた場合、以下の救済制度を活用することができます。

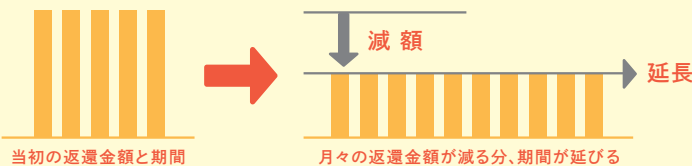
### 減額返還制度

減額すれば返還を継続できるという人のために、月々の返還金額を、3分の2、2分の1、3分の1または4分の1に減らし、その分、返還期間を延長する方法があります。

返還総額が減額されるものではありません。延滞している場合は使用できません。

1年ごとに申請し、最長15年(180ヵ月)まで適用可能です。

減額返還により



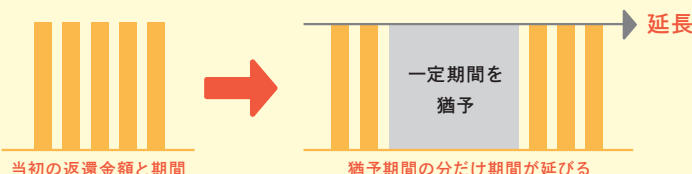
※所得連動返還方式では所得に応じて返還月額が設定されるため、減額返還制度の適用はありません。

### 返還期限猶予制度

月々の返還を猶予(先送り)することができます。その分、返還完了までの期間が延長されます。

1年ごとに申請し、最長10年(120ヵ月)まで適用可能です。(返還すべき元金や利子の総額は変わりません。)

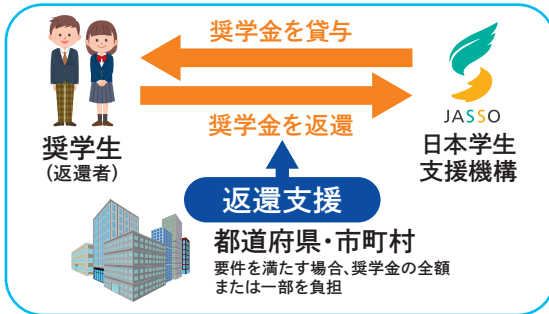
返還期限猶予により



# JASSO以外が実施する奨学金の返還支援制度

## 地方創生による奨学金返還支援制度

地方公共団体と地元産業界が協力し、地元企業に就職した方の奨学金返還を支援する仕組みが設けられています。



地方公共団体の奨学金制度について、JASSOのホームページ内「奨学金チャットボット」において情報を提供しています。

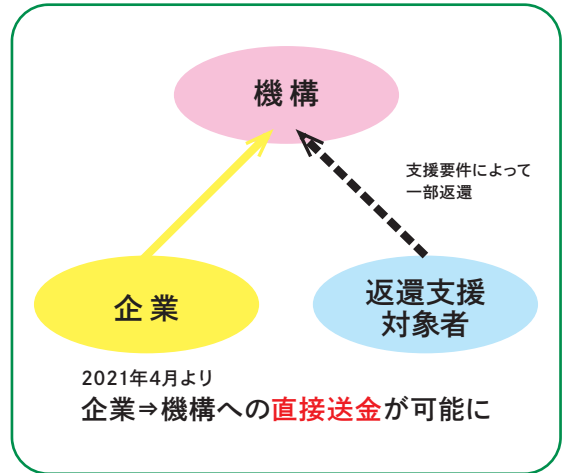
<奨学金チャットボット>

<https://bot.talkappi.com/bot?id=jasso>



## 企業の奨学金返還支援(代理返還)制度

各企業の担い手となる奨学金返還者を応援するための取組として、社員に対し、返還額の一部又は全額を支援する制度があります。



# 返還されたお金が後輩の奨学金になります！

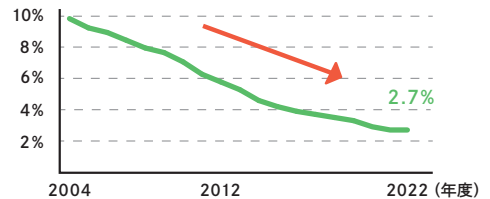
先輩が卒業後に返還してくれたからこそ、後輩は奨学金を借りることができます。奨学金を使った本人であれば、そのありがたみや、返還することの大切さがわかるはず。後輩のためにも、返還の義務をしっかりと果たすことが大切です。

# 延滞者は減少傾向です

減額返還制度など救済制度の充実により、延滞者は減少しています。

※ 督促を受けても返還期限猶予等の手続や連絡がない延滞者に対しては、法的手続(人的保証制度選択者)や保証機関に代位弁済請求(機関保証選択者)を行う場合があります。

返還者に占める3ヵ月以上延滞者の割合



# 申請の方法とスケジュール

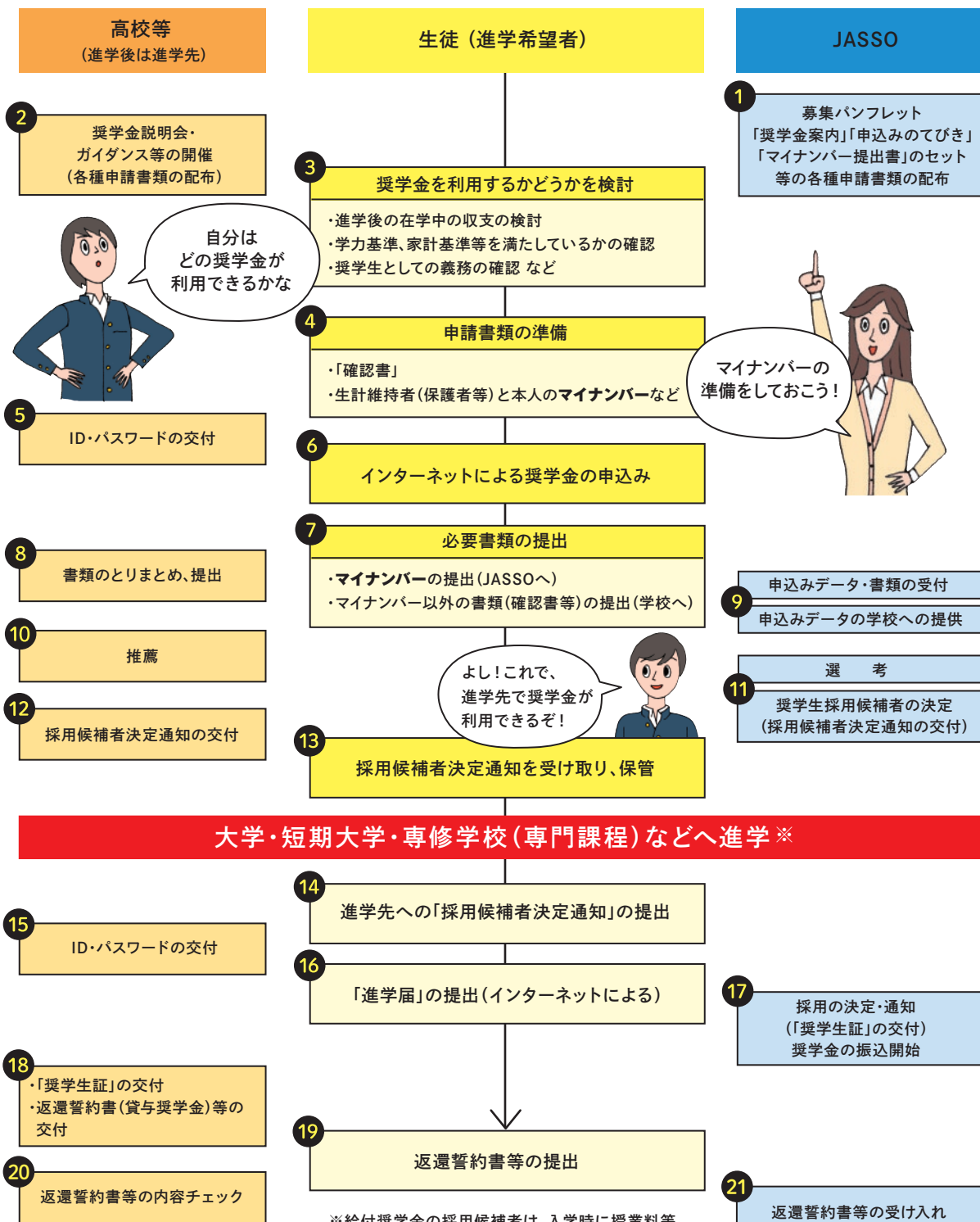
2025年4月に進学する

## 高校3年生が申請する「予約採用」のスケジュール

		進学に関するスケジュール(例)	JASSO奨学金の年間スケジュール(予定)	給付奨学金の申請ポイント	
高校3年	2024年4月	奨学金に関する説明会・ガイダンス	<div style="border: 1px dashed black; padding: 5px;">                     【予約採用】                      インターネットによる申込み・推薦手続の受付                      (給付奨学金・第一種奨学金・第二種奨学金)                 </div>	給付奨学金の対象かも、 と思ったら申請書類を先生 にもらいに行く  申請にはマイナンバーが 必要なので早めに準備する  先生に聞いた締切までに 申し込む	
	5月	進路に関する三者面談			受験したい学校が 給付奨学金の対象となっ ているか確認
	6月				
	7月				
	8月				
	9月	総合型選抜の願書受付開始[9月初旬~] 大学入学共通テストの願書受付 [9月下旬~10月上旬]		給付奨学金の対象になるか 学校を通じて結果がわかる (採用候補者決定通知をもらう)	
	10月	専修学校の願書受付[10月上旬~]			
	11月				
	12月	私立大学・短大の出願受付[12月中旬~]			
	2025年1月	大学入学共通テスト[1月中旬]		入学時に進学先の学校へ 授業料等減免の手続きを	
	2月	私立大学入学試験[2月上旬~] 国公立大学前期日程試験[2月下旬]			
	3月	国公立大学中期・後期日程試験[3月中旬]			
大学・短大・専修学校(専門課程)への進学後	2025年4月	入学式	<div style="border: 1px dashed black; padding: 5px;">                     (採用候補者⇒進学先)                      「採用候補者決定通知」の提出                      (採用候補者⇒JASSO)                      「進学届」の提出                       初回の奨学金の振込(「進学届」の提出時期に                      応じて、主に4~6月から振込まれます)                 </div>		
	5月				
	6月				
	7月				

※ 在学する高校等や進学先によって異なります。  
 ※ スケジュール表は2024年2月時点の予定です。

# JASSO奨学金の申請方法(誰が何をやるの?)

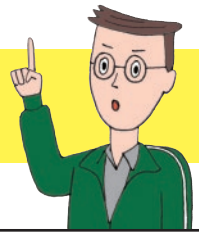


※給付奨学金の採用候補者は、入学時に授業料等減免の手続きを進学先の大学等で行ってください。





# 奨学金 早わかり10か条



1	生徒や保護者等との進路相談に、費用サポートの話も加える	授業料や費用サポートの充実度で学校の比較をしてみよう
2	学校や自治体の奨学金もある	JASSOの検索サイトで調べることができる
3	奨学金と教育ローンの組み合わせも可能	入学金など、入学前の費用のサポートに奨学金は使えない
4	貸与奨学金と教育ローンの利子のしくみの違いを理解する	奨学金は在学中に利子が発生せず、卒業後も低い
5	国の奨学金には、給付奨学金と貸与奨学金がある	基準を満たしていれば併せて利用できる
6	JASSOの給付奨学金を受ける人は、授業料等の減額または免除の対象にもなる	授業料等の減免の手続きは進学先の学校で確認しよう
7	貸与奨学金は「本当に必要な金額だけ」借りる	借りられるからといって多めに借りると、返す額も多くなって困る
8	奨学金の返還が滞ると、督促、個人信用情報機関への登録を経て法的手続となることもある	クレジットカードの利用等が制限される場合がある
9	所得に応じて月々の返還額が決まる所得連動返還方式もある	何らかの事情で収入が少なくなっても無理なく返せる
10	将来、返還ができなくなったときには、救済措置がある	返還が不安でも、今は必要などき。しっかり計画を立てよう

(2024.3作成)

編集  
刊行

独立行政法人日本学生支援機構  
奨学事業戦略部 奨学事業総務課  
〒104-8112  
東京都中央区銀座6-18-2 野村不動産銀座ビル

奨学金に関する詳しい情報は、ホームページをご覧ください。  
この冊子のダウンロードもできます。<https://www.jasso.go.jp/>

JASSO 奨学金

検索

