

5. 政府保証民間ローン(FFEL)と政府直接ローン(FDSL)の状況

1. 連邦学生支援の実施主体・実施状況

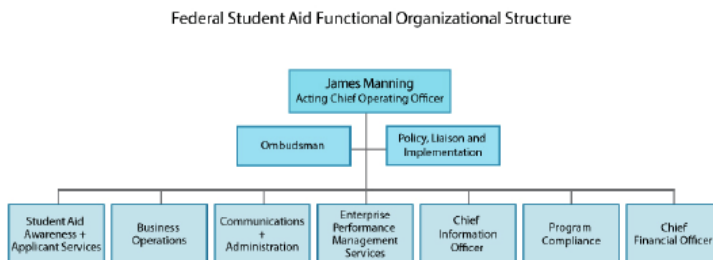
連邦学生支援は、教育省の学生支援局（Federal Student Aid Office）が所管している。連邦教育省の組織は図9の通りである。

図9 連邦教育省の組織



出典 連邦教育省ホームページより（2009年11月現在）
<http://www.ed.gov/about/offices/or/index.html?src=ln>

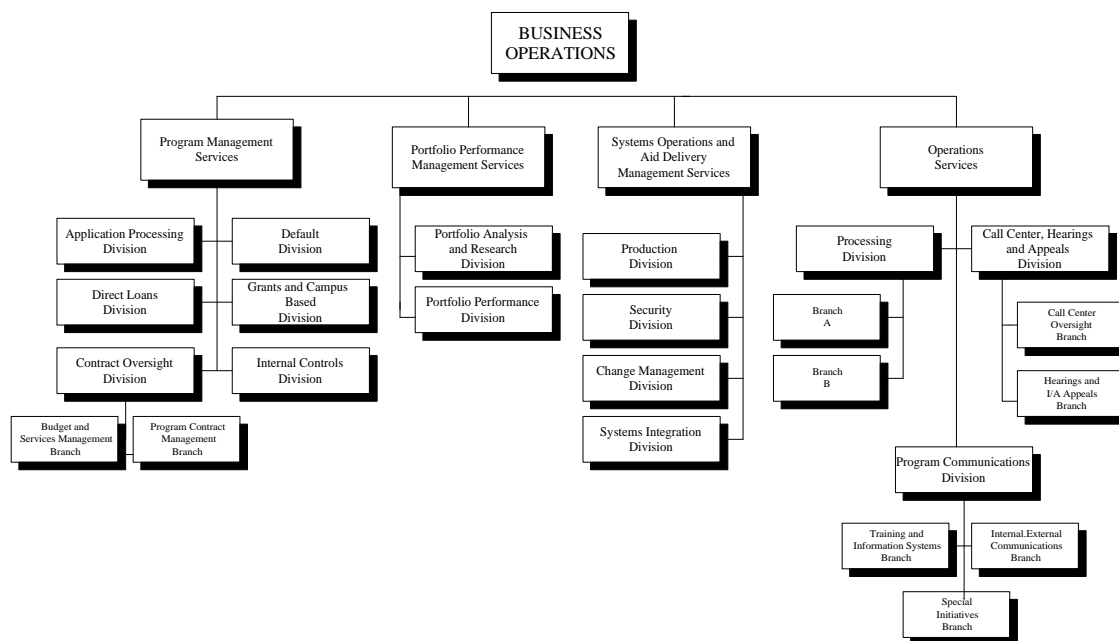
図10 Federal Student Aid Office 組織図



A Chief Operating Officer, who is appointed to a five-year term by the Secretary of Education, leads Federal Student Aid. In October 2008, the Secretary appointed James F. Manning as the Acting Chief Operating Officer. In fiscal year (FY) 2008, the organization operated on an annual administrative budget of approximately \$629 million. Our staff of 1,043 is augmented by contractors who provide outsourced business operations. This workforce is based out of Washington, D.C., with ten regional offices located throughout the country.

図 10 は、連邦学生支援局（Federal Student Aid Office）の各部局を示したものであり、各部局はさらに下部組織に分かれている。業務部局（Business Operation）について、その下部組織をさらに図 11 に示す。

図 11 連邦学生支援局業務部局の組織



（出典） 連邦教育省ホームページより（2009年11月現在）

(http://www.ed.gov/about/offices/list/om/fs_po/fsa/home.html?src=oc)

図 9 に示すように、連邦教育省の Office of the Under Secretary には Office of Postsecondary Education (OPE), Federal Student Aid (FSA)などが置かれている。OPE は学生支援も含めて高等教育全般の政策形成に関わる。約 30 名のスタッフで構成されている。

連邦学生支援局（Federal Student Aid Office）は学生支援の実施部門であり、約 1,100 人のスタッフを抱えている。この中で Business Operation 部門が政府直接ローン（FDSL）の管理に携わる。教育省内での直接の担当者は 18 名であり、担当者は外部委託先の監督を行う。外部委託の内容は学生ローン融資開始手続き、資金配分、回収、債務不履行のローンの回収、コールセンター、与信照会など全般にわたり、これらの外部委託者の事業実施管理を省内の 18 名の担当者が行っている（なお、委託先のスタッフは数千名にのぼる）。

これとは別に政府直接ローン（FDSL）の財務管理の業務があるが、これは別の部署が担当している。政府直接ローン（FDSL）は全米を 10 地区に分けて各地区にリージョナルスタッフを配置。前述の約 1,100 名のうち 500-600 名がこれに該当する。各地区ではトレーニング、監督、監査、プログラムレビュー、債権回収業務（FFEL も含めて）等を行っている。なお実際の

各センターの業務は連邦学生支援局（Federal Student Aid Office）の監督のもとに外部委託された事業者が実施している（連邦教育省へのインタビューで確認）。

2. 政府直接ローン(FDSL)の実施主体

政府直接ローン（FDSL）は、民間ベンダーとの契約によって、発行しサービスされている。（Annual Report p. 72）政府直接ローン（FDSL）の実際の業務は1社（Affiliate Computing Service, ACS）が政府直接ローン（FDSL）の創設（1993年）以来、行っている。当時は入札によって決定され、業務内容は、契約条項によって、細かく政府の規制を受けている。実際は、ほとんどの業務をアウトソーシングしているが、ACSは表に出てこないで、連邦政府が実施しているかたちになっている。

教育省は、政府直接ローン（FDSL）やローン購入委員会局（Loan Purchase Commitment Authority）や、ローン参入購入局（Loan Participation Purchase Authority）や教師支援給付奨学金（TEACH Grant Program）の資金を提供するため、財務省から借入をしている。スタッフードローンの利率は、財務省91日債権の利率をベースに決定されてきたが（BS Federal Student Aid Annual Report 2008. P.67）、2006年度より6.8%の固定金利に変更され、2011年度までに3.4%まで、段階的に引き下げられることになっている。

3. 連邦教育ローンの予算規模

表10は、2つのローンの年度ごとの総額（新規）と数量をみたものである。政府保証民間ローン（FFEL）は、2004年度には、約400億ドルであったものが、2009年度には約640億ドルと拡大している。しかし、政府直接ローン（FDSL）はそれ以上に大幅に拡大しており、2004年度には約124億ドルであったものが、2009年度には、約218億ドルと2倍近い伸びを示している。さらに、2010年度には約534億ドルと2倍以上増加する予定となっている。これに対して、政府保証民間ローン（FFEL）は、約383億ドルと大幅に減少している。これはオバマ政権の政府保証民間ローン（FFEL）の廃止のため（現行の学生のみに限定されるため）である。また、それぞれのローンの数でも同じような傾向がみられる。

表10 政府保証民間ローン（FFEL）と政府直接ローン（FDSL）の新規総額と総数の推移

| | 2004 | 2005 | 2006 | 2007 | 2008 | 2009 | 2010 |
|--------------|----------|----------|----------|----------|----------|----------|----------|
| 新規ローン額(百万ドル) | | | | | | | |
| FFEL | \$39,210 | \$43,263 | \$46,683 | \$51,798 | \$57,296 | \$63,980 | \$38,293 |
| 直接ローン | \$12,449 | \$12,570 | \$12,176 | \$12,505 | \$18,213 | \$21,836 | \$53,367 |
| ローン総額 | \$51,659 | \$55,833 | \$58,859 | \$64,303 | \$75,509 | \$85,815 | \$91,660 |
| ローンの数(千) | | | | | | | |
| FFEL | 9,553 | 10,324 | 10,853 | 11,590 | 12,698 | 14,185 | 9,101 |
| 直接ローン | 3,007 | 2,971 | 2,814 | 2,726 | 3,730 | 4,536 | 11,193 |
| 合計 | 12,561 | 13,295 | 13,667 | 14,316 | 16,428 | 18,722 | 20,294 |

（出典）USDE（2009） T-13.

表 11 は政府保証民間ローン (FFEL) , 表 12 は政府直接ローン (FDSL) の総額, 数量, 平均ローン金額, 補助率を比較したものである。補助率はローン事業にかかる政府の費用を反映しており, 負の場合には, 政府に利益があったことを意味している。これを比較すると, 利子補給のあるスタッフードローンの場合, 政府保証民間ローン (FFEL) の補助率は, 2008 年度約 10%, 2009 年度は約 7%であったのに対して, 政府直接ローン (FDSL) は, それぞれ約 8.1%とマイナス 2.9%と補助率が低い,あるいは利益が出ており, 政府直接ローン (FDSL) の方が費用は低いとみることができる。また, 利子補給無しのスタッフードローンの場合には, 政府保証民間ローン (FFEL) は, それぞれの年度で, マイナス 5.4%とマイナス 6.3%と利益が出ているが, 政府直接ローン (FDSL) は, それぞれマイナス 13.3%とマイナス 28.5%とそれ以上に利益が大きくなっている。プラス・ローンについても同じような傾向がみられる。このように連邦政府の試算では, 政府直接ローン (FDSL) の方が, 政府保証民間ローン (FFEL) より, 費用的には有利となっている。

表 11 政府保証民間ローン (FFEL) の総額・数量・平均金額・補助率

| 政府保証民間教育ローン | FFEL | Program | Loans | 2008 | 2009 | 2010 |
|--------------|---------------|----------|----------------|----------|----------|-----------|
| FFEL(利子補給あり) | Stafford | Loans: | | | | |
| ローン総額(百万ドル) | Loan | volume | (million \$) | \$23,055 | \$23,885 | \$13,920 |
| ローン数(千) | Number | of | loans (000s) | 6,147 | 6,279 | 3,854 |
| 平均ローン金額 | Average | loan | (whole \$) | \$3,751 | \$3,804 | \$3,612 |
| 補助率 | Subsidy | rate | | 10.02% | 7.08% | 13.24% |
| FFEL(利子補給なし) | Unsubsidized | Stafford | Loans: | | | |
| ローン総額(百万ドル) | Loan | volume | (million \$) | \$26,034 | \$31,392 | \$20,311 |
| ローン数(千) | Number | of | loans (000s) | 5,834 | 7,189 | 4,868 |
| 平均ローン金額(ドル) | Average | loan | (whole \$) | \$4,463 | \$4,367 | \$4,172 |
| 補助率 | Subsidy | rate | | -5.40% | -6.33% | -4.57% |
| プラス・ローン | PLUS | Loans: | | | | |
| ローン総額(百万ドル) | Loan | volume | (million \$) | \$8,207 | \$8.70 | \$4,063 |
| ローン数(千) | Number | of | loans (000s) | 717 | 718 | 370 |
| 平均ローン金額(ドル) | Average | loan | (whole \$) | \$11,449 | \$12,129 | \$10,981 |
| 補助率 | Subsidy | rate | | -6.61% | -7.52% | -8.11% |
| 統合ローン | Consolidation | Loans: | | | | |
| ローン総額(百万ドル) | Loan | volume | (million \$) | \$9,270 | \$1,007 | \$802 |
| ローン数(千) | Number | of | loans (000s) | 288 | 10 | 8 |
| 平均ローン金額(ドル) | Average | loan | (whole \$) | \$32,223 | \$97,348 | \$102,691 |
| 補助率 | Subsidy | rate | | -4.59% | -5.89% | -5.70% |
| 総政府保証民間ローン | Total | FFEL | Program Loans: | | | |
| ローン総額(百万ドル) | Loan | volume | (million \$) | \$66,566 | \$90,182 | \$39,095 |
| ローン数(千) | Number | of | loans (000s) | 12,985 | 13,379 | 9,100 |
| 平均ローン金額(ドル) | Average | loan | (whole \$) | \$5,126 | \$6,740 | \$4,296 |
| 補助率 | Subsidy | rate | | -0.01% | -1.59% | 1.34% |

(出典) USDE (2009) T-19.

表 12 政府直接ローン (FDSL) の総額・数量・平均金額・補助率

| 直接ローン | Direct | Loans | | 2008 | 2009 | 2010 |
|--------------|---------|---------------|--------------|----------|----------|----------|
| FDSL(利子補給あり) | Direct | Stafford | Loans: | | | |
| ローン総額(百万ドル) | Loan | volume | (million \$) | \$7,380 | \$8,464 | \$19,940 |
| ローン数(千) | Number | of | loans (000s) | 1,783 | 2,047 | 4,829 |
| 平均ローン金額 | Average | loan | (whole \$) | \$4,139 | \$4,134 | \$4,129 |
| 補助率 | Subsidy | rate | | 8.19% | -2.88% | -0.21% |
| FDSL(利子補給なし) | Direct | Unsubsidized | Stafford | Loans: | | |
| ローン総額(百万ドル) | Loan | volume | (million \$) | \$7,628 | \$9,596 | \$23,709 |
| ローン数(千) | Number | of | loans (000s) | 1,649 | 2,150 | 5,102 |
| 平均ローン金額(ドル) | Average | loan | (whole \$) | \$4,625 | \$4,661 | \$4,647 |
| 補助率 | Subsidy | rate | | -13.31% | -28.46% | -27.90% |
| プラス・ローン | Direct | PLUS | Loans: | | | |
| ローン総額(百万ドル) | Loan | volume | (million \$) | \$3,205 | \$3,776 | \$9,718 |
| ローン数(千) | Number | of | loans (000s) | 297 | 339 | 739 |
| 平均ローン金額(ドル) | Average | loan | (whole \$) | \$10,778 | \$11,122 | \$13,150 |
| 補助率 | Subsidy | rate | | -15.75% | -28.60% | -28.48% |
| 統合ローン | Direct | Consolidation | Loans: | | | |
| ローン総額(百万ドル) | Loan | volume | (million \$) | \$5,840 | \$16,431 | \$19,564 |
| ローン数(千) | Number | of | loans (000s) | 207 | 470 | 523 |
| 平均ローン金額(ドル) | Average | loan | (whole \$) | \$28,188 | \$34,980 | \$37,407 |
| 補助率 | Subsidy | rate | | 6.76% | -12.88% | -14.73% |
| 総直接ローン | Total | Direct | Loans: | | | |
| ローン総額(百万ドル) | Loan | volume | (million \$) | \$24,053 | \$38,267 | \$72,930 |
| ローン数(千) | Number | of | loans (000s) | 3,937 | 5,006 | 11,193 |
| 平均ローン金額(ドル) | Average | loan | (whole \$) | \$6,109 | \$7,644 | \$6,516 |
| 補助率 | Subsidy | rate | | -1.97% | -16.30% | -16.99% |

(出典) USDE (2009) T-20.