

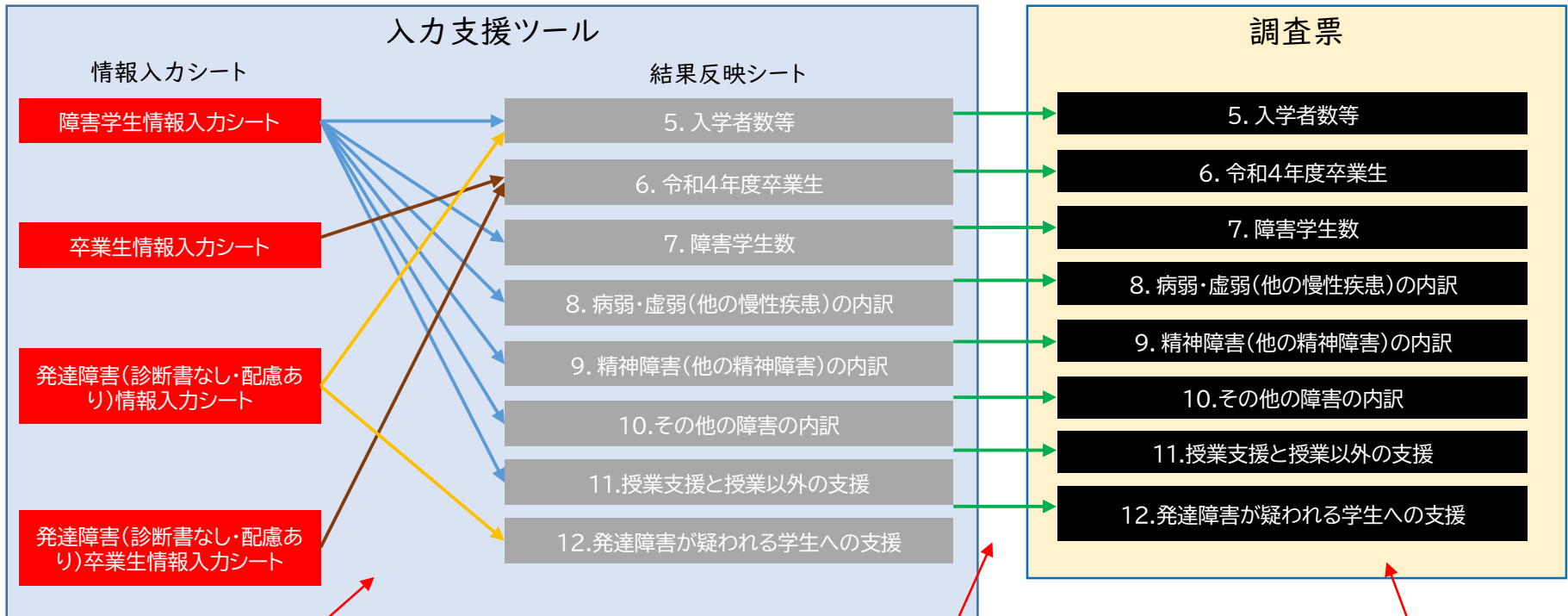
令和5年度大学、短期大学及び高等専門学校における障害のある学生の修学支援に関する実態調査

# 入力支援ツールの使い方

# I. 入力支援ツールの仕組み

「入力支援ツール」は、学生個々の情報を調査票の各回答シートに入力する情報に変換することができるツールです。このツールには、3種類のシートがあります。

- 診断名検索……診断書の診断名によって、どの障害種に区分するかを検索するシートです。
- 情報入力シート……学生個々の情報を入力するシートです。
- 結果反映シート……情報入力シートの情報が反映された回答シートです。



各情報入力シートに障害学生別の情報を記入すると、当該情報を集計した値が、「入力支援ツール」内のシート5～12の回答欄に表示されます。

入力した情報の反映結果を確認の上、各解答欄に表示された値をコピーし、調査票の各シート回答欄に値貼り付けしてください。

上記以外のシート、設問については、調査票に直接回答を記入してください。

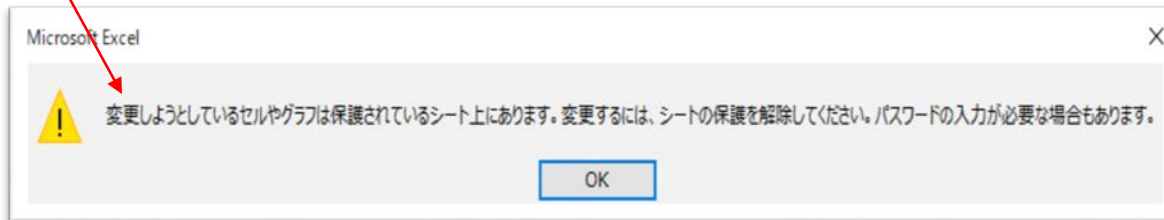
## Ⅱ.使用上の注意

### シートの編集

調査票及び入力支援ツールは、記入欄以外の箇所を記入不可としています。また、シートやセル、行、列の移動、削除、挿入等の編集も不可としています。回答精査時のエラーを防ぐためブックに保護をかけているので、**保護を外さないでください**。ただし、行の高さは編集できるため、入力内容が多いなどの場合は、**行の高さを広げて対応してください**。なお、自由記述欄の結合してあるセルを分割する等、一部編集が可能の箇所もありますが、編集しないで記入してください。

記入欄が足りない場合は、回答を添付するメール本文に内容を記載するか、追加分についての別表を作成して調査票（回答）とともにメールに添付してください。

記入欄でない箇所に入力しようとすると以下の警告文が表示されます。



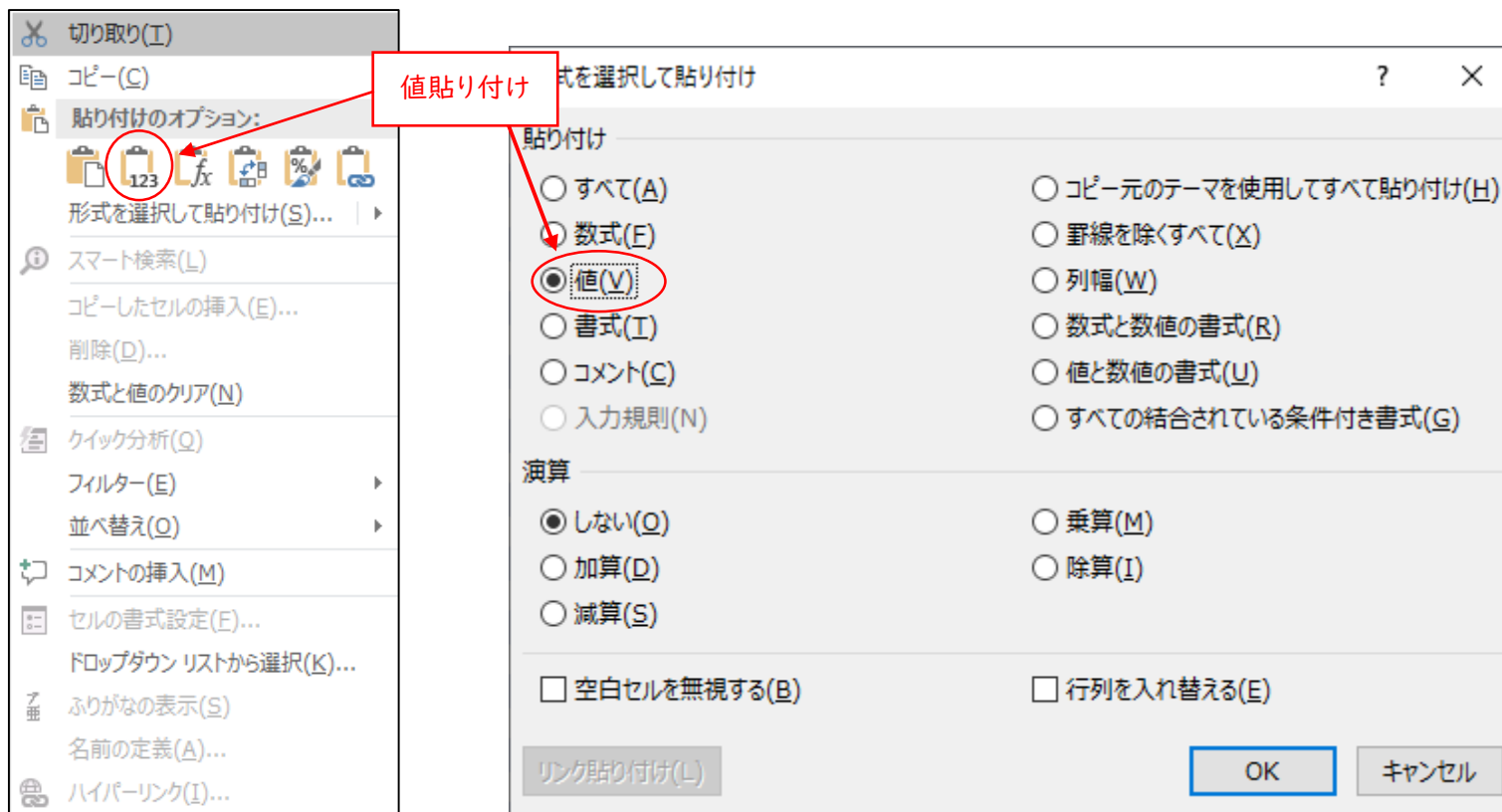
行や列の削除、挿入等の編集、セルの結合などは選択不可です。



## 値貼り付け

セル内容をコピーして他のセルに貼り付ける場合には、ショートカットキーの「Ctrl」+「V」等は使わず、必ず貼り付けオプションの「値」を選択して貼り付けてください。セル内容を「Ctrl」+「V」等にて貼り付けると、エラーチェック機能に誤動作が発生することがあります。以下の全ての場合に、値貼り付けしてください。

- 「情報入力シート」の入力済セル → 「情報入力シート」の別のセル
- 学内のデータ → 「入力支援ツール」の「情報入力シート」
- 昨年度の「入力支援ツール」の「情報入力シート」 → 今年度の「入力支援ツール」の「情報入力シート」
- 「入力支援ツール」の5～12のシート → 「調査票」の5～12のシート



# 1. 障害学生情報入力シート

令和5年度に障害のある学生が在籍する場合にご回答ください。  
 診断書はないものの、発達障害が疑われ、何らかの支援を行なっている学生は、ここではなく、「発達障害・精神障害(診断書なし・配慮あり)情報入力シート」に入力してください。  
 このシートに入力した情報は、以下の結果反映シートに反映されます。

黄色のセル表示が再記入内容をすぐに反映しない場合があります。その場合は、ファイルのオプションにある「計算方法」が「手動」になっていますので、「自動」に変更してください。

- 5. 入学者数等
- 7. 障害学生数
- 8. 病弱・虚弱(他の慢性疾患)の内訳
- 9. 精神障害(他の精神障害)の内訳
- 10. その他の障害の内訳
- 11. 授業支援と授業以外の支援

## ①それぞれの学生の現況を選択する。

No.	現況		課程		学科(専攻)		障害種別		志願した受験前に相談があった	受験した					合格した															
	障害大区分	障害小区分	診断名	重複する発達障害	重複する精神障害	障害種別が -他の慢性疾患 -他の精神障害 -その他の障害 の場合に記入してください。 それ以外の障害種別の場合は記入不要です。	身体障害または精神障害と発達障害が重複する場合に記入してください。	身体障害または発達障害と精神障害が重複する場合に記入してください。		総合型	学校推薦型	障害者特別選抜	特別選抜(学部(通信)以外大学院(通信)専攻科)	総合型	学校推薦型	障害者特別選抜	特別選抜(学部(通信)以外大学院(通信)専攻科)	A	B	C	D	E								
1	20230501	学生A	入学しなかった																											
2	20230502	学生B	在籍者																											
3	20230503	学生C																												

「現況」欄は必ずプルダウンリストから選択してください。

「現況」欄で「入学しなかった」を選択すると、「課程」「学科(専攻)」欄がグレーに暗転します。このように、グレーに暗転した欄は、記入不要です。

「現況」欄で、「在籍者」を選択すると、受験関連の項目のセルがグレーに暗転します。暗転したセルは記入不要の欄です。

「現況」欄でどれを選択しても、「障害大区分」欄が黄色になります。未記入で黄色になっているセルは、記入が必要な欄です。回答に記入があれば白地に戻ります。

**【重要な注意】**  
 こちらのB列、C列は、入力にあたって、学校側の控えとして学生の情報(学籍番号、氏名等)を入力して使用してください。回答提出時に、入力支援ツールを送付しないよう留意してください。

B,C列は、個々の学生を識別するために必要な情報を入力する欄です。学籍番号や個人名など、各大学等で管理するためのわかりやすい情報を入力してください。結果反映シートにはどこにも反映しません。

②「入学者(新1年生)」「在籍者」の「課程」と「学科(専攻)」を選択する。

No.	現況	課程	学科(専攻)	障害大区分	障害小区分
1	入学しなかった				
2	入学者(新1年生)	学部(通学課程)	人文科学		
3	在籍者	大学院(通学課程)	社会科学		

「課程」「学科(専攻)」欄はプルダウンリストから選択してください。

【重要な注意】  
こちらのB列、C列は、入力にあたって、学校側の控えとして学生の情報(学籍番号、氏名等)を入力して使用してください。回答提出時に、入力支援ツールを送付しないよう留意してください。

③障害種別を選択する。

No.	現況	課程	学科(専攻)	障害大区分	障害小区分	障害種別
1	入学しなかった					
2	入学者(新1年生)	学部(通学課程)	人文科学			視覚障害
3	在籍者	大学院(通学課程)	社会科学			肢体不自由
4	入学者(新1年生)	学部(通学課程)	人文科学			重複
5	在籍者	学部(通学課程)	工学			病弱・虚弱 他の慢性疾患
6	在籍者	学部(通学課程)	教育			精神障害 他の精神障害
7						その他の障害

「障害大区分」「障害小区分」欄はプルダウンリストから選択してください。

「障害小区分」のある障害種で、「障害小区分」が選択されていないと黄色になります。

「障害大区分」が「肢体不自由」なのに、「障害小区分」で別の障害種(「聴覚・言語障害」)の小区分が選択されているため、黄色になっています。

「障害小区分」のない障害種の場合は、グレーに暗転します。

「病弱・虚弱」の「他の慢性疾患」「精神障害」の「他の精神障害」「その他の障害」を、選択した場合は、診断名欄の記載が必要なので、セルが黄色になっています。

◆診断名と障害種別◆

診断書の診断名が、どの障害に該当するか不明な場合は、「診断名検索」シートを活用してください。

診断名検索			
診断名	参考情報	障害大区分	障害小区分
てんかん	シート7とシート8	病弱・虚弱	他の慢性疾患

診断名欄に「てんかん」と入力すると「障害大区分」が「病弱・虚弱」、「障害小区分」が「他の慢性疾患」であることがわかります。また「参考情報」を見ると、シート7とシート8に記入が必要だということもわかります。

↑ここに、診断名を記入してください。

診断名	参考情報
てんかん	シート7とシート8

↑ここに、診断名を記入してください。

「てんかん」には様々な種類があるため、ただの「てんかん」ではない場合、「診断名リスト」の「▼」をクリックして、「てんかん」と入力すると、様々な「てんかん」がフィルタリングされて表示されます。

- (すべての検索結果を選択)
- 現在の選択範囲をフィルターに追加
- 若年性ミオクローニーてんかん
- 小児欠伸てんかん
- てんかん
- てんかん発作
- ビタミンB6依存性てんかん
- ミオクローニー欠伸てんかん
- ミオクローニー脱力発作を伴うてんかん
- ローランドてんかん
- 海馬硬化を伴う内側側頭葉てんかん

診断名リスト			
診断名	参考情報	障害大区分	障害小区分
乳児重症ミオクローニーてんかん	シート7 (シート8~10には記入しない)	病弱・虚弱	内部障害等
點頭てんかん	シート7 (シート8~10には記入しない)	病弱・虚弱	内部障害等
徐波睡眠期持続性棘徐波を示すてんかん性脳症	シート7 (シート8~10には記入しない)	病弱・虚弱	内部障害等
ミオクローニー欠伸てんかん	シート7 (シート8~10には記入しない)	病弱・虚弱	内部障害等
ミオクローニー脱力発作を伴うてんかん	シート7 (シート8~10には記入しない)	病弱・虚弱	内部障害等
遊走性焦点発作を伴う乳児てんかん	シート7	内部障害等	内部障害等
ビタミンB6依存性てんかん	シート7	内部障害等	内部障害等
海馬硬化を伴う内側側頭葉てんかん	シート7 (シート8~10には記入しない)	病弱・虚弱	内部障害等
進行性ミオクローヌステんかん	シート7 (シート8~10には記入しない)	病弱・虚弱	内部障害等
片側痙攣・片麻痺・てんかん症候群	シート7 (シート8~10には記入しない)	病弱・虚弱	内部障害等
若年性ミオクローニーてんかん	シート7 (シート8~10には記入しない)	病弱・虚弱	内部障害等
てんかん	シート7とシート8	病弱・虚弱	他の慢性疾患
てんかん発作	シート7とシート8	病弱・虚弱	他の慢性疾患
外傷性てんかん	シート7とシート8	病弱・虚弱	他の慢性疾患
局在関連てんかん	シート7とシート8	病弱・虚弱	他の慢性疾患
症候性てんかん	シート7とシート8	病弱・虚弱	他の慢性疾患
潜在性局在関連てんかん	シート7とシート8	病弱・虚弱	他の慢性疾患
側頭葉てんかん	シート7とシート8	病弱・虚弱	他の慢性疾患
特発性全般てんかん	シート7とシート8	病弱・虚弱	他の慢性疾患
突発性全般てんかん	シート7とシート8	病弱・虚弱	他の慢性疾患
突発性部分てんかん	シート7とシート8	病弱・虚弱	他の慢性疾患
難治性てんかん	シート7とシート8	病弱・虚弱	他の慢性疾患

同じ「てんかん」でも種類によって「障害小区分」が違うので、注意が必要です。

◆診断名と障害種別◆

診断名欄に2つ以上の診断名を入れると、検索することができません。  
診断名は1つずつ検索してください。

「診断名リスト」にない診断名を入力すると、「#N/A」とエラー表示が出ます。「調査の手引」の3~5ページの各障害の定義を見ても判断がつかないものについては、以下のアドレスに問い合わせてください。  
shienka02@jasso.go.jp

例) ADHDと月経困難症を重複している場合

診断名検索			
診断名	参考情報	障害大区分	障害小区分
ADHD、月経困難症	#N/A	#N/A	#N/A

診断名検索			
診断名	参考情報	障害大区分	障害小区分
ADHD	シート7 (シート8~10には記入しない)	発達障害	ADHD

診断名検索			
診断名	参考情報	障害大区分	障害小区分
月経困難症	シート7とシート10	その他の障害	なし



## ◆診断名と障害種別◆

障害種別が2つ以上該当する場合は、以下のように区分してください。

①身体障害と「その他の障害」が重複している場合

→身体障害を選択。

②身体障害がある学生で、「発達障害」又は「精神障害」の重複がある場合

→身体障害として計上し、「重複する発達障害」又は「重複する精神障害」欄で、該当の小区分を選択。

③「発達障害」と「精神障害」の両方の診断書を有している場合

・主たる障害がどれかわかる

→主たる障害に区分し、副次的な障害は「重複する発達障害」又は「重複する精神障害」欄で、該当の小区分を選択。

・どちらが主たる障害か不明

→「その他の障害」に区分し、診断名欄に全ての診断名を記入する。

※「重複する発達障害」及び「重複する精神障害」欄は記入しない。

④主たる障害が「その他の障害」で、「発達障害」もしくは「精神障害」のいずれかが重複している場合

→「その他の障害」を選択し、「重複する発達障害」及び「重複する精神障害」欄で小区分を選択。

⑤「発達障害」もしくは「精神障害」のいずれかが主たる障害であり、かつ「その他の障害」が重複している場合

→「その他の障害」ではない方を選択。

※主たる障害が不明である場合も、「その他の障害」ではない方を主たる障害として計上してください。

1つの障害種で、障害小区分が2つ以上該当する場合は、以下のように区分してください。

⑥複数の「病弱・虚弱」の障害がある学生で、「内部障害等」と「他の慢性疾患」の両方に該当する場合

→「病弱・虚弱」として計上し、小区分は「内部障害等」を選択。

⑦「精神障害」がある学生で、複数の小区分に該当する場合

→「精神障害」として計上し、小区分は「他の精神障害」を選択。加えて、診断名欄に全ての診断名を記入する。

◆診断名と障害種別◆

記入例

		障害種別		
障害大区分	障害小区分	診断名 障害種別が ・他の慢性疾患 ・他の精神障害 ・その他の障害 の場合に記入し てください。 それ以外の障 害種別の場合 は記入不要で す。	重複する発達 障害 身体障害また は精神障害と 発達障害が重 複する場合に 記入してくだ さい。	重複する精神 障害 身体障害また は発達障害と 精神障害が重 複する場合に 記入してくだ さい。
視覚障害	弱視			
聴覚・言語障 害	難聴		ASD	気分障害
発達障害	SLD			統合失調症等
その他の障害		SLD、統合失 調症		
その他の障害		過敏性腸症候 群	ADHD	気分障害
精神障害	摂食障害・睡 眠障害等			
病弱・虚弱	内部障害等			
精神障害	他の精神障害	うつ病、摂食障 害		

①診断名が「弱視、多汗症」であった場合

②診断名が「難聴、ASD、うつ病」であった場合

③主たる障害が「SLD」、副次的な障害が「統合失調症」であった場合

③診断名が「SLD、統合失調症」で、どちらが主たる障害か不明であった場合

④主たる障害が「過敏性腸症候群」で副次的な障害が「ADHD」及び「うつ病」であった場合

⑤主たる障害が「摂食障害」、副次的な障害が「月経困難症」である場合

⑦診断名が「うつ病、摂食障害」であった場合

⑥診断名が「喘息、てんかん」であった場合



### ⑤障害学生の情報を入力する

入学後に障害のあることを把握した新生も含め、把握している全ての障害学生の情報を入力してください。「現況」欄が「入学者(新1年生)」「在籍者」となっていて「課程」「学科(専攻)」「障害種別」が記入されている全ての学生が、障害学生としてカウントされます。また、「授業支援」「授業以外の支援」で支援内容を選択した学生は、支援障害学生としてもカウントされます。

※昨年度、最高年次に在籍していながら卒業しなかった学生の情報も入力してください。

	A	B	C	D	E	F	G	H	I	J	K
1	回答方法	①プルダウンリストから選択 ②該当する場合半角数字の1を入力 ③自由記述 ④該当する場合半角数字を入力		①	①	①	①	①	③	①	①
2	No.			現況	課程	学科(専攻)	障害大区分	障害小区分	障害種別		
3				現況を選択すると、入力不要の欄がグレーになります。					診断名 障害種別が ・他の慢性疾患 ・他の精神障害 ・その他の障害の場合に入力していただき、(以外の障害種別)の場合は記入不要	重複する発達	重複する精神
4											
5	1	20230501	学生A	入学者(新1年生)	学部(通学課程)	人文科学	視覚障害	盲			
6	2	20230502	学生B	入学者(新1年生)	学部(通学課程)	人文科学	肢体不自由	上肢機能障害			
7	3	20230503	学生C	在籍者	大学院(通学課程)	社会科学	聴覚・言語障害	難聴			
8	4	20230504	学生D	入学者(新1年生)	学部(通学課程)	人文科学	病弱・虚弱	他の慢性疾患	てんかん	ADHD	他の精神障害
9	5	20230505	学生E	在籍者	学部(通学課程)	工学	精神障害	他の精神障害	うつ病、摂食障害		
10	6	20230506	学生F	在籍者	学部(通学課程)	教育	その他の障害		ASD、統合失調症		
11	7	20230507	学生G	入学者(新1年生)	学部(通学課程)	人文科学	肢体不自由	上肢機能障害			
12	8	20230508	学生H	在籍者	学部(通学課程)	人文科学	病弱・虚弱	内部障害等			
13	9	20230509	学生A	入学者(新1年生)	学部(通学課程)	人文科学	視覚障害	盲			
14	10	20230510	学生J	入学者(新1年生)	学部(通学課程)	工学	病弱・虚弱	内部障害等			
15	11	20230511	学生K	入学者(新1年生)	学部(通学課程)	工学	病弱・虚弱	他の慢性疾患	アナフィラキシー		
16	12	20230512	学生L	在籍者	学部(通学課程)	保健(医歯学)	病弱・虚弱	他の慢性疾患	慢性疲労症候群		
17	13	20230513	学生M	在籍者	学部(通学課程)	家政	病弱・虚弱	他の慢性疾患	メニエル病		
18	14	20230514	学生N	在籍者	学部(通学課程)	教育	発達障害	ADHD			
19	15	20230515	学生O	在籍者	学部(通学課程)	教育	発達障害	ASD			
20	16	20230516	学生P	在籍者	学部(通学課程)	教育	発達障害	SLD			
21	17	20230517	学生Q	在籍者	学部(通学課程)	教育	発達障害	発達障害の重複			
22	18	20230518	学生R	在籍者	学部(通学課程)	芸術	発達障害	発達障害の重複			
23	19	20230519	学生S	在籍者	学部(通学課程)	その他	精神障害	神経症性障害等			
24	20	20230520	学生T	在籍者	学部(通学課程)	その他	その他の障害		月経困難症		

同じ学生が複数登録されることを防ぐため、C列は、同じ内容が2つ以上あると黄色になります。

⑥支援内容(授業支援、授業以外の支援)を選択する  
 授業支援及び授業以外の支援の項目から、行なっている支援の欄に  
 半角数字の「1」を記入してください。

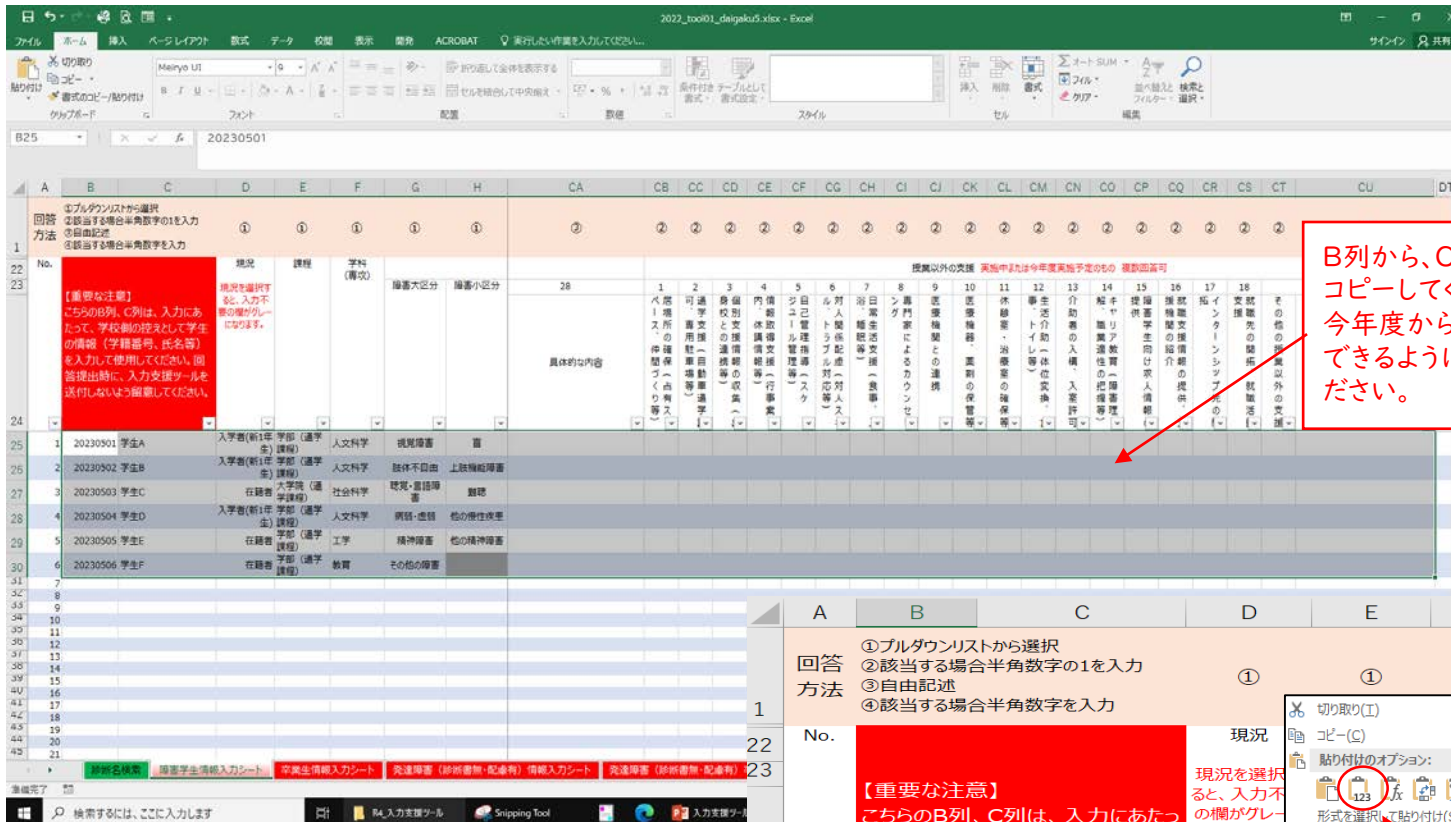
エラーや未記入を意味する黄色いセルがないことを  
 確認してください。

	A	B	C	D	E	F	G	H	BS	BT	BU	BV	BW	BX	BY	BZ	CA		
1	回答 方法	①プルダウンリストから選択 ②該当する場合半角数字の1を入力 ③自由記述 ④該当する場合半角数字を入力							②	②	②	②	②	②	②	②	②	③	
22	No.	【重要な注意】 こちらのB列、C列は、入力にあ たって、学校側の控えとして学生 の情報(学籍番号、氏名等) を入力して使用してください。回 答提出時に、入力支援ツールを 送付しないよう留意してください。	現況	課程	学科 (専攻)	障害大区分	障害小区分	21	22	23	24	25	26	27	28				
23			現況を選択す ると、入力不 要の欄がグレー になります。						許可、板書 撮影許可等)	講義に 関する配 慮(録音)	配慮依 頼文書の 配付	刻、欠席 に関する 配慮(遅 退室等)	学 習指 導(補 習、補 講)	学 習レ ポート 作成、 定期試 験	眼 延 長 具 等	授 業 内 容 の 代 替 、 提 出 具	助 、 履 修 支 援 優 先 的 な 登 録 等	履 修 支 援 の 配 慮 (フ ィ ー ル ド 等)	そ の 他 の 授 業 支 援
24																			
25	1	20230501	学生A	入学者(新1年 生)	学部(通学 課程)	人文科学	視覚障害	盲											
26	2	20230502	学生B	入学者(新1年 生)	学部(通学 課程)	人文科学	肢体不自由	上肢機能障害											
27	3	20230503	学生C	在籍者	大学院(通 学課程)	社会科学	聴覚・言語障 害	難聴											
28	4	20230504	学生D	入学者(新1年 生)	学部(通学 課程)	人文科学	病弱・虚弱	他の慢性疾患		1									
29	5	20230505	学生E	在籍者	学部(通学 課程)	工学	精神障害	他の精神障害		1						1			
30	6	20230506	学生F	在籍者	学部(通学 課程)	教育	その他の障害		1	1									

「その他の授業支援」、「その他の授業以外の支援」を選択した場合は、必ず具体的な内容  
 を記載してください。

◆前年度の情報入力シートの内容を貼り付ける◆

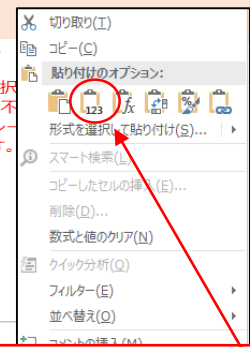
入力支援ツールでは、前年度の情報入力シートの内容を、今年度の情報入力シートに貼り付けて再利用することができます。この場合も、必ず**値貼り付け**で行なってください。



B列から、CU列のセルまでを選択してコピーしてください。今年度から1行ずつコピー&ペーストできるようになりましたので、活用してください。

①ブルダウンリストから選択  
②該当する場合半角数字の1を入力  
③自由記述  
④該当する場合半角数字を入力

【重要な注意】  
こちらのB列、C列は、入力にあたって、学校側の控えとして学生の情報（学籍番号、氏名等）を入力して使用してください。回答提出時に、入力支援ツールを送付しないよう留意してください。



貼り付けたい行のB列のセルを右クリックして、値貼り付けを選択してください。

◆前年度の情報を貼り付けた場合の注意事項◆

- ①「現況」欄の更新が必要です。前年度「入学者(新1年生)」だった学生は、「在籍者」に変更してください。
- ②卒業者の情報の削除が必要です。
- ③今年度の入学者の情報は、改めて入力してください。

No.	現況	課程	学科(専攻)	障害大区分	障害小区分	障害種別	重複する発達障害	重複する精神障害	受検前に相談した	志願した	学部(通学)
1	①	①	①	①	①	③	①	①	②	④	④
25	入学者(新1年生)	学部(通学課程)	人文科学	視覚障害	盲						
26	入学者(新1年生)	学部(通学課程)	人文科学	肢体不自由	上肢機能障害						
27	在籍者	大学院(通学課程)	社会科学	聴覚・言語障害	難聴						
28	入学者(新1年生)	学部(通学課程)	人文科学	病弱・虚弱	他の慢性疾患	てんかん	ADHD	他の精神障害			
29	在籍者	学部(通学課程)	工学	精神障害	他の精神障害	うつ病、摂食障害					
30	在籍者	学部(通学課程)	教育	その他の障害		ASD、統合失調症					
31	入学者(新1年生)	学部(通学課程)	人文科学	肢体不自由	上肢機能障害						
32	在籍者	学部(通学課程)	人文科学	病弱・虚弱	内部障害等						
33	在籍者	学部(通学課程)	人文科学	病弱・虚弱	内部障害等						
34	入学者(新1年生)	学部(通学課程)	工学	病弱・虚弱	内部障害等						
35	入学者(新1年生)	学部(通学課程)	工学	病弱・虚弱	他の慢性疾患	アナフィラキシー					
36	在籍者	学部(通学課程)	保健(医・歯学)	病弱・虚弱	他の慢性疾患	慢性疲労症候群					
37	在籍者	学部(通学課程)	家政	病弱・虚弱	他の慢性疾患	メニール病					
38	在籍者	学部(通学課程)	教育	発達障害	ADHD						
39	在籍者	学部(通学課程)	教育	発達障害	ASD						
40	在籍者	学部(通学課程)	教育	発達障害	SLD						
41	在籍者	学部(通学課程)	教育	発達障害	発達障害の重複						
42	在籍者	学部(通学課程)	芸術	発達障害	発達障害の重複						
43	在籍者	学部(通学課程)	その他	精神障害	神経症性障害等						
44	在籍者	学部(通学課程)	その他	その他の障害		月経困難症					

**【重要な注意】**  
 こちらのB列、C列は、入力にあたって、学校側の控えとして学生の情報(学籍番号、氏名等)を入力して使用してください。回答提出時に、入力支援ツールを送付しないよう留意してください。

昨年度の入学者は、在籍者に変更してください。

卒業した学生の情報は削除してください。行ごとの削除はできないため、B列からCU列までを選択して削除します。空欄行があっても問題はありません。空欄行を作りたくない場合は、昨年度の情報入力シートのデータを、一旦、新しいBOOKに貼り付け、卒業生の情報の入った行を削除して行詰めした後で、今年度の情報入力シートに値貼り付けしてください。

## 2.卒業生情報入力シート

エラーや未記入を意味する黄色いセルがないことを確認してください。

大学は学部（通学課程）、短期大学は学科（通学制）、高等専門学校は本科の令和4年度の最高年次に障害学生が在籍していた場合に回答してください。診断書はないものの、発達障害が疑われ、何らかの支援を行っていた卒業生については、4の「発達障害・精神障害（診断書なし・配慮あり）卒業生情報入力シート」に入力してください。このシートに入力した情報は、以下の結果反映シートに反映されます。

### 6. 令和＊年度卒業生

1	22	23																						
24	25	26	27	28																				
1	20230516	学生P	人文科学	聴覚・言語障害	難聴	1																		
2	20230517	学生Q	社会科学	肢体不自由	上下肢機能障害	1																		
3	20230518	学生R	農学	病弱・虚弱	内部障害等	1																		
4	20230519	学生S	その他	精神障害	摂食障害・睡眠障害等	1																		

「卒業した」欄に「1」を入力すると、「卒業後の進路」の欄が黄色になります。それぞれの学生の進路を選択してください。

最高年次及び進路の定義については「調査の手引」の6・7ページをご参照ください。

「ア.進学者」は、卒業後に大学院や他の学部等に進学した場合に記入する欄です。

最高年次には在籍していたが、卒業しなかった学生は、この欄を空欄のままにしてください。「卒業後の進路」の欄は記入不要です。また、この学生は、「障害学生情報入力シート」にも記入が必要です。

1	22	23																						
24	25	26	27	28																				
1																								
2																								
3																								
4																								

「イ.就職」欄に数が入力されていて、「就職希望者」欄の数が「就職者」数より少ないと黄色になります。

卒業後に進学した者のうち、就職もした（している）場合は、進学先に加えて、ここに記入してください。



### 3.発達障害（診断書なし・配慮あり）情報入力シート

診断書はないものの、発達障害が疑われ、何らかの支援を行なっている学生については、このシートに入力してください。  
 1の「障害学生情報入力シート」には記入不要です。  
 このシートに入力した情報は、以下の結果反映シートに反映されます。

5. 入学者数等

12. 発達障害が疑われる学生への支援

※何らかの支援とは、学内の組織、部署等の業務として行なっているもので、一部の教職員が個人的に行なっているものは含まれません。

基本的な入力方法は、1の「障害学生情報入力シート」と同じです。  
 障害種の部分では、発達障害に限定しているため、障害小区分にあたる「障害区分」のみを選択してください。

	A	B	C	D	E	F	G	AN	AO	AP	AQ	AT	AU	AV	AW	AX	AY	AZ	BA	BB	BC	BD	BE	BF	BG	BH	BI	BJ	BK	BL	BM	BN					
1	①プルダウンリストから選択 ②該当する場合半角数字の1を入力 ③自由記述 ④該当する場合半角数字を入力							②	②	②	③	②	②	②	②	②	②	②	②	②	②	②	②	②	②	②	②	②	②	②	②	②	②	②			
22	<b>【重要な注意】</b> こちらのB列、C列は、入力にあたって、学校側の控えとして学生の情報（学籍番号、氏名等）を入力して使用してください。回答提出時に、入力支援ツールを送付しないよう留意してください。							現況	課程	学科(専攻)	障害区分	授業支援 実施中または今年度中に実施予定のもの 複数選択可 U 介助者の付与 V 試験場への車での入場許可 W その他 2 教材のテキストデータ化 3 教材の拡大 4 ガイドヘルプ 5 スリーディングガイド 7 ノートテイク 8 パソコンテイク 9 ビデオ教材字幕付 10 ティーチング又はスタント教材の活用 11 試験時間延長・別室受験 12 解答方法配慮 13 パソコンの持込使用許可 14 注意事項等文書伝達 15 使用教室配慮 16 実技・実習配慮 17 教室内座席配慮 18 パールス確保 19 専用機・イス・ス 20 読み上げソフト・音声認識ソフト使用 21 録音許可、板書撮 22 配慮依頼文書の配付 23 出定期に試験学習等 24 講、レポート作成、補習指導等																									
24	入学者(新1年生) 学部(通学課程) 人文科学 SLD 在籍者 学部(通信教育課程) 社会科学 ADHD 入学者(新1年生) 大学院(通学課程) 理学 ASD 在籍者 大学院(通信教育課程) 工学 区分不明																																				

このシートのD~G列は、「授業支援」及び「授業以外の支援」のいずれかの支援内容に1を記入することで白地に戻ります。

エラーや未記入を意味する黄色いセルがないことを確認してください。

# 4. 発達障害（診断書なし・配慮あり）卒業生情報入力シート

診断書はないものの、発達障害が疑われ、何らかの支援を行っていた卒業生については、このシートに入力してください。2の「卒業生情報入力シート」には記入不要です。  
このシートに入力した情報は、以下の結果反映シートに反映されます。

6. 令和4年度卒業生

12. 発達障害が疑われる学生への支援

※何らかの支援とは、学内の組織、部署等の業務として行なっているもので、一部の教職員が個人的に行なっているものは含まれません。

基本的な入力方法は、2の「卒業生情報入力シート」と同じです。障害種の部分では、発達障害に限定しているため、障害小区分にあたる「障害区分」のみを選択してください。

	A	B	C	D	E	F	G	H	I	J	K	L	M	N	O	P	Q	R	S	T
1	回答方法	①プルダウンリストから選択 ②該当する場合半角数字の1を入力 ③自由記述			①	①	②	②	②	②	②	②	②	②	②	②	②	②	②	②
22	No.	【重要な注意】 こちらのB列、C列は、入力にあたって、学校側の控えとして学生の情報（学籍番号、氏名等）を入力して使用してください。回答提出時に、入力支援ツールを送付しないよう留意してください。	学科（専攻） 令和4年5月1日に、学部（通学過程）の最高年次に在籍していた障害学生について回答してください。卒業しなかった学生も含まれます。	障害区分	卒業した（R5年3月31日現在）	就職希望者	卒業後の進路 ※卒業しなかった場合は記入不要です。													
23							ア 進学者 大学院研究科に進学 大学学部に進学 短期大学本科に進学 専攻科に進学 別科に進学 ※進学し、就職もしている者を除く イ 就職（進学し就職している者を除く） ウ 含む） 臨床研修医（予定を含む） 校、教育訓練機関等入学 工 専修学校、外国の大学 機関入所 オ 社会福祉施設、医療 カ 一時的な仕事に従事 キ アーカ以外 ク 不詳・死亡													
24																				
25	1		人文科学	SLD																
26	2		社会科学	ADHD																
27	3		理学	ASD																
28	4		工学	区分不明																

エラーや未記入を意味する黄色いセルがないことを確認してください。

# 5. 入学者数等 (結果反映シート)

このシートには、以下の情報入力シートの情報が反映されます。

- 障害学生情報入力シート
- 発達障害(診断書なし・配慮あり)情報入力シート

「障害学生情報入力シート」で、「現況」欄が「入学者(新1年生)」で、受験に関する情報が入力されている学生の合計が、反映されます。

区分	① 全体の相談者数					② 全体の志願者数					③ 全体の受験者数					④ 全体の合格者数					⑤ 全体の入学者数															
	学部(通学課程)										特別選抜以外(一般選抜を含む)					学部(通信教育課程)		大学院(通学課程)		大学院(通信教育課程)		専攻科														
	総合型		学校推薦型		障害者特別選抜		特別選抜以外(一般選抜を含む)		学部(通信教育課程)		大学院(通学課程)		大学院(通信教育課程)		専攻科																					
	受験者数	合格者数	受験者数	合格者数	受験者数	合格者数	受験者数	合格者数	受験者数	合格者数	受験者数	合格者数	受験者数	合格者数	受験者数	合格者数																				
(1) 障害のある入学者数等	入学者数は実数、相談者数、志願者数、受験者数、合格者数は延べ数です。																																			
視覚障害	盲	2	2	2	2	2	0	0	0	0	0	0	0	0	0	0	0	0	0	0	0	0	0	0	0	0	0	0	0	0	0	0	0	0		
	弱視	0	0	0	0	0	0	0	0	0	0	0	0	0	0	0	0	0	0	0	0	0	0	0	0	0	0	0	0	0	0	0	0	0	0	
聴覚・言語障害	聴覚	0	0	0	0	0	0	0	0	0	0	0	0	0	0	0	0	0	0	0	0	0	0	0	0	0	0	0	0	0	0	0	0	0	0	0
	言語障害のみ	0	0	0	0	0	0	0	0	0	0	0	0	0	0	0	0	0	0	0	0	0	0	0	0	0	0	0	0	0	0	0	0	0	0	0
肢体不自由	上肢機能障害	1	1	1	1	1	0	0	0	0	0	0	0	0	0	0	0	0	0	0	0	0	0	0	0	0	0	0	0	0	0	0	0	0	0	0
	下肢機能障害	0	0	0	0	0	0	0	0	0	0	0	0	0	0	0	0	0	0	0	0	0	0	0	0	0	0	0	0	0	0	0	0	0	0	0
	他の機能障害	0	0	0	0	0	0	0	0	0	0	0	0	0	0	0	0	0	0	0	0	0	0	0	0	0	0	0	0	0	0	0	0	0	0	0
病弱・虚弱	内部障害等	0	0	0	0	0	0	0	0	0	0	0	0	0	0	0	0	0	0	0	0	0	0	0	0	0	0	0	0	0	0	0	0	0	0	0
	他の慢性疾患	1	1	1	1	1	0	0	0	0	0	0	0	0	0	0	0	0	0	0	0	0	0	0	0	0	0	0	0	0	0	0	0	0	0	0
重複		0	0	0	0	0	0	0	0	0	0	0	0	0	0	0	0	0	0	0	0	0	0	0	0	0	0	0	0	0	0	0	0	0	0	0
発達障害(診断書有)	SLD	0	0	0	0	0	0	0	0	0	0	0	0	0	0	0	0	0	0	0	0	0	0	0	0	0	0	0	0	0	0	0	0	0	0	0
	ADHD	0	0	0	0	0	0	0	0	0	0	0	0	0	0	0	0	0	0	0	0	0	0	0	0	0	0	0	0	0	0	0	0	0	0	0
	発達障害の重複	0	0	0	0	0	0	0	0	0	0	0	0	0	0	0	0	0	0	0	0	0	0	0	0	0	0	0	0	0	0	0	0	0	0	0
	統合失調症等	0	0	0	0	0	0	0	0	0	0	0	0	0	0	0	0	0	0	0	0	0	0	0	0	0	0	0	0	0	0	0	0	0	0	0
	気分障害	0	0	0	0	0	0	0	0	0	0	0	0	0	0	0	0	0	0	0	0	0	0	0	0	0	0	0	0	0	0	0	0	0	0	0
	神経症性障害等	0	0	0	0	0	0	0	0	0	0	0	0	0	0	0	0	0	0	0	0	0	0	0	0	0	0	0	0	0	0	0	0	0	0	0
	摂食障害・睡眠障害等	0	0	0	0	0	0	0	0	0	0	0	0	0	0	0	0	0	0	0	0	0	0	0	0	0	0	0	0	0	0	0	0	0	0	0
	他の精神障害	0	0	0	0	0	0	0	0	0	0	0	0	0	0	0	0	0	0	0	0	0	0	0	0	0	0	0	0	0	0	0	0	0	0	0
その他の障害		0	0	0	0	0	0	0	0	0	0	0	0	0	0	0	0	0	0	0	0	0	0	0	0	0	0	0	0	0	0	0	0	0	0	0
※下欄には、診断書はないが発達障害が疑われるとの申し出があった者について記入してください。																																				
発達障害(診断書無・配慮有)	SLD	0	0	0	0	0	0	0	0	0	0	0	0	0	0	0	0	0	0	0	0	0	0	0	0	0	0	0	0	0	0	0	0	0	0	
	ADHD	1	1	1	1	1	0	0	0	0	0	0	0	0	0	0	0	0	0	0	0	0	0	0	0	0	0	0	0	0	0	0	0	0	0	0
	ASD	0	0	0	0	0	0	0	0	0	0	0	0	0	0	0	0	0	0	0	0	0	0	0	0	0	0	0	0	0	0	0	0	0	0	0
	区分不明	0	0	0	0	0	0	0	0	0	0	0	0	0	0	0	0	0	0	0	0	0	0	0	0	0	0	0	0	0	0	0	0	0	0	0

「発達障害(診断書なし・配慮あり)情報入力シート」で、「現況」欄が「入学者(新1年生)」で、受験に関する情報が入力されている学生の合計が反映されます。

(2) 受験上の配慮の内容  
 (1) で解答した受験上の配慮について、実施した具体的な内容を下記のA~Wから選択して、該当する欄に半角数字の1を記入してください。

区分	A	B	C	D	E	F	G	H	I	J	K	L	M	N	O	P	Q	R	S	T	U	V	W	
視覚障害																								
聴覚・言語障害																								
肢体不自由																								
病弱・虚弱																								
重複																								
発達障害 (診断書あり)																								
精神障害																								
その他の障害																								

「障害学生情報入力シート」で、「現況」欄が「入学者(新1年生)」で、受験上の配慮が入力されている場合に反映されます。

「障害学生情報入力シート」で、「現況」欄が「入学者(新1年生)」で、受験上の配慮のWその他の具体的内容が入力されている場合に反映されます。

「発達障害(診断書なし・配慮あり)情報入力シート」で、「現況」欄が「入学者(新1年生)」で、受験上の配慮が入力されている場合に反映されます。

「発達障害(診断書なし・配慮あり)情報入力シート」で、「現況」欄が「入学者(新1年生)」で、受験上の配慮のWその他の具体的内容が入力されている場合に反映されます。

障害種別	当該シート以外の欄に入力されたか	Wその他の具体的な内容
1		
2		
3		
4		
5		
6		
7		
8		
9		
10		
11		
12		
13		
14		
15		
16		
17		
18		
19		
20		
21		
22		
23		
24		
25		
26		
27		
28		
29		
30		
31		
32		
33		
34		
35		
36		
37		
38		
39		
40		
41		
42		
43		
44		
45		
46		
47		
48		
49		
50		
51	発達障害 (診断書なし・配慮あり)	Wその他の具体的な内容
52		
53		
54		
55		
56		
57		
58		
59		
60		
61		
62		
63		
64		
65		
66		
67		
68		
69		
70		

# 6. 令和4年度卒業生（結果反映シート）

このシートには、以下の情報入力シートの情報が反映されます。

卒業生情報入力シート

発達障害（診断書なし・配慮あり）  
卒業生情報入力シート

「卒業生情報入力シート」に入力されている人数と進路が反映されます。

(2) 状況別卒業障害者学生数（令和5年5月1日現在）

障害種別	ア 進学者					① 進学者の計	② 進学者のうち就職している者（②）を除く	イ 就職者（進学者のうち就職している者（②）を除く）	ウ 臨床研修医（予定者を含む）	エ 専修学校、外国の学校、教育訓練機関等入学者	オ 社会福祉施設、医療機関入所者	カ 一時的な仕事に従事	キ アイカ以外	ク 不詳・死亡の者
	A 大学院研究科	B 大学学部	C 短期大学本科	D 専攻科	E 別科									
視覚障害	0	0	0	0	0	0	0	0	0	0	0	0	0	0
聴覚・言語障害	0	0	0	0	0	0	0	0	0	0	0	0	0	0
肢体不自由	0	0	0	0	0	0	0	0	0	0	0	0	0	0
病弱・虚弱	0	0	0	0	0	0	0	0	0	0	0	0	0	0
重複	0	0	0	0	0	0	0	0	0	0	0	0	0	0
発達障害（診断書有）	0	0	0	0	0	0	0	0	0	0	0	0	0	0
発達障害（診断書無・配慮あり）	0	0	0	0	0	0	0	0	0	0	0	0	0	0
精神障害	0	0	0	0	0	0	0	0	0	0	0	0	0	0
その他の障害	0	0	0	0	0	0	0	0	0	0	0	0	0	0
計	0	0	0	0	0	0	0	0	0	0	0	0	0	0

※診断書はないが、発達障害が疑われ、学校が支援を行っていた卒業者の進路

障害種別	ア 進学者					① 進学者の計	② 進学者のうち就職している者（②）を除く	イ 就職者（進学者のうち就職している者（②）を除く）	ウ 臨床研修医（予定者を含む）	エ 専修学校、外国の学校、教育訓練機関等入学者	オ 社会福祉施設、医療機関入所者	カ 一時的な仕事に従事	キ アイカ以外	ク 不詳・死亡の者
	A 大学院研究科	B 大学学部	C 短期大学本科	D 専攻科	E 別科									
発達障害（診断書無・配慮あり）	0	0	0	0	0	0	0	0	0	0	0	0	0	0
計	0	0	0	0	0	0	0	0	0	0	0	0	0	0

(1) 学部（通学課程）最高年次及び卒業障害者学生数

障害種別	①	②	③
	R4 最高年次障害者学生数 R5 卒業障害者学生数 R6 卒業障害者学生数	R5 卒業障害者学生数 R6 卒業障害者学生数	②のうち就職希望者数
視覚障害	0	0	0
聴覚・言語障害	0	0	0
肢体不自由	0	0	0
病弱・虚弱	0	0	0
重複	0	0	0
発達障害（診断書有）	0	0	0
発達障害（診断書無・配慮あり）	0	0	0
精神障害	0	0	0
その他の障害	0	0	0
計	3	3	2

※診断書はないが、発達障害が疑われ、支援を行っていた卒業者の数

発達障害（診断書無・配慮あり）	①	②	③
発達障害（診断書無・配慮あり）	0	0	0
計	0	0	0

「発達障害（診断書なし・配慮あり）卒業生情報入力シート」に入力されている人数と進路が反映されます。

# 7.障害学生数(結果反映シート)

このシートには、以下の情報入力シートの情報が入力されます。

障害学生情報入力シート

学科(専攻別)に、障害学生数の合計が表示されます。  
また、支援内容が選択されている場合は、支援障害学生数にもカウントされます。

7.障害学生数		(1)学部(専攻別)の障害学生数																				
学部	専攻	発達障害			知的障害			身体障害			精神障害			重複する発達障害			重複する精神障害			計		
		重複	重複	重複	重複	重複	重複	重複	重複	重複	重複	重複	重複	重複	重複	重複	重複	重複				
学部	専攻	2	0	0	0	0	2	0	0	0	2	A	0	1	1	2	0	0	0	1	2	1
A.人文系	障害学生数	2	0	0	0	0	2	0	0	0	2	2	0	1	1	2	0	0	0	1	2	1
B.総合系	障害学生数	0	0	0	0	0	0	0	0	0	0	0	0	0	0	0	0	0	0	0	0	0
C.工学系	障害学生数	0	0	0	0	0	0	0	0	0	0	0	0	0	0	0	0	0	0	0	0	0
D.芸術系	障害学生数	0	0	0	0	0	0	0	0	0	0	0	0	0	0	0	0	0	0	0	0	0
E.農学系	障害学生数	0	0	0	0	0	0	0	0	0	0	0	0	0	0	0	0	0	0	0	0	0
F.看護系	障害学生数	0	0	0	0	0	0	0	0	0	0	0	0	0	0	0	0	0	0	0	0	0
G.経済系	障害学生数	0	0	0	0	0	0	0	0	0	0	0	0	0	0	0	0	0	0	0	0	0
H.国際系	障害学生数	0	0	0	0	0	0	0	0	0	0	0	0	0	0	0	0	0	0	0	0	0
I.健康系	障害学生数	0	0	0	0	0	0	0	0	0	0	0	0	0	0	0	0	0	0	0	0	0
J.教育系	障害学生数	0	0	0	0	0	0	0	0	0	0	0	0	0	0	0	0	0	0	0	0	0
K.芸術系	障害学生数	0	0	0	0	0	0	0	0	0	0	0	0	0	0	0	0	0	0	0	0	0
L.看護系	障害学生数	0	0	0	0	0	0	0	0	0	0	0	0	0	0	0	0	0	0	0	0	0
計		2	0	0	0	0	2	0	0	0	2	2	0	1	1	2	0	0	0	1	2	1

「重複する発達障害」欄に入力された情報は、ここに反映されます。

「重複する精神障害」欄に入力された情報は、ここに反映されます。

# 8. 病弱・虚弱（他の慢性疾患）の内訳（結果反映シート）

このシートには、以下の情報入力シート情報が反映されます。

障害学生情報入力シート

障害種別の大区分「病弱・虚弱」、小区分「他の慢性疾患」を選択した学生の情報が反映されます。

8. 病弱・虚弱（他の慢性疾患）の内訳						
	課程	学科（専攻）	内訳（診断名）	ア	イ	現況
				障害学生数	アのうち支援障害学生数	
1	学部（通学課程）	人文科学	てんかん	1	1	入学者（新1年生）
2	学部（通学課程）	工学	アナフィラキシー	1	1	入学者（新1年生）
3	学部（通学課程）	保健（医・歯学）	慢性疲労症候群	1	0	在籍者
4	学部（通学課程）	家政	メニエール病	1	0	在籍者
5				0		
6				0		
7				0		
8				0		
9				0		
10				0		
11				0		
12				0		
13				0		
14				0		
15				0		
16				0		
17				0		
18				0		
19				0		
20				0		

# 9.精神障害(他の精神障害)の内訳(結果反映シート)

このシートには、以下の情報入力シート情報が反映されます。

障害学生情報入力シート

障害種別の大区分「精神障害」、小区分「他の精神障害」を選択した学生の情報が反映されます。

9.精神障害(他の精神障害)の内訳						
	課程	学科(専攻)	内訳(診断名)	ア	イ	現況
				障害学生数	アのうち支援障害学生数	
1	学部(通学課程)	工学	うつ病、摂食障害	1	1	在籍者
2				0		
3				0		
4				0		
5				0		
6				0		
7				0		
8				0		
9				0		
10				0		
11				0		
12				0		
13				0		
14				0		
15				0		
16				0		
17				0		



# 10.その他の障害の内訳(結果反映シート)

このシートには、以下の情報入力シート情報が反映されます。

障害学生情報入力シート

障害種別の大区分「その他の障害」を選択した学生の情報が反映されます。

10. その他の障害の内訳						
	課程	学科(専攻)	内訳(診断名)	ア	イ	現況
				障害学生数	アのうち支援障害学生数	
1	学部(通学課程)	教育	ASD、統合失調症	1	1	在籍者
2	学部(通学課程)	その他	月経困難症	1	0	在籍者
3				0		
4				0		
5				0		
6				0		
7				0		
8				0		
9				0		
10				0		
11				0		
12				0		
13				0		
14				0		
15				0		
16				0		
17				0		
18				0		

# 1.1. 授業支援と授業以外の支援（結果反映シート）

このシートには、以下の情報入力シート情報が反映されます。

障害学生情報入力シート

The screenshot shows a complex spreadsheet interface. At the top, there are several columns with headers in Japanese, including '学号', '氏名', '性別', '年齢', '障害種別', '支援種別', '備考'. Below these are several rows of text-based information, likely representing individual student records. A large grid of blue cells is overlaid on the bottom portion of the spreadsheet, indicating where data is reflected. Red dashed boxes highlight specific areas within this grid, corresponding to the callout boxes.

授業支援で選択した項目が反映されます。

授業以外の支援で選択した項目が反映されます。

28その他の授業支援の具体的内容が反映されます。

19その他の授業以外の支援の具体的内容が反映されます。

This is a large, empty grid representing the '結果反映シート' (Result Reflection Sheet). It consists of many rows and columns, outlined with a red dashed border. Red arrows point from the callout boxes to specific areas within this grid, indicating where data from the input sheet is reflected.

# 12.発達障害が疑われる学生への支援（結果反映シート）

このシートには、以下の情報入力シートの情報が反映されます。

発達障害（診断書なし・配慮あり）  
卒業生情報入力シート

学科（専攻別）の学生数と支援内容が反映されます。  
表が、学科（専攻）別に2つに分かれています。

28その他の授業支援の具体的  
内容が反映されます。

セル、シート、ブックの編集はできません。  
（全シート共通）

19その他の授業以外の支援  
の具体的内容が反映されます。

(2) 発達障害が疑われ、何らかの支援を行っている学生数

調査年度の期ごとの注意

以下には直接入力することができません。発達障害（診断書なし・配慮あり）情報入力シートで入力した内容が反映されます。  
※その他の授業支援及びその他の授業以外の支援の具体的内容については、専攻科の表の下にまとめて表示されます。

[1] 学部（通学課程） 学科（専攻）①人文科学-保健（医・歯学）

支援内容 (詳細な支援-配慮あり)と受援学生数	人文科学		社会科学		理学		工学		農学		保健(医・歯学)	
	S	A	S	A	S	A	S	A	S	A	S	A
	L	D	L	D	L	D	L	D	L	D	L	D
1 合計-専攻	0	0	0	0	0	0	0	0	0	0	0	0
2 教材のサポートデータ化	0	0	0	0	0	0	0	0	0	0	0	0
3 教材の拡大	0	0	0	0	0	0	0	0	0	0	0	0
4 オンラインヘルプ	0	0	0	0	0	0	0	0	0	0	0	0
5 リードイン/アウトサービス	0	0	0	0	0	0	0	0	0	0	0	0
6 半読読前(紙中読み直し)	0	0	0	0	0	0	0	0	0	0	0	0
7 ノートテイク	0	0	0	0	0	0	0	0	0	0	0	0
8 ノートコンテイク	0	0	0	0	0	0	0	0	0	0	0	0
9 電子教科書制作付-5章目まで	0	0	0	0	0	0	0	0	0	0	0	0
10 ノート-文法/リーディング/リスニングの活用	0	0	0	0	0	0	0	0	0	0	0	0
11 試験時間延長-別室受験	0	0	0	0	0	0	0	0	0	0	0	0
12 解答方法配慮	0	0	0	0	0	0	0	0	0	0	0	0
13 ドラゴンの特設専用許可	0	0	0	0	0	0	0	0	0	0	0	0
14 任意事項等文書伝達	0	0	0	0	0	0	0	0	0	0	0	0
15 授業時間延長	0	0	0	0	0	0	0	0	0	0	0	0
16 教材-筆記帳	0	0	0	0	0	0	0	0	0	0	0	0
17 授業内容の配慮	0	0	0	0	0	0	0	0	0	0	0	0
18 PAM機器/マイク使用	0	0	0	0	0	0	0	0	0	0	0	0
19 専用机/イス/スペース確保	0	0	0	0	0	0	0	0	0	0	0	0
20 読み上げソフト/音声認識ソフト使用	0	0	0	0	0	0	0	0	0	0	0	0
21 専攻/関与/転写(録音許可/転写許可等)	0	0	0	0	0	0	0	0	0	0	0	0
22 授業資料/文章の転写	0	0	0	0	0	0	0	0	0	0	0	0
23 出席/関与/転写(遅刻/欠席/退席等)	0	0	0	0	0	0	0	0	0	0	0	0
24 学習指導(講義、演習、レポート作成、定期試験学習等)	0	0	0	0	0	0	0	0	0	0	0	0
25 授業内容の代替、繰り出し/延長等	0	0	0	0	0	0	0	0	0	0	0	0
26 履修支援(履修登録補助、修業的な支援等)	0	0	0	0	0	0	0	0	0	0	0	0
27 学業支援-フィールドワーク配慮	0	0	0	0	0	0	0	0	0	0	0	0
28 その他の授業支援	0	0	0	0	0	0	0	0	0	0	0	0

支援内容 (詳細な支援-配慮あり)と受援学生数	人文科学		社会科学		理学		工学		農学		保健(医・歯学)	
	S	A	S	A	S	A	S	A	S	A	S	A
	L	D	L	D	L	D	L	D	L	D	L	D
1 施設内の確保(公費スペース、特設2席1席)	0	0	0	0	0	0	0	0	0	0	0	0
2 学生生活支援	0	0	0	0	0	0	0	0	0	0	0	0
3 通学支援(自転車通学許可、専用駐車場等)	0	0	0	0	0	0	0	0	0	0	0	0
4 個別支援情報の収集(出身校/志望校等)	0	0	0	0	0	0	0	0	0	0	0	0
5 情報収集支援(行事案内、休講情報等)	0	0	0	0	0	0	0	0	0	0	0	0
6 社会的スキル研修(自己学習/スケジュール管理等)	0	0	0	0	0	0	0	0	0	0	0	0
7 入退席時間案内(入退席時間、トラブル対応等)	0	0	0	0	0	0	0	0	0	0	0	0
8 授業生活支援(修業、入退席情報等)	0	0	0	0	0	0	0	0	0	0	0	0
9 専門科目によるカンファレンス	0	0	0	0	0	0	0	0	0	0	0	0
10 授業時間以外の確保	0	0	0	0	0	0	0	0	0	0	0	0
11 保健師/保健士/看護師の確保等	0	0	0	0	0	0	0	0	0	0	0	0
12 特設室/出張室の確保等	0	0	0	0	0	0	0	0	0	0	0	0
13 生活の困り(経済支援、食事、トイレ等)	0	0	0	0	0	0	0	0	0	0	0	0
14 自費での入退席/入退席等	0	0	0	0	0	0	0	0	0	0	0	0
15 オンライン学習(授業録画、職業適性の研修等)	0	0	0	0	0	0	0	0	0	0	0	0
16 障害学生向け友人情報の提供	0	0	0	0	0	0	0	0	0	0	0	0
17 就職支援情報の提供、支援機関の紹介	0	0	0	0	0	0	0	0	0	0	0	0
18 インターンシップ募集の開始	0	0	0	0	0	0	0	0	0	0	0	0
19 就職先の確保、就職活動支援	0	0	0	0	0	0	0	0	0	0	0	0
20 その他の授業以外の支援	0	0	0	0	0	0	0	0	0	0	0	0

その他の授業支援の具体的な内容		
学年	学期	授業科目
1		
2		
3		
4		
5		
6		
7		
8		
9		
10		
11		
12		
13		
14		
15		
16		
17		
18		
19		
20		
21		
22		
23		
24		
25		
26		
27		
28		
29		
30		
31		
32		
33		
34		
35		
36		
37		
38		
39		
40		
41		
42		
43		
44		
45		
46		
47		
48		
49		
50		
51		
52		
53		
54		
55		
56		
57		
58		
59		
60		
61		
62		
63		
64		
65		
66		
67		
68		
69		
70		
71		
72		
73		
74		
75		
76		
77		
78		
79		
80		
81		
82		
83		
84		
85		
86		
87		
88		
89		
90		
91		
92		
93		
94		
95		
96		
97		
98		
99		
100		
101		
その他の授業以外の支援		
学年	学期	支援内容
1		
2		
3		
4		
5		
6		
7		
8		
9		
10		
11		
12		
13		
14		
15		
16		
17		
18		
19		
20		
21		
22		
23		
24		
25		
26		
27		
28		
29		
30		
31		
32		
33		
34		
35		
36		
37		
38		
39		
40		
41		
42		
43		
44		
45		
46		
47		
48		
49		
50		
51		
52		
53		
54		
55		
56		
57		
58		
59		
60		
61		
62		
63		
64		
65		
66		
67		
68		
69		
70		
71		
72		
73		
74		
75		
76		
77		
78		
79		
80		
81		
82		
83		
84		
85		
86		
87		
88		
89		
90		
91		
92		
93		
94		
95		
96		
97		
98		
99		
100		
101		

# Ⅲ.結果反映シートのデータを、調査票に貼り付ける

## 値貼り付け

「結果反映シート」でコピーしたデータを「調査票」に貼り付ける際にも、必ず値貼り付けしてください。

(1) 障害のある入学者数等  
入学者数は英数、相談者数、志願者数、受験者数、合格者数は延べ数です。

区分	⑥ 左の③～④のうち受験上の配慮を行なった数										
	学都 (通学課程)					特別選抜以外 (一般選抜を含む)	学都 (通信教育課程)		大卒院 (通信教育課程)		専攻科
	総合型	学校推薦型	障害者特別選抜	受検者数	合格者数		受検者数	合格者数	受検者数	合格者数	
特別選抜	0	0	0	0	0	0	0	0	0	0	0
学都	0	0	0	0	0	0	0	0	0	0	0
学都 (通信教育課程)	0	0	0	0	0	0	0	0	0	0	0
大卒院 (通信教育課程)	0	0	0	0	0	0	0	0	0	0	0
専攻科	0	0	0	0	0	0	0	0	0	0	0

「結果反映シート」の赤い点線で囲まれた範囲を選択してコピーします。  
※「調査票」は、回答欄以外は編集できないので、この赤い点線枠ごとにコピー＆ペーストしないと、貼り付けることができません。

「調査票」の貼り付けたい範囲の左上のセルを選択して右クリックし、値貼り付けを選択します。

値貼り付け

切り取り(I)  
コピー(C)  
貼り付けのオプション:  
形式を選択して貼り付け(S)...

形式を選択して貼り付け

貼り付け

すべて(A)

数式(X)

値(V)

書式(I)

コメント(C)

入力規則(N)

演算

しない(Q)

加算(D)

減算(S)

コピー元のテーマを使用してすべて貼り付け(H)

罫線をすべて(X)

列幅(W)

数式と数値の書式(B)

値と数値の書式(U)

すべての結合されている条件付き書式(G)

空白セルを無視する(B)

行列を入れ替える(E)

リンクの貼り付け(L)

OK キャンセル

5. 入学者数等  
(1) 障害のある入学者数等  
入学者数は英数、相談者数、志願者数、受験者数、合格者数は延べ数です。

区分	⑥ 左の③～④のうち受験上の配慮を行なった数										
	学都 (通学課程)					特別選抜以外 (一般選抜を含む)	学都 (通信教育課程)		大卒院 (通信教育課程)		専攻科
	総合型	学校推薦型	障害者特別選抜	受検者数	合格者数		受検者数	合格者数	受検者数	合格者数	
特別選抜											
学都											
学都 (通信教育課程)											
大卒院 (通信教育課程)											
専攻科											

貼り付けする際の注意事項  
貼り付けを行う場合は、必ず値貼り付けを行ってください。

## シート5・11(具体的内容)の貼り付け

	A	B	C	D	E	F	G	H	I	J	K	L
9												
0	障害種別			※グレーで伏せた↓の欄は入力不要です。								
1	1	視覚障害	盲	※グレーで伏せた↓の欄は入力不要です。			介助者の入構許可					
2	2											
3	3											
4	4											
5	5											
6	6											
7	7											
8	8											
9	9											
0	10											
1	11											

セルが結合された回答欄では、青枠で囲ったようにコピーしても、一括では貼り付けられません。

	A	B	C	D	E	F	G	H	I	J	K	L	M	N	O	P	Q	R	S	T	U	V	W	X	Y	Z	AA	AB
9																												
0	障害種別			※グレーで伏せた↓の欄は入力不要です。			Wその他の具体的内容																					
1	1	視覚障害	盲	※グレーで伏せた↓の欄は入力不要です。			介助者の入構許可																					
2	2																											
3	3																											
4	4																											
5	5																											
6	6																											
7	7																											
8	8																											
9	9																											
0	10																											
1	11																											

赤枠で囲ったように、赤い点線に従って、縦に選択し、個別にコピーして、値貼り付けしてください。

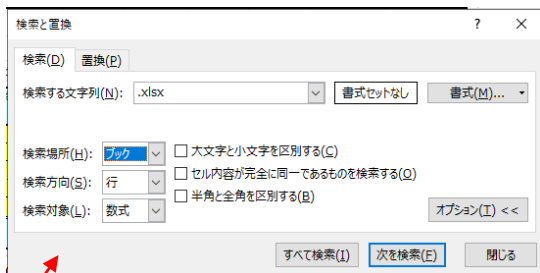
# シート7・11・12の貼り付け

区分		視覚障害		聴覚・言語障害			肢体不自由				弱病弱・慮		重複	発達障害 (診断書有)			精神障害				その他の障害	計	
		盲	弱視	聾	難聴	言語障害のみ	上肢機能障害	下肢機能障害	上下肢機能障害	他の機能障害	内部障害等	他の慢性疾患		SLD	ADHD	ASD	発達障害の重複	統合失調症等	気分障害	神経症性障害等			摂食障害・睡眠障害等
発達障害との重複	SLD	障害学生数	0	0	0	0	0	0	0	0	0	0	0	0	0	0	0	0	0	0	0	0	0
		支援障害学生数	0	0	0	0	0	0	0	0	0	0	0	0	0	0	0	0	0	0	0	0	0
	ADHD	障害学生数	0	0	0	0	0	0	0	0	0	0	0	0	0	0	0	0	0	0	0	0	0
		支援障害学生数	0	0	0	0	0	0	0	0	0	0	0	0	0	0	0	0	0	0	0	0	0
	ASD	障害学生数	0	0	0	0	0	0	0	0	0	0	0	0	0	0	0	0	0	0	0	0	0
		支援障害学生数	0	0	0	0	0	0	0	0	0	0	0	0	0	0	0	0	0	0	0	0	0
発達障害の重複	発達障害の重複	障害学生数	0	0	0	0	0	0	0	0	0	0	0	0	0	0	0	0	0	0	0	0	0
		支援障害学生数	0	0	0	0	0	0	0	0	0	0	0	0	0	0	0	0	0	0	0	0	0
計	障害学生数	0	0	0	0	0	0	0	0	0	0	0	0	0	0	0	0	0	0	0	0	0	0
	支援障害学生数	0	0	0	0	0	0	0	0	0	0	0	0	0	0	0	0	0	0	0	0	0	0
精神障害との重複	統合失調症等	障害学生数	0	0	0	0	0	0	0	0	0	0	0	0	0	0	0	0	0	0	0	0	0
		支援障害学生数	0	0	0	0	0	0	0	0	0	0	0	0	0	0	0	0	0	0	0	0	0
	気分障害	障害学生数	0	0	0	0	0	0	0	0	0	0	0	0	0	0	0	0	0	0	0	0	0
		支援障害学生数	0	0	0	0	0	0	0	0	0	0	0	0	0	0	0	0	0	0	0	0	0
	神経症性障害等	障害学生数	0	0	0	0	0	0	0	0	0	0	0	0	0	0	0	0	0	0	0	0	0
		支援障害学生数	0	0	0	0	0	0	0	0	0	0	0	0	0	0	0	0	0	0	0	0	0
	摂食障害・睡眠障害等	障害学生数	0	0	0	0	0	0	0	0	0	0	0	0	0	0	0	0	0	0	0	0	0
		支援障害学生数	0	0	0	0	0	0	0	0	0	0	0	0	0	0	0	0	0	0	0	0	0
	他の精神障害	障害学生数	0	0	0	0	0	0	0	0	0	0	0	0	0	0	0	0	0	0	0	0	0
		支援障害学生数	0	0	0	0	0	0	0	0	0	0	0	0	0	0	0	0	0	0	0	0	0
計	障害学生数	0	0	0	0	0	0	0	0	0	0	0	0	0	0	0	0	0	0	0	0	0	0
	支援障害学生数	0	0	0	0	0	0	0	0	0	0	0	0	0	0	0	0	0	0	0	0	0	0

赤い点線で囲まれた部分を、それぞれ調査票に値貼り付けしてください。  
 なお、これらのシートは、セルに斜線が入っている箇所をまたいで貼り付けることができます。



# V.調査票全体のエラーチェック



「ホーム」タブの「検索と置換」で、「オプション」を開いて、以下の要領で検索してみてください。

①検索する文字列は「.xlsx」

検索索場所は「ブック」

「すべて検索」をクリック

リンク貼り付けしてしまった箇所がある場合は、これでそのセルが表示されますので、「値貼り付け」し直してください。

②検索する文字列は「#REF」

検索場所は「ブック」

「すべて検索」をクリック

入力支援ツールの情報入力シートに、どこか別のファイルからリンク貼り付けしてしまった場合等に、このエラー「#REF」が表示されます。正しい値を入れ直してください。

情報

## 20221220\_0937F127310108278\_〇〇大学\_実態調査

¥¥10.230.0.11 » USERS » HTC115 » Redirect » Desktop

### セキュリティの警告

アクティブ コンテンツには、ウイルスが含まれているか、その他セキュリティ上の危険性がある可能性があります。次のコンテンツが無効になっています：

- ブックのリンク

ファイルのコンテンツが信頼できる場合のみ、コンテンツを有効にしてください。  
セキュリティセンターの設定  
アクティブ コンテンツに関する詳細情報

### ブックの保護

このブックの構成は、シートの移動、削除、追加などの不要な変更を防止するために、ロックされています。

このブックには、データの不要な変更を防ぐためにロックされているシートがあります。

1. 学校基本情報	保護解除
2. 支援体制	保護解除
3. 活動や取組	保護解除
4. 受入に関する配慮	保護解除
5. 入学者数等	保護解除
6. 令和3年度卒業生	保護解除
7. 障害学生数	保護解除
診断名検索	保護解除
8. 病弱・虚弱（他の慢性疾患）の内訳	保護解除
9. 精神障害（他の精神障害）の内訳	保護解除
10. その他の障害の内訳	保護解除
11. 授業支援と授業以外の支援	保護解除
12. 発達障害が疑われる学生への支援	保護解除
13. 意見、要望	保護解除

プロパティ

サイズ 1.66MB  
タイトル 令和4年度（2022年度）大学、  
タグ タグの追加  
分類 分類の追加

関連する日付

更新日時 今日 17:39  
作成日時 2015/06/09 16:20  
最終印刷日 2023/01/05 11:48

関連ユーザー

作成者 JASSO  
作成者の追加  
最終更新者 JASSO

関連ドキュメント

- ファイルの保存場所を開く
- ファイルへのリンクの編集

プロパティをすべて表示

すべてのリンク貼り付けを値貼り付けし直しても、他ファイルへのリンクが残ってしまうことがあります。その場合は、「ファイルタブ」のこの部分に「ファイルへのリンクの編集」と表示されています。

リンクの編集を開いて、リンクを解除してください。

解除できない場合は、リンク元ファイルが表示されているので、以下の手順で、リンクを解除してください。

①リンク元ファイルは、コピーを作成して別のフォルダに保存する。

②提出用ファイルを、リンク元ファイルに上書きする。

③②で作成したファイルの名前を提出用のファイル名に変更する。



## VI. 回答の提出について

作成した調査票データファイル(Excel)にパスワードを設定し、メールに添付してJASSOに送信してください。

### 【回答のファイル名】

学校コード(13桁)(アンダーバー)学校名(アンダーバー)実態調査

(例:F123456789012\_JASSO大学\_実態調査)

※学校コードとは、文部科学省が各学校の識別用に割り当てているコードで、アルファベットのF(大学、短期大学)又はG(高等専門学校)で始まり、その後12桁の数字が入っているものです。調査票の「1. 学校基本情報」シートの(1)に学校名を記入すると、上の黒帯の右端に白い文字で表示されますので確認してください。

### 【メールのタイトル】学校名

### 【メールの送信先】 kaitou@jasso.go.jp

事情によりメールでデータファイルを送ることができない場合は、JASSO学生生活部障害学生支援課に相談してください。

### 【パスワード】

パスワードは、JASSOからお送りした調査依頼文書(令和5年9月1日付け)に記載してあります。パスワードを設定したファイルは、再度開いて、パスワードでロックを解除できることを確認の上、メールに添付して送信してください。

また、**入力支援ツールは、JASSOに提出しないで**、各大学等で保存してください。

保存しておくことにより、次年度回答時に、不要となった情報を削除し、新たな情報を追加することで再利用することができます。

調査票の入力に関する詳細や用語の定義は、「**調査の手引**」に記載しています。