

学校法人 島津学園 京都医療科学大学

キャリア支援の取組み

1927年 島津製作所が「島津レントゲン技術講習所」として創立
日本最初の医療用放射線技術の学校
※1909年に島津製作所が日本初の
実用医療用X線装置を開発し、病院
へ納入、設置

1935年 レントゲン技術専修学校へ改称

1970年 京都放射線技術専門学校へ改称

1989年 京都医療技術短期大学として開学

2007年 京都医療科学大学として開学し
現在に至る（法人は島津学園）

現在、学生数 約90名/学年で
在学生数360名ほど

問合せ先
career_support@kyoto-msc.jp

学生支援センター長
小山 博

キャリア支援 5年間の取組み

1. 2018年：島津製作所から京都医療科学大学へ転職

製品開発、製造、品質保証、マーケティングを経験して、良い製品を世に出すためには、マーケティング、製品設計に遡っての対応が重要性であることを学ぶ

→キャリア教育も同じと考え、自身のスキル向上と並行して、まずはキャリア支援の全体的な枠組みを決め、それを実現させる取組みを進めた（キャリア支援センター立上げとキャリア支援委員会再編）

2. 2019年：重要となる初年次からのキャリアプログラムを進めると同時に、上級年の学生にも受けられるようプログラムを特別に編成

3. 2020年：Covid-19の影響でのプログラム見直し（ZOOM導入）

1）外部講師による学内キャリア講座の内製化への取組み

本学に合う内容（世代ごとの学生に応じて適宜改訂）での講座が可能となった
専門的な講座（メイクアップ、着こなし、心理的なもの）以外は内製化済み

2）次年度入学生に対する入学前支援プログラムを開始（2020年12月開始）

入学前の高校生へも広げる試みを開始 → 目的は大学入学に対する不安低減やモチベーションを上げる事
入学前教育とは別に、入学前支援プログラムとした

4. 2021年：それぞれの学年での適したプログラム実施が可能となった

5. 2022年：学生の状況に合わせてより効果的なプログラム改善を継続中

キャリア支援のステップ

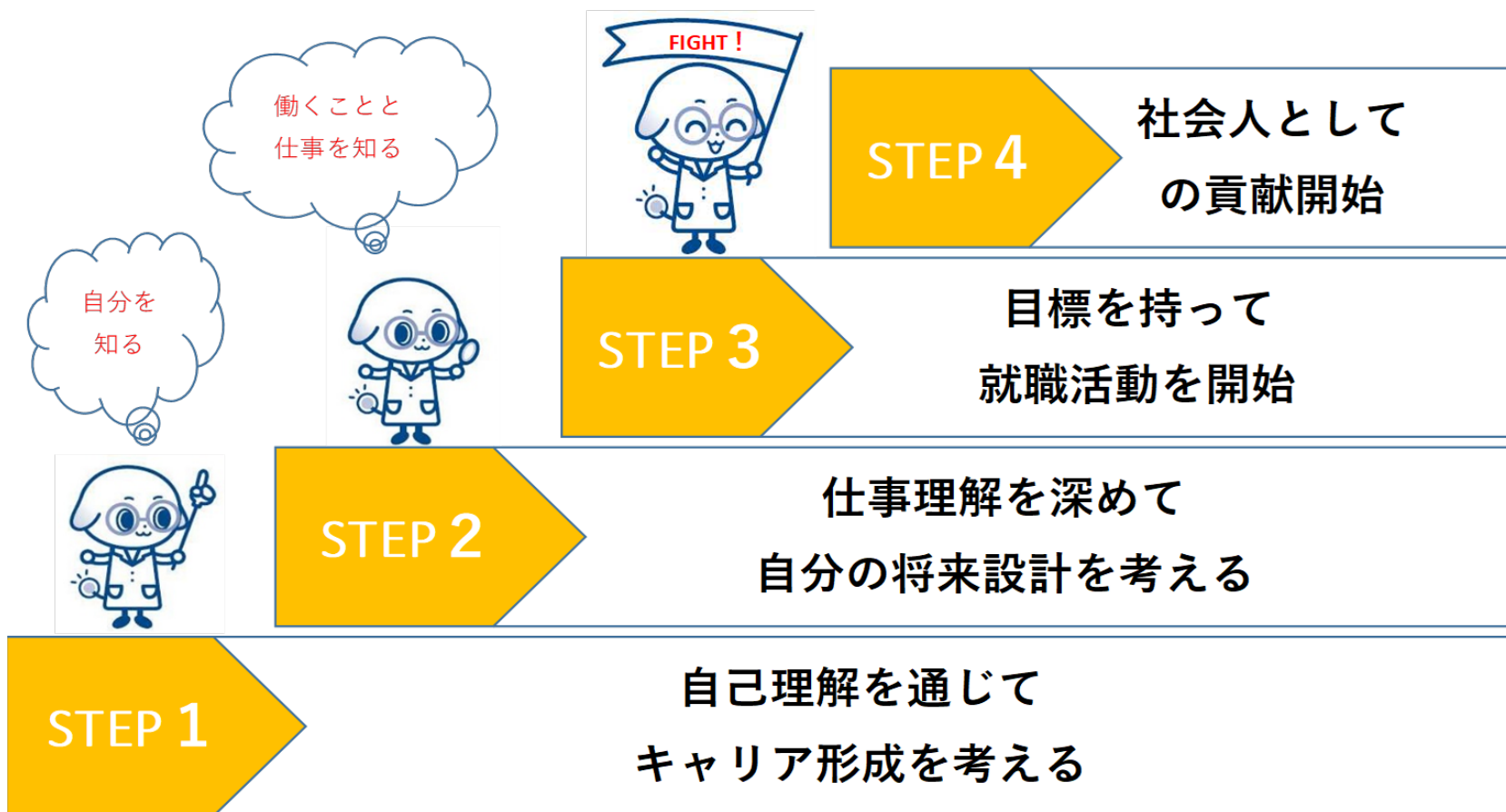
キャリア支援のモデル

- ・初年次からのキャリア形成
- ・社会人基礎力をもとに、就職後の職場で活かせる力を身に着ける。

社会人基礎力とは？

職場や社会で活躍するために必要な基礎的な力

- ・前に踏み出す力
- ・考え抜く力
- ・チームで働く力



【コンセプト】

－「ともに考え、共に成長しよう」－
TOMOTOMO

キャリア支援

- ①就活・進路ガイダンス
- ②各種講座開催（マナー講座、着こなし、就活メイク、適性試験対策等）
- ③病院実習、病院見学フォロー
- ④求人情報の提供
- ⑤応募書類（履歴書、小論文等）の作成支援
- ⑥個別面談
- ⑦面接練習
- ⑧各施設情報の提供

進学支援

- ①大学院進学支援、面談、相談
- ②大学院募集情報の提供

2017年度就職 支援プログラム

意識を変えるために

まずは組織の見直し
→名称と役割り変更

1. 事務部門の見直し

就職課をキャリア支援センターへ

2. 学内委員会の見直し

就職支援委員会をキャリア支援委員会へ

学年	1年	2年	3年	4年
pre				
4月	ビジネスマナー講座			個別進路面談 面接マナー講座
5月				キャリア講座(応募書類) 模擬面接実践講座 小論文講座 就職説明会
6月				
7月				
8月				
9月				
10月			施設相談会	
11月				
12月				
1月				
2月			就職活動準備講座	
3月				

	外部講師
	学内キャリアセンター
	学内教員、学友会

2022年度キャリア支援プログラム

学年	1年	2年	3年	4年
pre	入学前支援プログラム (Online)			
4月	オリエンテーション	オリエンテーション	就活準備講座	就活開始ガイダンス
	入学前チームビルディング			面接対策講座
5月				個人進路面談 (4~5月)
				就職説明会
6月	小論文特別講座①	小論文特別講座①	小論文特別講座①	
	キャリアプラン作成講座	自己分析講座		
7月	小論文特別講座②	小論文特別講座②	小論文特別講座②	
8月				
9月				
10月			施設相談会	
			履歴書対策講座	
11月	小論文特別講座③	小論文特別講座③	小論文特別講座③	
	自己分析講座	人間力アップ講座		
	メイクアップカラー講座	交流分析講座		
12月	小論文特別講座④	小論文特別講座④	小論文特別講座④	
	着こなし講座		交流分析講座	
1月			就活直前ガイダンス	
2月		実習前マナー講座		
3月				

	外部講師
	学内キャリアセンター
	学内教員、学友会

入学前サポートプログラム

【第1回 12月22日(木) 18:30~】オンライン

テーマ1 「きょうドリル(e-learning)への取組み」

テーマ2 「大学での学びにそなえる」

テーマ3 「教えて！大学生活 つながろう在学生と(その1)」

【第2回 1月18日(水) 18:30~】オンライン

テーマ1 「大学四年間のながれ～大学生活をエンジョイしよう～」

テーマ2 「教えて！大学生活 つながろう在学生と(その2)」

【第3回 2月21日(火) 18:30~】オンライン

テーマ1 「大学の講義をのぞいてみよう -やさしい解剖学-

テーマ2 「教えて！大学生活(その3)～大学生のノートの取り方～」

【第4回 3月17日(金) 18:30~】オンライン

テーマ1 「キャリア支援って」

テーマ2 「教えて！大学生活(その4)～選択科目はどうする～」

テーマ3 「在学生による実践ライブ！～一足先に学内を見てみよう～」

【第5回 4月7日(金)】来校(対面)

テーマ 「チームビルディング」



新たな取組み

障がいのある学生（特に心理面が殆ど）に対する配慮を容れたキャリア支援の必要性



学生総合支援室を兼務して担当することで、個々の学生の姿を把握出来る体制となった。

臨床心理士の教員と連携

学生総合支援室

A棟本館1階 大学事務室前にあります。
悩んでいるとき、困っているとき、
気になることがあるとき・・・
そんな時、「学生総合支援室」
を気軽に利用してください。
解決するために一緒に考えましょう。

保健室

身体のこと、病気やケガをしたとき
相談してください。
身体の不調や急に具合が悪くなった
ときに、一時的に休養することができます。

学生相談室

こころやからだのこと、対人関係
のことなど、様々な問題について
カウンセラーと相談することができます。



A棟（本館）1F

学生総合支援室



学生総合支援室では
さまざまな相談を受け付けて
います。
いつでも気軽にご連絡・ご来室
してください。

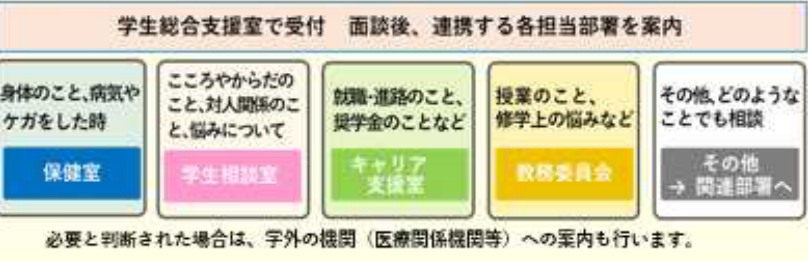


学生総合支援室について

学生生活を送る上で悩みを抱えたり
問題に直面した時や、どこに相談を
すればよいかわからない場合など、
「学生総合支援室」を利用してく
ださい。

相談内容に応じて、学生相談室、
保健室、キャリア支援室、その他
専門部署をご案内いたします。
予約なしで利用できます。
※事前に予約することも可能です。

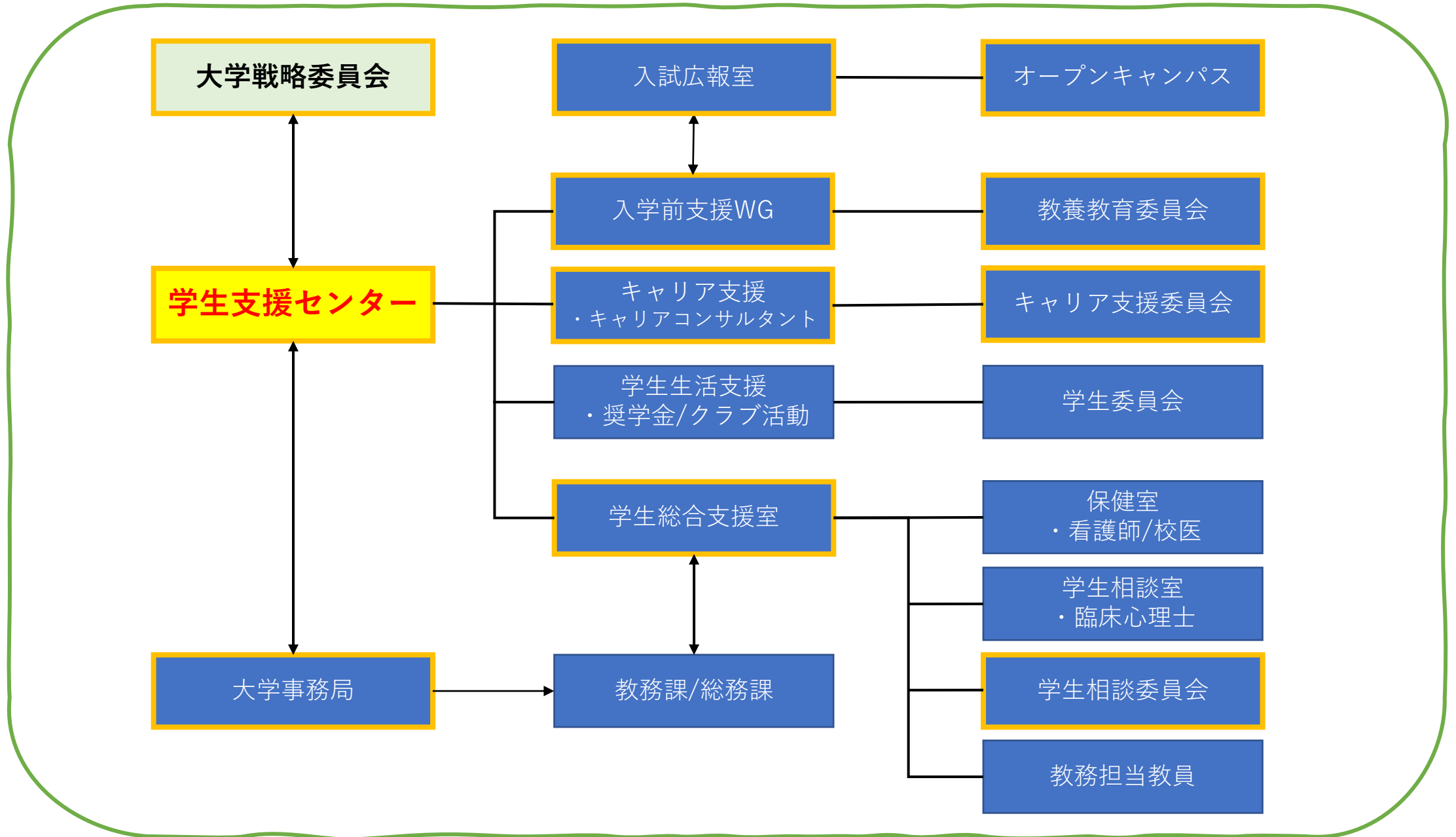
学生総合支援室の相談ネットワーク



サポート（支援）の流れ



学内連携図



1. 振り返り（タイミングと周囲環境＋種蒔き）

- ・新しい組織の立ち上げでは、まずは小さな成功例を作り、実績を上げる事で注目させたこと。
 - ・関係する教員と信頼関係を構築する。そのためにはその教員のやりたい事をしっかりとフォロー出来たこと。
 - ・転職したタイミングが、ちょうど学内でのキャリア支援について強化していきたいという方針と合致しており、そのタイミングを逃さずに迅速に進めていけたこと。
-

2. 今後の予定や課題

- ・現在、実際に担当する教職員間での連携は上手く行われているが、その他の教職員との情報共有が薄い。学生支援に対する取り組みに対する学内広報にも力をいれていく。
- ・学生の学習面での状況とキャリア支援面で連携（情報共有）し、学生個別のフォローを充実させていきたい。