



Chapter 2



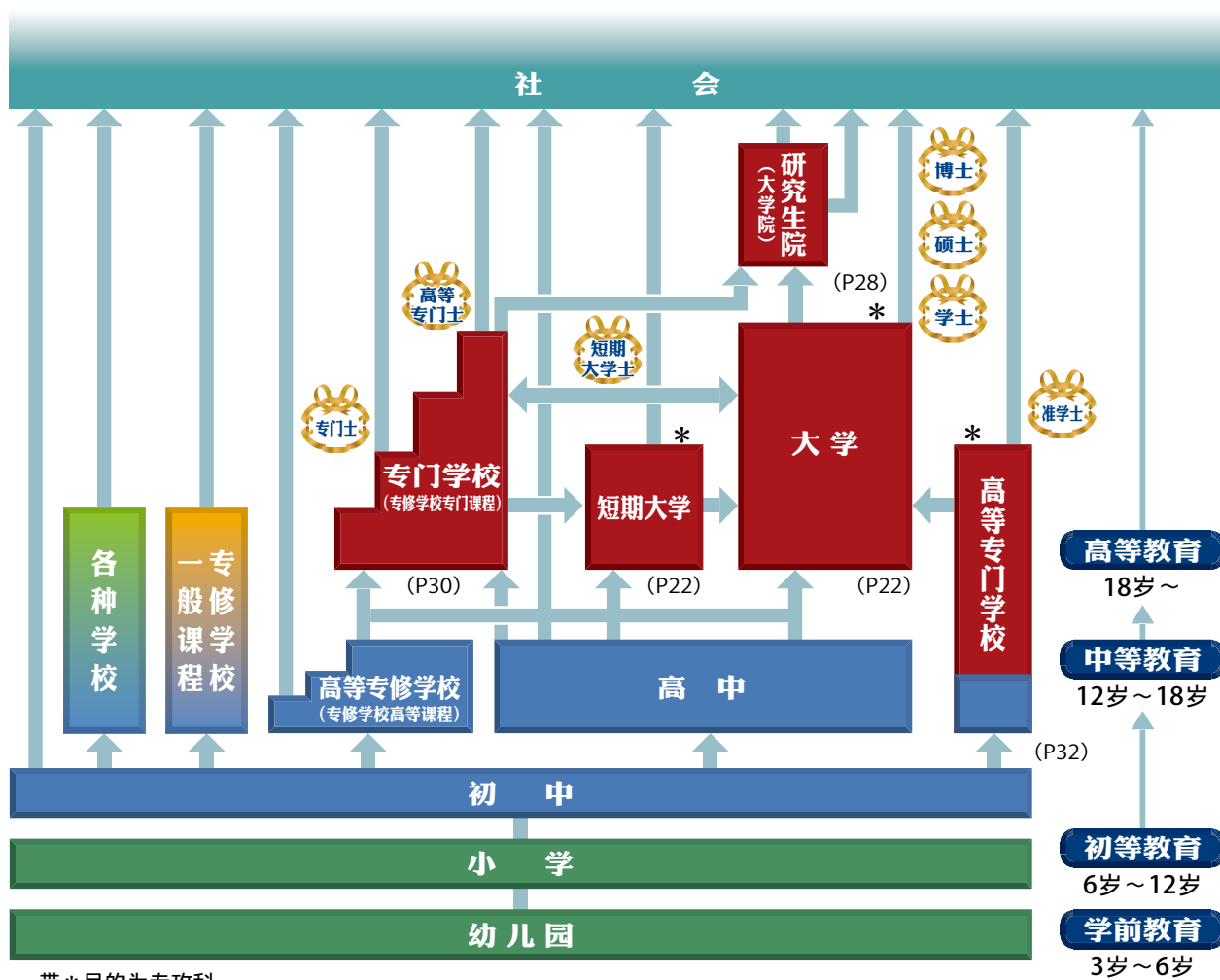
了解 流程

- 日本的教育制度 P.10
- 留学计划 P.11
- 选择学校 P.12
- 日程安排 P.14
- 收集信息 P.16

日本的教育制度

日本的高等教育从完成12年的初等教育（小学6年）及中等教育（初中3年、高中3年）后开始。留学生可入学的高等教育机构包括①高等专门学校、②专修学校（专门课程）=专门学校、③短期大学、④大学、⑤研究生院（大学院）5类，又大致分为国立、公立、私立。

■ 留学生可报读的高等教育机构



带*号的为专攻科。

另外，毕业于大学评价·学位授予机构认定的短期大学、高等专门学校的专攻科并经大学评价·学位授予机构的审查合格的学生，可取得「学士」学位。详细情况请向志愿校确认。(P32)

日本的高等教育机构从4月到第二年的3月为1学年，多数采用上学期（4~9月）、下学期（10~3月）的两学期制，但也有采用秋季入学制度（在9月或10月入学的制度）的学校。每年通常有3次假期，即夏季假期（7月下旬~9月上旬）、冬季假期（12月下旬~1月上旬）和春季假期（2月~3月）。

●国、公、私立高等教育机构的数量

	国立	公立	私立	合计
高等专门学校	51	4	3	58
专门学校	10	200	2,694	2,904
短期大学	—	26	369	395
大学	86	95	597	778
研究生院(大学院)	86	80	450	616

数据提供 日本文部科学省2010年学校基本调查 ※私立大学中包括放送大学

留学计划



问 从什么开始好呢？

答 请制定一个留学计划

Why
为什么

留学的**目的**是什么？
为了从事您理想的职业，需要具备什么样的资格、能力？

Where
在哪里

在哪个**教育机构**学习好呢？

How long
多长时间

需要学习**多长时间**？

What
学什么

想学什么？要明确**专攻、专业领域**

1 学位、称号	学士	▶ 大学	▶ 4年（※部分6年）	经济？ 医学？ 农学？ 设计？ 教育？ 信息工学？ 动画设计？
	硕士	▶ 研究生院（大学院）	▶ 2年～	
	博士	▶ 研究生院（大学院）	▶ 3年～	
	短期大学士	▶ 短期大学	▶ 2年（※部分3年）	
	专门士	▶ 专门学校	▶ 2年～3年	
	高等专门士	▶ 专门学校	▶ 4年	
2 短期学习体验	短期留学	▶ 日语学校、大学的短期教育课程	▶ 数月～1年	日语？ 日本文化？ 比较文化？
	互换留学	▶ 大学	▶ 1年以内	
3 学习日语	学习语言	▶ 日语学校	▶ ～2年	日语升学课程？ 日语会话？ 商务日语？
	升学	▶ 日语学校	▶ ～2年	
		▶ 私立大学留学生别科	▶ 1年～2年	

When
何时开始

何时去？

何时开始？
准备需要多长时间？

How much
多少钱

需要多少钱？

出国费用？ 生活费？
房租？ 伙食费？
是否有足够的存款？
家人汇款？
打工？ 有奖学金？

请边阅读P14及P15的“日程安排”，边制定计划！

请边阅读P37～P42，边估算一下！

选择学校

问 如何选择适合自己的学校呢？

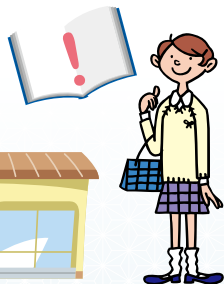
答 在决定志愿校时，请不要带着“哪儿都行，反正能进去就行”这种想法，在未进行充分考虑就决定学校。常常听到一些留学生在入学后感叹“这个学校不太好！”“不能学到自己想学的东西！”“如果好好调查一下再选择学校就好了…”。如果选错了学校，**不仅浪费精力、时间和金钱**，而且还会受到**精神打击**。在选择学校时应注意以下几点，慎重做出决定。

- ★ **想学的领域** ···· 您想学的东西是什么？请认真调查您所选学校的教学内容，看看是否包括自己真正想学的东西。
- ★ **自己的能力** ···· 请了解自己的实力，从符合自己水平的多个学校中选择报考学校！由于有时会因入学考试的成绩不佳而无法进入志愿校，因此，最好同时报考几所学校。
- ★ **将来的职业及出路** ···· 请调查在志愿校是否能够学到将来就业及出路所需的知识、技术及取得资格。
- ★ 有名的学校不一定就适合您，请认真调查各学校的特点和特色。

大学 选择大学的要点

请排出优先顺序进行决定。您重视什么？

- | | |
|-------------------|--|
| ① 课程、研究的内容 | 真正有您想学的课程吗？能够开展您想做的研究吗？ |
| ② 教育课程 | 是与日本人相同的学位课程吗？能够以英语获得学位的课程吗？是学习日语及日本文化的短期课程？ |
| ③ 研究设施 | 研究设施完善吗？ |
| ④ 留学生接收实绩、留学生支持体制 | 有日语的补习课程吗？有支持留学生的工作人员、帮助学习及生活的辅导员吗？ |
| ⑤ 住房 | 学校有宿舍吗？给介绍公寓吗？ |
| ⑥ 入学考试 | 有赴日前的入学许可制度吗？有什么考试科目？有自己擅长的科目吗？ |
| ⑦ 学费及其他必要的费用 | 学费多少钱？到毕业之前能承担起吗？ |
| ⑧ 奖学金及经济援助 | 有校内奖学金制度及学费减免、免除制度吗？获得的可能性多大？赴日前能预约吗？ |
| ⑨ 所在地的环境 | 学校是否具备适合读书和生活的环境？位于大城市还是中小城市？ |

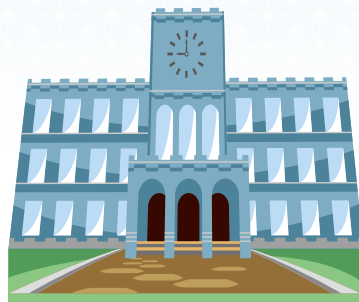


问 有大学的排名吗？

答 日本没有官方的大学排名。

日本高中生等将所谓的“偏差值”作为大学入学难易度指标，但这毕竟只代表日本高中生参加入学考试时的入学难易度，并不代表学校的质量和水平。

部分出版社和报社也通过自己的标准发表着排名，但也由于标准的设定方法不同，排名的顺序也有所不同。因此，最好将这些作为参考，根据您的自己的标准来寻找符合您志愿的最理想的大学。



问 为什么留学生会集中在东京及大阪等大城市的周边呢？

集中在大城市是由于大城市的学校多、交通及购物方便、娱乐设施多、打工机会多、熟人多等原因吧。另一方面，有过中小城市留学经历的同学也指出，中小城市也有其优势，例如物价和房租比大城市便宜，由于人数少能够接受有特色的教学，能够与当地的人们亲密交流，大自然丰富多彩，水甜空气清新，生活洋溢着传统文化等特点。因此，在选择学校时，请不只局限于东京及大阪等大城市的周边，而将视野扩大到日本全国。

日语学校 选择日语学校的要点

请排出优先顺序进行决定。您重视什么？

① 课程的期限、内容

一般课程？大学升学课程？研究生院升学课程？专门学校升学课程？商务日语课程？短期课程？个人授课？

注：完成10年或11年初等、中等教育者希望升学时，必须选择“大学入学准备教育课程”（参考P20）

② 班级组成

根据学生的日语能力进行分班吗？每班人数是多少？

③ 基础科目

是否有为准备报考大学的学生开设基础科目（英语、数学、物理、化学及社会等）？

④ 总授课时间

总授课时间及各科目的授课时间是多少？

⑤ 教育环境

校址及与居住地间的交通方便吗？

⑥ 住房

学校有宿舍吗？有帮助介绍公寓吗？

⑦ 升学及生活的指导与咨询

提供出路指导及生活咨询吗？

⑧ 毕业生的出路

学长们的升学去向如何？能进入理想的学校吗？

⑨ 教育水平

学长们的日本留学试验（EJU）及日语能力测试的成绩如何？

⑩ 教师人数

学生人数与教师人数的比例如何？
专职教师与非专职讲师的比例如何？

⑪ 学费

是收费标准与授课时间、教师人数、设备等相称吗？

⑫ 入学考试

只限资料审查？有否与担保人或在日联络人的面试？可在日本以外的国家报考吗？

⑬ 学生的出身国比例

来自汉字圈的学生多吗？
有对来自非汉字圈的学生们的关照措施吗？

日程安排

完成留学计划了吗？

下面是如何进行准备，请看一下大致的时间安排。

从制定留学计划到去日本之前



只想学习日语者

1~8 在本国准备，9 在日本准备，10 日语学校入学。



在学习日语后想升入大学及专门学校者

1~8 在本国准备，9 在日本准备，10 日语学校入学。
在日语学校的学习期间准备 11~21，22 结业。23 大学、专门学校入学。



想从本国直接升入日本的大学及专门学校者

已经具备足够日语能力的您、能听懂以英语讲课的您…。
请跳过 2~10，从 11 索取资料开始。在入学考试合格后，办理手续，23 大学、专门学校入学。



↓ = 在本国办理的手续

↓ = 在日本办理的手续



计划 1	计划 2	计划 3
起点!!	起点!!	起点!!
↓	↓	
↓	↓	
↓	↓	
↓	↓	
↓	↓	
↓	↓	
	↓	↓
	↓	↓
	↓	↓
	↓	↓
		↓
	↓	↓
	↓	↓
	↓	↓
日语学校 终点!!	日语学校 终点!!	
	大学、专门学校	
	终点!!	



步骤	相关页面	时间		行动
1 制定计划及收集信息	P11、16·17			明确化留学的目的、具体化留学计划
2 索取日语学校的资料	P20·21	4~6月	10~12月	索取数所志愿校的学校指南、入学申请书
3 选择学校	P12·13	~9月	~2月	根据学校指南等资料选择志愿校
4 申请	P20·21	9~11月	2~4月	将入学申请书、必要资料寄往志愿校
5 取得入学许可				取得入学许可书
6 办理入国手续	P34~36	1月	7月	取得「在留资格认定证明书」, 申请签证
7 留学准备		}	}	汇寄学费等, 寻找住处
8 办理出国手续、出发		3月	9月	准备机票、保险
9 办理入学手续				
10 入学、开始学习		日语学校入学		
		4月 (1年·2年课程)	10月 (1年半课程)	
11 索取大学、专门学校的资料	P22~32	4~5月		索取数所志愿校的学校指南、入学申请书
12 选择学校	P12	~6月		根据学校指南等资料选择志愿校
13 申请日本留学试验 (EJU) (根据需要)	P26·27	7月		申请日本留学试验 (EJU)
14 申请	P22~32	8月~10月		将入学申请书、必要资料寄往志愿校
15 参加考试		11月~2月		资料审核、参加日本留学试验 (EJU) 考试、参加志愿校的入学考试等
16 取得入学许可				取得入学许可书
17 办理入国手续	P34~36			取得「在留资格认定证明书」、申请签证
18 留学准备		1月		汇寄学费等、寻找住处
19 办理居留资格变更手续		}		
20 出国手续、出发		3月		准备机票、保险
21 办理入学手续				
22 日语学校结业				
23 入学		大学、专门学校入学		
		4月		* 也有部分学校10月份入学。
24 毕业		3月		

收集信息

请收集信息

在决定留学学校时，请根据自己的具体、详细的学习和研究计划，尽量多参考一些资料，进行考虑。曾经有过因未进行详细调查而无法在留学学校学习想学的课程、花费多余费用等情况。在留学准备中收集正确、最新的信息必不可少。

收集一般的信息

(入学资格、手续办理方法、费用等)



获取教育机构一览表



获取感兴趣的 教育机构的 学校指南

※目前可通过学校的网站下载学校指南及招生简章等的情况越来越多，但有时可能收费。在向学校索取资料时，请根据学校的指示，将国际回信用邮票附在信中。



◇ JASSO 网站

① <http://www.jasso.go.jp/ryugaku/>

◇ 日本留学门户网站

① <http://www.g-studyinjapan.jasso.go.jp>

有丰富的日本留学基本信息！

- 学校信息
- 奖学金信息
- 日本留学试验 (EJU)
- 在日本的生活
- 日本留学展
- 日本留学指南

《Student Guide to Japan》有日语、简体中文、繁体中文、英语、韩语、泰语、印尼语、越语、西班牙语版。

◇ 大学

- 大学指南
- 招生简章
- 网站

这是最重要、正确的信息来源，请直接向学校索取。

◇ 全国专修学校各种学校总联合会

- 职业教育网站

① <http://www.shokugyoukyouiku.net/index.shtml>

◇ 东京都专修学校各种学校协会

① <http://www.tsk.or.jp/>

- 学科、讲座查询
- ① <http://from-now.jp/>

◇ 专门学校

- 学校指南
- 招生简章
- 网站

这是最重要、正确的信息来源，请直接向学校索取。

◇ 日语教育振兴协会

① <http://www.nisshinkyo.org/>

◇ 私立大学留学生别科

① http://www.jasso.go.jp/study_j/documents/bekka.pdf

◇ 大学入学准备教育课程

① http://www.jasso.go.jp/study_j/documents/junbi.pdf

◇ 日语学校

- 学校指南
- 招生简章
- 网站

这是最重要、正确的信息来源，请直接向学校索取。



◇ Study in Japan

<http://www.studyjapan.go.jp/>

拥有丰富的日本留学基本信息！

- 日本政府奖学金
 - 活动信息
 - 归国留学生会
 - 来自留学体验者的寄语
- 日语、中文、英语、韩语、泰语、印尼语、越语、法语、西班牙语、俄语、阿拉伯语版



◇ Japan Study Support

<http://www.jpss.jp/>

- 生活信息
 - 学校检索
 - 奖学金检索
 - 入学考试信息
- 日语、中文、英语、韩语

私费外国人留学生
大学入学指南

包含针对各大学及短期大学的外国留学生的入学考试内容、留学生考试合格人数等宝贵信息的指南手册。

详细情况请参考网站。

编辑：亚洲学生文化协会



◇ JASSO 海外事务所（封底）

日本国际教育交流资讯中心

印尼、韩国、泰国、马来西亚

- 开展电子邮件、面谈、电话及信件等咨询
- 阅览学校指南·学校要览、日本留学参考书
- 参加当地说明会

◇ 日本留学信息的获取地点

请利用您附近的网点。(P46)

- 阅览学校指南·学校要览、日本留学参考书

◇ 日本留学展、日本留学说明会

2011年度预定

- 留学展（由JASSO主办 大学等参加）

在中国等9个国家及地区实施

详情请参考以下网站

- 说明会

（JASSO、归国留学生会、日本国驻外公馆主办）

在中国等5个国家及数个都市实施

详情请参考以下网站

〈日本留学展、日本留学说明会的详细信息〉

http://www.jasso.go.jp/study_j/events_e.html

◇ 日本国大使馆、总领事馆

提供与留学相关的资料及必要信息。

有些还提供留学咨询。

- 日本驻外公馆一览

<http://www.mofa.go.jp/mofaj/link/index.html>

◇ 留学经历者

（原留学生）

可从有过日本留学经历者那里获得基于其体验的详细信息。有些国家，日本留学经历者的同窗会（归国留学生会）也提供相关信息。



- 同窗会（归国留学生会）联系网站

<http://www.studyjapan.go.jp/jp/ath/ath0201j.html>

日本的大学也为了便于外国学生到日本留学而采取了各种各样的措施。

<http://www.uni.international.mext.go.jp/>

- 日本文部科学省推进的国际化据点完善项目（Global 30）的门户网站。
- 提供可仅通过接受英语授课来取得学位的课程信息。

◇ 本国的教育部

有些国家，当地政府的教育部、留学信息提供机构也提供相关信息。



学长们的

校园日记 (2)

留学生是如何度过每天的生活的？为了回答大家的这个问题，我们打探了一下学长们的学生生活。让我们听一听为追求梦想而努力着的留学生们的心声吧！

我发现了日本与
美国的不同！

横滨国立大学 经营学院
互换留学生
Mr. Chuong Nguyen

琼 努安 先生
(来自美国)

作为大学生活的体验之一，我来到了日本，并使我与具有不同看法、观念的异国文化有了更深刻的理解。一方面生活在繁华的都市中，另一方面又在努力寻找精神家园，日本人的这种文化深深地吸引了我。横滨国立大学努力为像我这样的外国留学生提供了能够真实地了解美丽富足的日本的机会。我的家乡圣何塞已经融入了多种文化价值，我希望将留学期间通过与日本学生的交流获得的宝贵经历带回圣何塞，使我的家乡变得更加多彩。选择了这所与东京距离不太近、又不太远的学校，真是太好了。



(大学院系及年级为2010年1月时的情况)

8:00

起床!

宿舍就在大学的附近。起床、淋浴后，急忙就去上课。

8:45

上日语课

集中3小时学习语言，正因为如此，比以前更能够理解周围人说的话和周围的情况。

12:00

午餐

校园里的自助餐饭菜物美价廉。因此，只要饭量不是太大，自己带便当更显麻烦。

14:30

上「语言强化、日本文化」课

下午的时间，根据日子不同，有时继续练习日语，有时则接着学日本文化。

18:00

上街吃晚餐或者游玩

有些天自己做饭而有些天买便当吃，有些天则与朋友到横滨站周边吃晚餐、唱卡拉OK、喝饮料娱乐娱乐。

22:00

是做作业和休息的时间

在不太晚的时候回家，然后休息或完成作业。

24:00

开始好好睡一觉

虽然想在午夜之前睡觉，但却总是或学习，或看电影、电视剧，拖到很晚。

想将日本的建筑技术
介绍到马来西亚。

东京日语教育中心
Ms. Teh Yee Sing

郑宜欣 小姐
(来自马来西亚)

我在马来西亚时学城市规划专业，由于对景观建筑学也很感兴趣，一直希望能将这两个领域的知识综合起来。对于我来说，日本是研究景观建筑学的最理想的国家，我想将重视大自然的日本建筑技术介绍到马来西亚。我很偶然地获得了到日本留学的机会，并于2009年4月来到了日本。众所周知，日本人十分亲近周围的自然环境，并且还将茶道及花道等传统的文化活动广泛地融入了现代的都市生活。通过在日本留学，让我对日本有了了解并接触到了异国文化，使我得到了一个很大的发展机会。我想通过生活于国际社会，增进日本与马来西亚之间的相互理解，并加强自我提升。



7:30

闹钟响了

起床后洗漱，准备简单的早餐。天冷早上睡懒觉的时候，则在学校吃早餐。学校距离宿舍只有2分钟，非常方便。

9:10

开始一天的日语学习

在每天的日语课上都进行汉字、语法、词汇的小测验。内容为前一天上课时学过的内容。刚到日本的时候，我连平假名都不会写而非常苦恼。但是，在老师的鼓励下，渐渐地适应了日语的学习。

11:45

午餐时间

午餐时间在宿舍的厨房做简单的饭菜，然后在自己的房间里吃。

12:45

日语课

下午也接着上日语课。

16:15

一天的日语课结束

回到房间稍作休息。

16:30

体验日本文化

学校里有许多可体验日本文化的课外活动。我参加了书道、茶道、手绘明信片、日式点心制作、南京玉簪制作等。

19:00

晚餐的时间

晚餐自己做，偶尔也会与朋友一起到外面去吃。并且有时会做些自己国家的料理邀请来自各国的朋友一起吃。

20:00

以便不忘记日语

复习功课，以便不忘记当天学习的日语和学过的东西。然后，给家人打电话或者通过互联网与朋友联系。

23:30

想好好休息了

为了在明天的课上不打盹，我要早点睡觉。