



Chapter 2



認清 流程

- 日本的教育制度 P.10
- 留學計劃 P.11
- 選擇學校 P.12
- 流程表 P.14
- 收集資訊 P.16

日本的教育制度

日本的高等教育是從完成初等教育（國小6年）及中等教育（國中3年、高中3年）的12年教育後才開始的。留學生可以報讀的高等教育機構可分為：①高等專門學校、②專修學校（專門課程）＝專門學校、③短期大學、④大學、⑤研究所（大學院）等5種。其中又有國立、公立、私立等區分。 ■ 留學生可報讀的高等教育機構



*印表示專攻科。

於大學評價・學位授與機構所認定的短期大學・高等專門學校畢業，並通過大學評價・學位授與機構的審查合格，即可取得「學士」學位。詳細資訊請向欲報考之學校確認。(P32)

日本的高等教育機構始於每年4月，至到翌年3月結束。大部分的課程為前期（4月～9月）、後期（10月～3月）的兩學期制。也有施行秋季入學制（9月或10月入學制）的學校。通常每年有三個長假，分別為：暑假（7月下旬～9月上旬）、寒假（12月下旬～1月上旬）、春假（2月～3月）。

●國公立別 高等教育機構數

	國立	公立	私立	合計
高等專門學校	51	4	3	58
專門學校	10	200	2,694	2,904
短期大學	—	26	369	395
大學	86	95	597	778
研究所(大學院)	86	80	450	616

資料提供 文部科學省2010年學校基本調查

※私立大學包括放送大學在內

留學計劃



Q 要從那裡開始才好？

A 策劃留學計劃

Why
為甚麼

留學的**目的**是甚麼？
為了將來要投身你所期待的職業，須要具備甚麼資格、能力？

Where
何處

應該選擇哪一類**教育機構**呢？

How long
多長時間

需要多長的**學習時間**？

What
做甚麼

要學習些甚麼？
專攻・專門領域
作一清楚區分吧！

1 學位・稱號	學士學位	▶ 大學	▶ 4年（※部分6年）	▶ 經濟？ ▶ 醫學？ ▶ 農學？ ▶ 設計？ ▶ 教育？ ▶ 情報工學？ ▶ 動畫設計？
	碩士學位	▶ 研究所（大學院）	▶ 2年～	
	博士學位	▶ 研究所（大學院）	▶ 3年～	
	短期大學士	▶ 短期大學	▶ 2年（※部分3年）	
	專門士	▶ 專門學校	▶ 2年～3年	
	高等專門士	▶ 專門學校	▶ 4年	
2 短期學習體驗	短期留學	▶ 日語學校、大學的短期課程	▶ 數月～1年	▶ 日語？ ▶ 日本文化？ ▶ 比較文化？
	交換留學	▶ 大學	▶ 1年以內	
3 學習日語	語文學習	▶ 日語學校	▶ ～2年	▶ 日語升學課程？ ▶ 日語會話？ ▶ 商業日語？
	升學	▶ 日語學校	▶ ～2年	
		▶ 私立大學留學生別科	▶ 1年～2年	

When
何時開始

何時啟程？

何時開始？
需要多長的準備時間？

How much
多少錢

需要多少錢？

出國費？ 生活費？
住宿費？ 膳食費？
儲蓄足夠嗎？
家族的匯款？
課外兼職？ 獎學金？

不妨參閱P14・15的「流程表」制定一個計劃！

不妨參閱P37～42算算看！

選擇學校

Q 要如何選擇適合自己的學校呢？

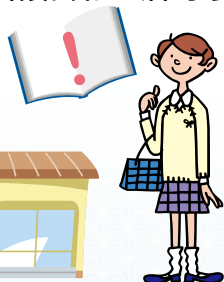
A 在選擇心目中的學校時，不要因為「那裡都無所謂，考上大學再說！」，而作草率的決定。入學後，「這所學校不理想」，「不能學習自己想學的東西！」「如果在選擇學校前，能作好調查該多好…」經常會聽到諸如此類的埋怨。選擇了錯誤的學校，不但會造成許多體力、時間、金錢的浪費，精神上也會受影響。選擇學校時要慎重並須注意以下事項。

- ★ **想學習的領域**……你想學習甚麼？確實能在所選的學校裡學到嗎？請仔細調查教學內容。
- ★ **自己的能力**……掌握自己的實力，從适合自己程度的多所學校裡，選擇要報考的學校。根據入學考試的結果，也有可能進不了期望進入的學校，多報考幾所較保險。
- ★ **將來的就業或出路**……是否能掌握得到就業或出路所必要的知識及技術・資格的學校，須先做好調查。
- ★ 有名的學校並不代表它適合你！請小心調查各學校的特徵或特色。

大學 選擇的要點

列出優先的順序，哪一項是你重視的？

①教學・研究內容	是否有提供自己想學習的教學內容及想做的研究？
②課程	與日本人一樣的學位課程？有否以英語為教學媒介語的學位課程？學習日語或日本文化的短期課程？
③研究設施	研究上的設備是否充足？
④接受留學生的實績・留學生的支援體制	是否有日語補習教學？是否有支援學生的工作人員，或給予學習、生活上幫助的指導員。
⑤住宿	學校是否設有宿舍？可否介紹民間住宅或公寓？
⑥入學考試	是否設有赴日前的入學許可制度？有甚麼考試科目？是自己擅長的科目？
⑦學費、其他必要經費	學費多少錢？是否能在畢業前攤付？
⑧獎學金與經濟援助	是否設有校內獎學金制度或學費減免・免除制度？能獲得的機率？可否在赴日前申請？
⑨校址的環境	學校是否設立適合讀書和生活的環境？位於市中心或郊區？

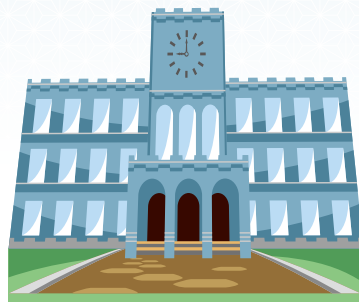


Q 有大學排名榜的存在嗎？

A 日本的大學間，沒有公認的排名榜。

日本高中生報考大學的偏差值被當作入學難易度指標，這種情況只能反映日本高中生報考時被錄取的難易度高低而已，並不反映學校的素質與水準。

有些出版社或報館曾經以獨自的基準發表過日本的大學排名榜。實際上，由於設定基準的方法的差異，造成在排名上有很大的偏差。不如根據各人不同的需求去設定獨自的基準，來衡量並找出最符合本身期望的大學，不是更妥當嗎？



Q 為甚麼留學生都集中在東京或大阪等大都市周邊？

集中在都市，大都是因為學校多、交通發達、買東西方便、娛樂多、兼職容易、朋友也多的緣故吧！但是大都市以外之地區的留學體驗者都體驗過郊外留學的優點，如物價、房租都比大都市便宜，並且可以參加由少人數組成且具有特色的課程，更有機會與當地人作深入的交流，並能享受豐富的大自然環境，清新的水源和空氣，以及生活在充滿傳統文化氛圍中等的優點。所以選擇學校時不要只局限於東京及大阪等大都市周邊，應將眼光擴大至日本全國各地。

日語學校 選擇的要點

列出優先的順序，哪一項是你重視的？

①課程的期間、內容

一般課程？大學升學課程？研究所升學課程？專門學校升學課程？商業日語課程？短期課程？個人授課？

注：只修讀10~11年初等・中等教育的升學者，必須選讀「大學入學準備教育課程」（參閱P20）

②班級編制

有否根據學生的日語能力來分級？一個班級的人數？

③基礎學科

有否為準備報考大學的學生而設的基礎科目（英語、數學、物理、化學、社會等）的課程？

④總上課時數

總上課時數或各科目的上課時數？

⑤教育環境校址

與居所來往間的交通是否方便？

⑥住宿

有否學校宿舍設備？有否介紹民間公寓？

⑦升學與生活指導諮詢服務

有否提供升學與生活指導諮詢的服務？

⑧畢業生的出路

學長們的升學去向？能否進入期望的學校？

⑨教育水準

學長們的日本留學試驗（EJU）或日本語能力檢定的成績如何？

⑩教員人數

學生人數與教員人數的比例如何？全職與非全職教員的比例如何？

⑪學費

以授課時數、教員數、設備等來估算是否合理？

⑫入學考試

只限文件審查？有否與保證人或在日聯絡人的面試？有在日本國外舉辦入學審查考試？

⑬學生的出身國比例

來自漢字圈的學生較多？
對非漢字圈的學生有否另作安排？

流程表

是否已經制定好留學計劃了？
接著應如何進行準備，讓我們來看一看大體的流程表。

計劃至日本留學前



純粹為學日語者

1 ~ **8** 在本國作準備，**9** 在日本作準備，**10** 日語學校入學。



修讀日語後，欲再入大學或專門學校升學者

1 ~ **8** 在本國作準備，**9** 在日本作準備，**10** 日語學校入學。在日本的日語學校修讀中作 **11** ~ **21** 的準備，**22** 修完。**23** 大學、專門學校入學。



有意從本國直接進入日本的大學或專門學校升學者

已具備充分日語能力的你，準備接受以英語教授課程的你…。

2 ~ **10** 省略，**11** 從索取資料開始，如考試及格可續辦手續，**23** 大學、專門學校入學。



↓ = 在本國處理的手續

↓ = 在日本處理的手續



計劃 1	計劃 2	計劃 3
開始!!	開始!!	開始!!
↓	↓	
↓	↓	
↓	↓	
↓	↓	
↓	↓	
↓	↓	
	↓	↓
	↓	↓
	↓	↓
	↓	↓
	↓	↓
	↓	↓
	↓	↓
	↓	↓
	↓	
	↓	↓
日語學校 完成!!	日語學校 完成!!	
	大學・專門學校	
	完成!!	



步驟	相關頁數	時間		行動
1 計劃及收集資料	P11、16・17			明確化、具體化留學的目的
2 索取日語學校的資料	P20・21	4～6月	10～12月	索取幾所欲報考的學校指南・入學申請表格等資料
3 選擇學校	P12・13	～9月	～2月	根據學校指南等資料精選欲報考的學校
4 提出申請	P20・21	9～11月	2～4月	寄送入學申請表格、必要文件至欲報考的學校
5 取得入學許可				取得入學許可書
6 辦理入國手續	P34～36	1月	7月	領取在留資格認定證明書、申請簽證
7 留學準備		}	}	繳交學費等，尋找房子
8 辦理出國手續・出發		3月	9月	訂購機票・保險
9 辦理入學手續				
10 入學・學習開始		日語學校入學		
		4月(1年・2年課程) 10月(1年半課程)		
11 索取大學・專門學校的資料	P22～32	4～5月		索取幾所欲報考的學校指南・入學申請表格等資料
12 選擇學校	P12	～6月		根據學校指南等資料精選欲報考的學校
13 日本留學考試(EJU)提出申請 (視情況而定)	P26・27	7月		日本留學試驗(EJU)提出申請
14 提出申請	P22～32	8月～10月		寄送入學申請表格、必要文件至欲報考的學校
15 參加考試		11月～2月		文件審查、日本留學試驗(EJU)考試、參加欲報考學校的入學考試等
16 取得入學許可				取得入學許可書
17 辦理入國手續	P34～36			領取在留資格認定證明書、申請簽證
18 留學準備		1月		繳交學費等，尋找房子
19 辦理居留資格更換手續		}		
20 辦理出國手續・出發		3月		訂購機票・保險
21 辦理入學手續				
22 修完日語學校課程				
23 入學		大學・專門學校入學		
		4月		* 也有部份10月入學的學校。
24 畢業		3月		

收集資訊

展開資料的收集工作

在決定報讀留學的學校時，以自己具體詳細的學習研究計劃為基礎，盡可能多參考各種資料。因為預先調查不足將會發生入學後不能學習自己所期望的課程，或耗費了比預計更多的費用等情況出現。所以收集正確且最新的資料，在留學準備中是不可缺少的。

收集一般的資料

(入學資格、手續方法、費用等)

收集日本教育機構一覽表

收集有興趣的教育機構的學校指南

※學校指南、招生要項等從學校網頁下載的趨勢越來越多，但有些是需要付費的。向學校索取資料時請遵循隨信附上國際回信郵票等學校的指示。



◇ JASSO 網頁

📍 <http://www.jasso.go.jp/ryugaku/>

◇ 日本留學門戶網站

📍 <http://www.g-studyinjapan.jasso.go.jp>

有豐富的日本留學基本資訊！

- 學校資訊
- 獎學金資訊
- 日本留學試驗 (EJU)
- 在日本的生活
- 日本留學展
- 日本留學指南

「Student Guide to Japan」有日、英、韓、繁體中文、簡體中文、泰、印度尼西亞、越南、西班牙語版。

◇ 大學

- 大學指南
- 招生要項
- 網頁

最重要且正確的資訊來源，可直接向學校索取。

◇ 全國專修學校各種學校總聯合會

- 職業教育網站

📍 <http://www.shokugyoukyouiku.net/index.shtml>

◇ 東京都專修學校各種學校協會

📍 <http://www.tsk.or.jp/>

- 查索學科・課程
- 📍 <http://from-now.jp/>

◇ 專門學校

- 學校指南
- 招生要項
- 網頁

最重要且正確的資訊來源，可直接向學校索取。

◇ 日本語教育振興協會

📍 <http://www.nisshinkyo.org/>

◇ 私立大學留學生別科

📍 http://www.jasso.go.jp/study_j/documents/bekka.pdf

◇ 大學入學準備教育課程

📍 http://www.jasso.go.jp/study_j/documents/junbi.pdf

◇ 日語學校

- 學校指南
- 招生要項
- 網頁

最重要且正確的資訊來源，可直接向學校索取。



◇ Study in Japan

📍 <http://www.studyjapan.go.jp/>

有豐富的日本留學基本資訊！

- 日本政府獎學金
 - 活動資訊
 - 日本留學生校友會
 - 日本留學經驗者的意見
- 有日、英、韓、中、泰、印度尼西亞、越南、法、西班牙、俄羅斯、阿拉伯語版



◇ Japan Study Support

📍 <http://www.jpss.jp/>

- 生活資訊
 - 學校檢索
 - 獎學金檢索
 - 入學考試資訊
- 有日、英、韓、中文版

私費外國人留學生專用
大學入學指南

包含針對各大學・短期大學的外國留學生的入學考試內容、留學生考試合格人數等重要資訊的指南手冊。

詳細情況請參閱網頁。

編輯：亞細亞學生文化協會



◇ JASSO 海外事務所（後封面）

日本國際教育交流資訊中心

印度尼西亞、韓國、泰國、馬來西亞

- 電郵・面談・電話・書信諮詢
- 閱覽學校指南・學校要覽、日本留學參考書
- 參加當地說明會

◇ 日本留學展・日本留學說明會

實施國・地區（2011年度預定）

- 留學展（JASSO主辦 諸大學等參與）
加拿大、台灣、泰國、丹麥、韓國、印度尼西亞、中國、越南、馬來西亞
 - 說明會（JASSO、日本留學生校友會、日本國大使館主辦）
孟加拉、蒙古、尼泊爾、緬甸、中國等
- < 日本留學展・日本留學說明會的詳細資訊 >

📍 http://www.jasso.go.jp/study_j/event.html

◇ 促進赴日留學資訊處

請利用附近的場所。（P46）

- 閱覽學校指南・學校要覽、日本留學參考書

◇ 日本國大使館・總領事館

提供有關留學的資料及必要的資訊。

部分還提供留學諮詢服務。

- 在外公館一覽

📍 <http://www.mofa.go.jp/mofaj/link/index.html>

◇ 日本留學經驗者

（前留學生）

應該可以從曾經到日本留學者，獲得有關實際體驗的詳細資訊。雖然，國情有別，一般上，留學日本的校友會（日本留學生校友會）都會提供有關資訊。



- 校友會（日本留學生校友會）聯絡處

📍 <http://www.studyjapan.go.jp/jp/ath/ath0201j.html>

日本的大學也為了創造讓外國留學生易於留學居住的環境，而致力於各項事物。

📍 <http://www.uni.international.mext.go.jp/>

- 文部科學省為了推展國際化的據點所實施的整備事業（Global 30）而設立的門戶網站。
- 提供可僅通過接受英語授課來取得學位的課程資訊。

◇ 本國的教育部

根據不同國情，部分本國政府的教育部、提供留學資訊的機構，也會提供有關資訊。



學長們的

校園日記 (2)

留學生的日子到底是怎麼過的？為了解開大家的疑惑，我們對學長們的學生生活作了一番窺探。讓我們來聽聽為夢想而努力奮鬥的留學生的心聲吧！

發現與美國的差異！

橫濱國立大學
經營學院 交換留學生
Chuong Nguyen 先生
(出身國/美國)

為了豐富大學生活的經驗而來到日本，對有異與美國的所見所聞及不同的文化，有了更深刻的理解。同時，也對過著瞬息萬變的都會生活，可另一方面卻又經常尋求生活解壓的日本人文化相當的感興趣。橫濱國立大學總是經常給予像我這樣的外國留學生，一個可以體會日本美麗且豐富的原有風貌的機會。在我的家鄉聖荷西州，已是個擁有多樣文化價值的地方，而在這次的留學生活中與日本學生之間的交流所得到的珍貴經驗，我想可以帶回聖荷西州並可進一步豐富其色彩。選擇這所離東京不近不遠的大學真的很棒！



(所屬·學年至2010年1月止)

8:00

起床！

宿舍就在校舍旁邊。起床後洗個澡就急忙趕去上課了。

8:45

日語課

日語課進行了3個小時的密集課程。拜這所賜，現在比以前更能明白周圍的人的談話以及狀況了。

12:00

午餐

校內咖啡廳的食物好吃又便宜。所以除非是胃口超大的，否則帶便當可真麻煩。

14:30

「語言強化・日本文化」課

下午的時間表，強化日語的練習或是學習日本文化，則要看日程而定。

18:00

出外吃晚餐或到街上晃一晃

一星期之中有幾天買便當，有幾天自己動手做晚餐。不然就是和朋友結伴到橫濱車站附近吃晚餐、唱卡拉OK 或是喝喝飲料娛樂娛樂。

22:00

溫習功課或休息

夜深回到家，休息或是將功課做完。

24:00

熟睡

雖然想說要在半夜0:00前睡覺，但卻總是因為要唸點書或是看個電影、連續劇的而無法做到。

想將日本的建築技術介紹給馬來西亞。

東京日本語教育中心
鄭宜欣 小姐
(出身國/馬來西亞)

雖然我在馬來西亞是專攻都市計畫，但因為對景觀建築學也有興趣，所以希望能整合兩個專業領域。想將重視大自然的日本建築技術介紹給馬來西亞，故以研究景觀建築學的立場來看，日本是我留學的第一志願國家。而在偶然的機遇之下，有了這留學的機會，並於2009年4月來到了日本。日本人喜愛親近大自然是眾所周知的事。不論是茶道或是插花的傳統文化，都能廣範地融入現代的都會生活裡。藉著這留學日本的機會，讓我了解了日本，同時也藉著與異國文化的接觸，得到很大的成長空間。我想透過在國際社會的生活，特別是在加深日本與馬來西亞間的理解的同時，也能加強並促進對自身的理解。



19:00

晚餐時間

晚餐自己做。有時會和朋友一起出外用餐，或有時會煮自己國家的料理，和各國的朋友一起享用。

20:00

為了能牢牢記住日語和上課的內容

晚上都會溫習日語。之後，有時候會和家人通個電話，或和朋友在網上聊天。

23:30

該是好好休息的時間了

不想明天上課打瞌睡，所以就早早休息了。

7:30

鬧鐘響起

起床後洗把臉，準備簡單的早餐。天冷賴床時，早餐就在學校解決。學校離宿舍只有2分鐘，很是方便。

9:10

開始一天的日語課

每天日的語課上，都有漢字・文法・語彙三種項目的考試。內容都是前一天課上所學的。剛來日本不久的時候，連平假名都不會寫，真的不知道該怎麼辦。不過在老師的鼓勵下，已習慣日語的學習了。

11:45

午餐時間

午餐時間就在宿舍廚房做份簡單的午餐，然後在自己的房間吃。

12:45

日語課

下午再繼續上日語課。

16:15

結束一天的日語課

回到房間稍作休息。

16:30

日本的文化體驗

在學校有許多可以體驗日本文化的課外活動。我選擇了書法、茶道、手繪明信片、和菓子以及南京玉簾製作等。